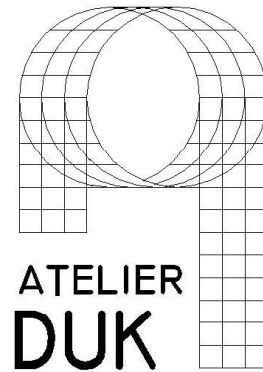




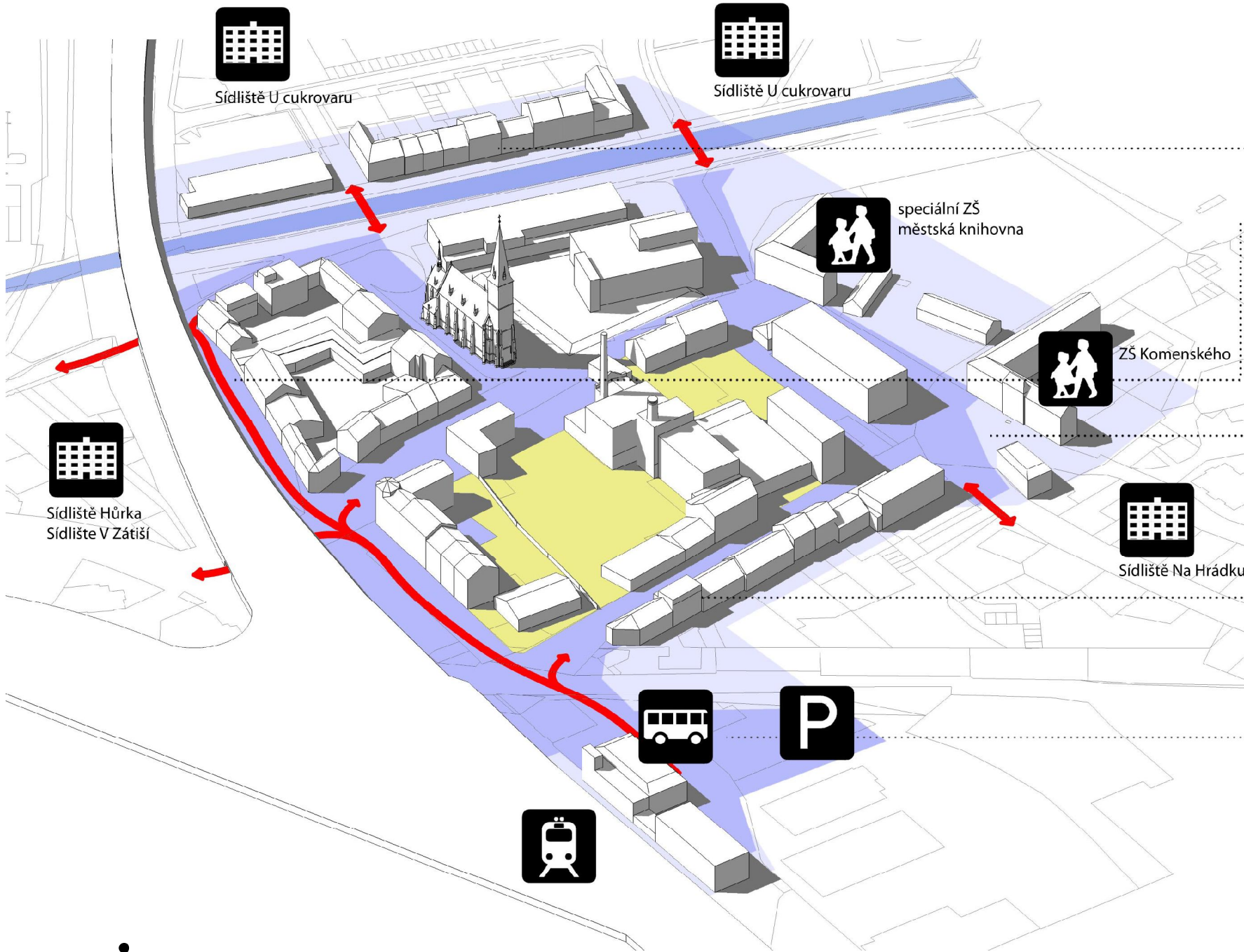
majo
ARCHITEKTI



ATELIER
DUK

URBANISTICKO - ARCHITEKTONICKÁ ČÁST

Kralupy n. Vltavou
VEŘEJNÉ PROSTORY CENTRA MĚSTA
Studie | majoarchitekti | atelier DUK | říjen 2014

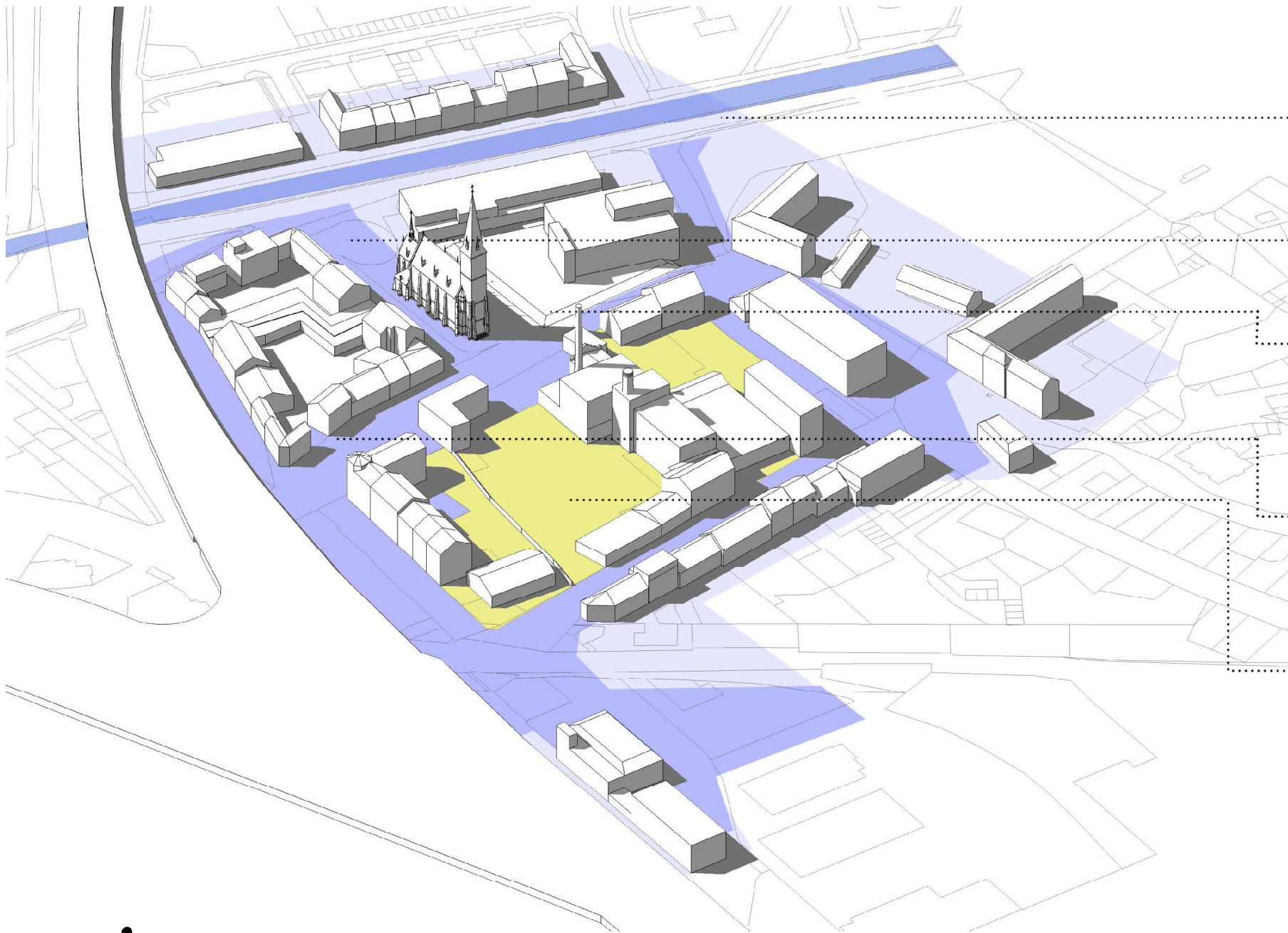


Hodnoty



Za významnou hodnotu centra města považujeme blízký dopravní uzel. Vnitřní centrum města bude vždy plné lidí, mířících na nádraží.

Problémy



Za nejzávažnější problém považujeme neutěšený stav veřejných prostor vnitřního centra města. Problémem, ale i výzvou je stávající průmyslový areál, čekající na revitalizaci.



Brandýs nad Labem

Počet obyvatel: 17 000 (vč. Staré Boleslavi)
Velikost náměstí: 67 x 107 m cca **7 200 m²**



Dobříš

Počet obyvatel: 8 500
Velikost náměstí: 247 x 50 m cca **12 350 m²**



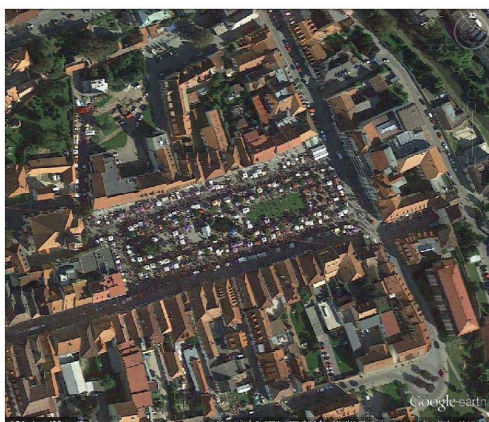
Mělník

Počet obyvatel: 19 300
Velikost náměstí: 86 x 58 m cca **5 000 m²**



Kolín

Počet obyvatel: 31 000
Velikost náměstí: 100 x 87 m cca **8 700 m²**



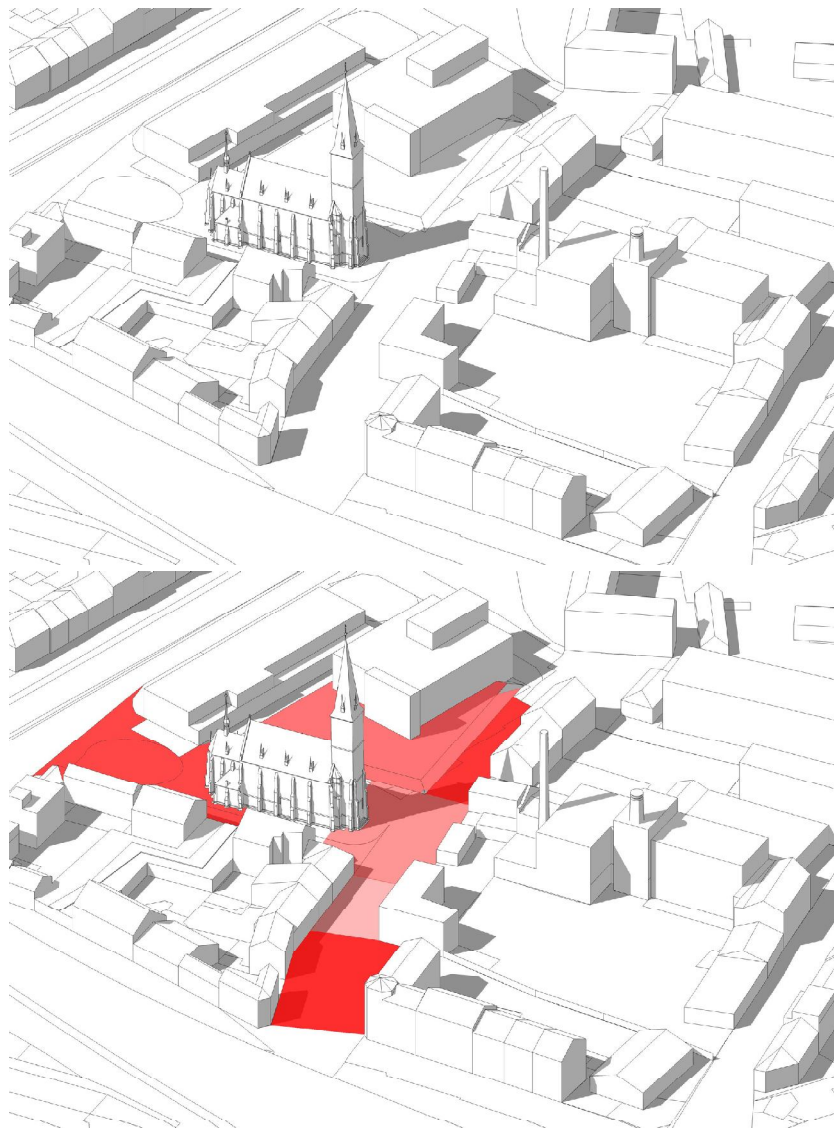
Beroun

Počet obyvatel: 18 900
Velikost náměstí: 60 x 173 m cca **10 380 m²**



Kralupy nad Vltavou

Počet obyvatel: 17 500
Velikost náměstí: **?? m²**



Městu Kralupy chybí důstojné náměstí, které by odpovídalo jeho významu a velikosti. Stávající plochy Palackého náměstí jsou roztržštěné do několika dílčích prostor. Není patrné, kde náměstí končí a kde začíná.



Náměstí představuje obraz města, se kterým se mohou identifikovat jeho obyvatelé. Mělo by mít jednoduchý uchopitelný tvar. Demolicí hotelu Praha a nízkých přístaveb před pivovarem lze vytvořit ucelený, srozumitelný, dostatečně rozsáhlý prostor náměstí. Prostor začíná u kostela a městského úřadu a končí na křižovatce ul. Husova a Jungmannova. Vysoký štít budovy sladovny pivovaru očištěný od přístaveb se stává součástí náměstí.

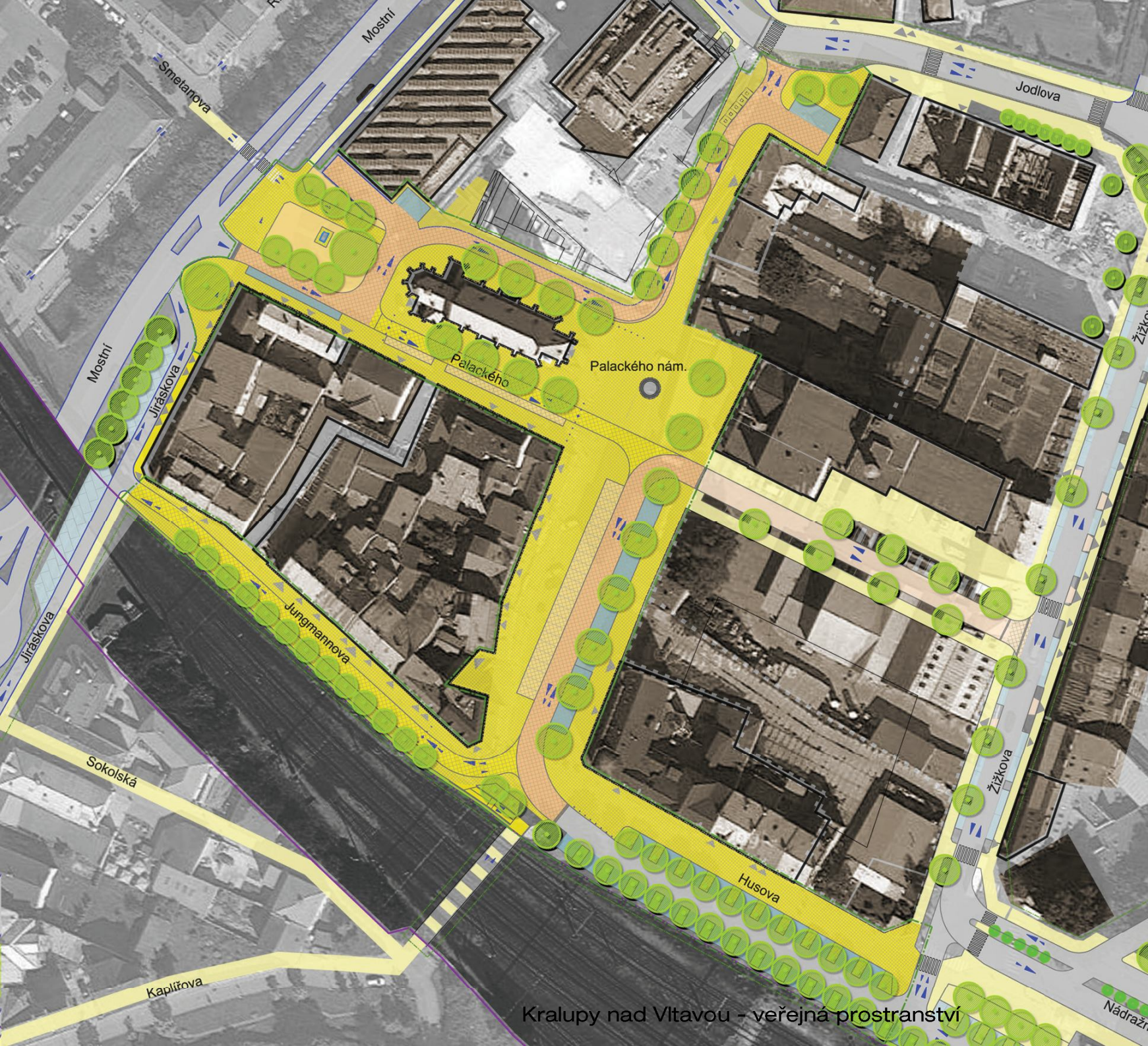
Komise na jednání dne 8.9.2014 doporučila jako vhodnější variantu „2“, která počítá s rozdělením stávajícího „brownfieldu“ na dva samostatné bloky. Mezi bloky je navržena nová obousměrná městská ulice propojující Palackého náměstí s ulicí Žižkovou.



NÁVRH - VARIANTA č.2

Kralupy nad Vltavou - veřejná prostranství

Komenského nám.
CENTRUM MĚSTA
KRALUPY N. VLT.
ŘEŠENÍ VEŘEJNÝCH
PROSTRANSTVÍ
varianta č.2



- LEGENDA
- HRANICE ŘEŠENÉHO ÚZEMÍ
 - HRANICE ŠIRŠÍHO ŘEŠENÉHO ÚZEMÍ
 - STÁVAJÍCÍ OBRUBNÍK
 - NAVRHOVANÝ OBRUBNÍK

 - KOMUNIKACE - ŽIVICE
 - KOMUNIKACE - ŽIVICE (MIMO ŘEŠ.ÚZEMÍ)
 - KOMUNIKACE - OBYTNÁ ULICE
 - KOMUNIKACE - OBYTNÁ ULICE (MIMO Ř.Ú)
 - KOMUNIKACE - ŽULOVÁ DLAŽBA
 - PĚŠÍ PLOCHY
 - PĚŠÍ PLOCHY (MIMO ŘEŠENÉ ÚZEMÍ)
 - CHODNÍKY - ŽULOVÁ DLAŽBA
 - SMĚR JÍZDY - AUTA - CYKLISTÉ
 - PARKOVACÍ PLOCHY
 - PARKOVACÍ PLOCHY S OMEZENÍM
 - PARKOVACÍ PLOCHY (MIMO ŘEŠ.ÚZEMÍ)
 - ZÁBRANA VJEZDU - OCEL.SLOUPKY
 - VJEZD - VSTUP - DO OBJEKTU
 - STROMY
 - STROMOVÁ MŘÍŽ
 - PODZEMNÍ KONTEJNERY (TRÍDĚNÝ ODPAD)

 - ŽELEZNICE
 - ŽELEZNIČNÍ STANICE



Palackého náměstí - ptačí perspektiva

Nově definované náměstí je řešeno jako jeden ucelený, srozumitelný a uchopitelný prostor, který začíná u kostela a městského úřadu a končí na křižovatce ulic Husova a Jungmannova.



Palackého náměstí - obraz města

Stromořadí podél východní strany náměstí nechává otevřenou stranu západní a akcentuje tak „kralupské panorama“ - pohlednicovou tvář města s řadou domů zakončených vertikálou kostela.



Palackého náměstí

Plocha náměstí je vzhledem k velikosti města navržena dostatečně rozlehlá a variabilní. Může tak plnit úlohu nejdůležitějšího veřejného prostoru ve městě: jako dějiště akcí např. trhů, shromáždění, koncertů, meetingů, cílové rovinky běžeckých závodů, setkávání i prostého pobývání.



Nová ulice mezi náměstím a ul. Žižkova

Nová ulice rozdělí brownfield na dva bloky městského měřítka. Bude tak rozšířena možnost využití nových a stávajících budov brownfieldu pro městský komerční parter a zlepšena jejich dopravní obslužnost.



Městský úřad

Nově navržená zeleň zpříjemní prostor před
obecním úřadem.



Husova ulice

V Husově ulici umísťujeme kapacitní parkovací plochy z toho dôvodu, aby som mohli parkovani redukovat na námestí a v ostatných uliciach vnútrného centra. Parkovaci stání frázuje alej stromů, která ulici propújí v lúdny charakter. Široký profil ulice ponechává stále dostatek místa pro veľkorysý píší chodník



Podchod pod železniční trať

Odsazením schodiště od vstupního portálu vpouštíme do podchodu více denního světla a otevíráme jej pohledům z náměstí. Vsazená rampa umožňuje pohodlný bezbarierový přístup.



Podchod pod tratí jako pomník náletu 1945

Stávající podchod pod železniční tratí není kultivovaným městským prostorem. Je tmavým nepřijemným místem, které chceme při průchodu co nejrychleji opustit. Pro podchod jsme hledali další nápěři.

Možným řešením je tématizovat prostor pod tratí jako památník jedné z nejvýznamnějších a zároveň nejvíce tragických událostí kralupských dějin a sice bombardování 22. března 1945, které zničilo nebo těžce poškodilo 2/3 kralupských domů a z něhož se město dosud plně nezotavilo.

Jedna ze stěn podchodu je zde pojednána jako letecká mapa Kralup s rozsvícenými body, značící místa dopadů bomb. Podél protější strany je vedena umělá vodoteč asociující plynutí času. Památník je v hrubých obrysech již dnes v podstatě hotov, podmanivé síle podzemního tunelu jde jen o to dát určitý konkrétní přesah.

VEŘEJNÉ OSVĚTLENÍ

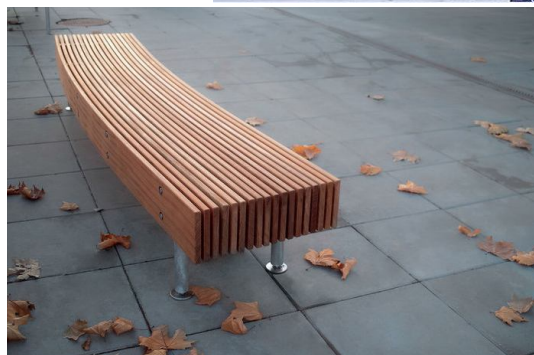
Siteco - City Light 260



majo
ARCHITEKTI

LAVIČKY

mimořádné Woody



MŘÍŽE KE STROMŮM

mimořádné Arbottura



ODPADKOVÉ KOŠE

mimořádné Radium



STOJANY NA KOLA

mimořádné Lotlimit

SMĚROVKY

mimořádné OS



STÁVAJÍCÍ PRVKY

nová zábradlí dle stávajícího provedení před MÚ,
nové kovové i dřevěné prvky parteru barevně
sladit s původními - (kovářská černá + „borovice“)

SLOUPEK

mimořádné Isac



MĚSTSKÝ MOBILIÁŘ

Kralupy nad Vltavou - veřejná prostranství





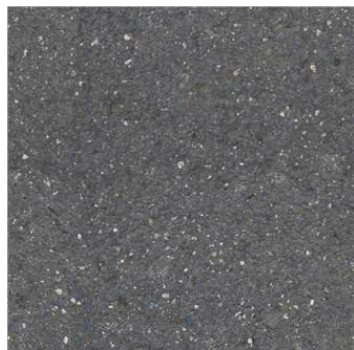
NÁMĚSTÍ - PĚŠÍ ZÓNA
Žulová kostka 8x8 žlutá / šedožlutá



Ždár nad Sázavou



majo
ARCHITECTS



HUSOVA PARKING
Živičný povrch - asfalt



Šternberg
Place Dauphine



PROSTOR ZA KOSTELEM
Mlatový povrch



SCHODIŠTĚ - PODCHOD
Beton bílý



NTK, Praha - Dejvice

PARTER - POVRCHY
Kralupy nad Vltavou - veřejná prostranství