



**Analýza  
města Kralupy nad Vltavou  
2017**

## Obsah

1. Úvod
2. Historie a vývoj
3. Základní charakteristika
4. Město Kralupy nad Vltavou a jeho organizace
5. Finance
6. Životní prostředí
7. Podnikatelské prostředí
8. Majetkové vztahy
9. Územní rozvoje
10. Technická infrastruktura
11. Doprava
12. Obyvatelstvo
13. Trh práce
14. Sociální oblast a zdravotní péče
15. Zdravotnictví
16. Školství
17. Sport a volnočasové aktivity
18. Cestovní ruch
19. Propagace města
20. Bezpečnost ve městě
21. Závěr

## 1. Úvod

Město Kralupy nad Vltavou disponovalo strategickým plánem rozvoje obce pod názvem PSER (Program sociálního a ekonomického rozvoje města), který byl schválen zastupitelstvem města v roce 2005 a aktualizován byl v roce 2007. V současné době se s tímto plánem aktivně nepracuje.

Z hlediska moderního řízení obce je rozvojový plán pro obce nutností - stejně jako územní plán nebo rozpočtový výhled. Rozvojový plán má obec vést k vytyčeným cílům a projektům ve spolupráci s rozpočtem. Měl by obci pomoci vyhnout se stagnaci a naopak aktivně využívat příležitosti. Rozvoj obce by měl být koncepční a ne tzv. nahodilý. Mimo jiné je důležitý i pro úspěšné získávání dotací. V příštích dotačních výzvách budou žadatelé za existenci kvalitního strategického rozvojového plánu obce získávat při hodnocení žadatelských projektů více bodů.

V listopadu 2016 kralupské zastupitelstvo schválilo způsob zpracování aktualizace výše popsaného dokumentu a zároveň jej označit novým názvem „Strategický plán města Kralupy nad Vltavou“. Dále došlo ke schválení členů projektového týmu a zpracování strategického plánu na období 15 let s každoroční aktualizací akčního plánu.

Prvním úkolem projektového týmu bylo zpracovat tento dokument s analytickými podklady o městě.

### Úvodní slovo starosty města Petra Holečka

*Město Kralupy nad Vltavou je rozvíjeno jako jedno z důležitých center v rámci metropolitního regionu Prahy, jako plnohodnotné centrum kralupské aglomerace i celého ORP. Kralupy chtějí být městem atraktivním pro bydlení i každodenní rekreaci, s přiměřeným zázemím základní i nadmístní vybavenosti a dobrými podmínkami pro rozvoj ekonomických aktivit, městem s kvalitním urbánním prostředím, provázaným s okolním krajinným zázemím. Městem, které plně využije svůj potenciál daný příznivou polohou a velmi dobrým dopravním spojením s Prahou, a bude vyhledávanou dobrou adresou.*

### Členové projektového týmu

- Ing. František Bartoš – oblast dopravy
- Bc. Eva Bartošová, DiS. – oblast cestovního ruchu a propagace města, organizace dotazníkových průzkumů
- Mgr. Kamil Hainc - základní popis města a historie
- Marcela Horčíčková – oblast financí města
- Mgr. Eva Ivanová – sociální oblast, školství a zdravotnictví
- Ing. Milena Jakeschová – oblast územního plánu a infrastruktury
- Jindřich Karvánek – oblast majetku města a občanské vybavenosti
- Mgr. Jan Kobera – oblast životního a podnikatelského prostředí
- Aleš Levý, DiS. – oblast medializace projektu
- Lenka Moravcová – oblast bezpečnosti města
- Mgr. Lenka Pustinová – oblast kultury a sportu

## Použité zkratky

ACHVK	Areál chemických výroby Kralupy nad Vltavou	OP	Ochrana přírody
ATS	Automatická tlaková stanice	ORP	Obec s rozšířenou působností
CAS	Cisternová automobilová stříkačka	Os	Osobní vlak
ČOV	Čistička odpadních vod	OSPOD	Orgán sociálně právní ochrany dětí
ČS	Čerpací stanice	PAU	Polyaromatické uhlovodíky
ČSAD	Československá státní automobilová doprava	PCS	Přečerpávací stanice
DI	Dopravní inspektorát Policie	PČR	Policie České republiky
DN	Průměr	PE	Polyetylen
DPS	Dům s pečovatelskou službou	PHO	Pásma hygienické ochrany
EO	Evidovaný obyvatel	PID	Pražská integrovaná doprava
EC	EuroCity	PK	Prevence kriminality
HN	Horkovodní napaječ	PM	Suspendované částice
HZS	Hasičský záchranný sbor	PN	Tlak
CHOPAV	Chráněná oblast přirozené akumulace vod	PP	Přírodní památka
IROP	Integrovaný regionální operační program	PR	Přírodní rezervace
JPO	Jednotka požární ochrany	PSER	Program sociálního a ekonomického rozvoje města
JSDH	Jednotka sboru dobrovolných hasičů	R	Rychlík
KSKM	Kladno – Slaný – Kralupy – Mělník	RC	Regionální centrum
KTZ	Kralupské televizní zpravodajství	RlaSM	odbor Realizace investic a správy majetku
LBC	Lokální biocentrum	RS	Regulační stanice
MAD	Městská autobusová doprava	SDH	Sbor dobrovolných hasičů
MAP	Místní akční plán	Sp	Spěšný vlak
MKDS	Městský kamerový dohlížecí systém	STL	Středotlaký
MěBP	Městský bytový podnik	SŽDC	Správa železniční dopravní cesty
MěÚ	Městský úřad	TGM	Tomáš Garrigue Masaryk
MHD	Městská hromadná doprava	TJ	Tělovýchovná (tělocvičná) jednota
MP	Městská policie	TP	Tlaková pásma
MPa	MegaPascal	TS	Trafostanice
MPSV	Ministerstvo práce a sociálních věcí	TSM	Technické služby města
MŠ	Mateřská škola	TUV	Teplá užitková voda
MŠMT	Ministerstvo školství, mládeže a tělovýchovy	ÚNZ	Ústav národního zdraví
MV ČR	Ministerstvo vnitra České republiky	UR	Upravený rozpočet
NN	Nízké napětí	ÚSES	Územní systém ekologické stability
NP	Nadzemní podlaží	VDJ	Vodojem
NPP	Národní přírodní památka	VN	Vysoké napětí
NTL	Nízkotlaký	VTL	Vysokotlaký
OC	Ocelové	VVTL	Velmi vysokotlaký
OO PČR	Obvodní oddělení Policie České republiky	ZB	Betonové
		ZŠ	Základní škola
		ZTI	Technické zařízení budov

## 2. Historie a vývoj

### Historický vývoj

Kralupy nad Vltavou jsou místem dávného a kontinuálního osídlení, které je zprvu doloženo jen archeologicky.

Základy dnešní sídelní struktury Kralup se ovšem začaly formovat až po příchodu Slovanů. Na území dnešního města leželo šest větších či menších vesnic (Kralupy, Lobeč, Lobeček, Mikovice, Minice, Zeměchy). Teprve posledních 150 let je spojilo do dnešní podoby.

Rozvoj a zvyšující význam města byl potvrzen v roce 1913, kdy se Kralupy staly centrem společného okresu politického a soudního (vč. Velvarska), a to až do reformy v roce 1960, kdy kralupský okres zanikl. Vyvrcholením rozmachu obce bylo povýšení městyse Kralupy na město (22.11.1902) spojené se změnou jména na Kralupy nad Vltavou.

V roce 1901 zahájila výrobu rafinerie minerálních olejů (tzv. petrolejka, dnes závod Balak), poté Kratinova továrna na chladiče, Dobiášova korkárna a r. 1913 lihovar. Rozvoj průmyslu si vyžádal i zakládání peněžních ústavů - roku 1905 městská spořitelna a roku 1906 občanská záložna a později záložna pro obchod a živnosti.

První světová válka město nepostihla přímo, ale v životě okresu se projevila poměrně silně. Ve městě sídlila posádka (v chlapecké škole) a vojenské transporty projížděly po železnici. Vojenské hlídky strážily tunely. V restauraci Slávie a v sokolovně byly zřízeny vojenské lazarety.

Po první světové válce vzniklo několik dalších podniků: Česká lučební továrna (1920), První česká akciová továrna na dýhy (1921) a v bývalém cukrovaru u nádraží firma Maggi (1925), budovali se dále stavby důležité pro chod města a zpříjemňující život rostoucímu počtu obyvatel, jejichž počet překročil roku 1937 deset tisíc. Roku 1920 bylo započato s elektrifikací města s návaznou náhradou plynového veřejného osvětlení elektrickým. Roku 1924 byly regulovány potoky a v návaznosti na to v roce 1928 byl otevřen železobetonový silniční most přes Vltavu. Zájem města o mladou generaci dokládá založení reálného gymnázia (1923), které o sedm let později dostalo i novou budovu. Toto vše patří k zásluhám dlouholetého meziválečného starosty Josefa Vaníčka. Zásluhou skupiny nadšenců bylo v roce 1937 v Lobečku zprovozněno sportovní letiště. V oblasti kultury vynikal tehdy především pěvecký sbor a orchestr Fibich a pěvecký sbor Sokola. Všestranný kulturní rozvoj města potvrzuje rovněž založení místního regionálního muzea, u jehož zrodu a dalšího trvání stála skupinka nadšenců v čele s místním podnikatelem - mecenášem Prokopem Filipem Masnerem.

V květnu 1942 německá správa zrušila kralupský okres a jeho území připojila k sousednímu roudnickému okresu. Ihned po skončení války byl však samostatný okres obnoven.

Největší ránu však městu zasadil spojenecký nálet na místní rafinerii minerálních olejů 22.03.1945, který způsobil značné lidské a materiální škody, místy viditelné i dodnes. Půlhodinový nálet zcela zničil přes 100 budov, víc jak 900 jich bylo poškozeno, a to včetně železničního uzlu. Nálet hlavně znamenal 150 lidských obětí z řad občanů a návštěvníků města.

Z revolučního národního výboru, který v Kralupech vznikl 05.05.1945, se vyvinul první zdejší národní výbor, v něm měli převahu zástupci komunistické strany. Toto postavení potvrdily i volby v roce 1946. Po druhé světové válce byla v Kralupech výrazná stavební aktivita, a to z důvodu silného poškození náletem a záplavou, způsobenou protržením hráze rybníka pod Okoří (v noci ze 14. na 15. března 1947). V letech 1945 - 1954 se budovaly převážně inženýrské sítě: vodovody, kanalizace, plynovody, osvětlení, upravovaly se chodníky a vozovky.

Největší změny však čekaly dosud poklidnou čtvrť Lobeček. V polovině 50. let bylo rozhodnuto, že na jeho území vyroste velký chemický závod na výrobu syntetického kaučuku - Kaučuk. Závod Kaučuk byl uveden do provozu v roce 1963.

Sedmdesátá a osmdesátá léta přinesla však velké změny i pro samotné původní Kralupy. V té době město doplatilo na kdysi výhodnou symbiózu s železnicí. Elektrifikace za účelem zvýšení rychlostí vlaků si vyžádal velkou rekonstrukci kralupského železničního uzlu, která započala roku 1974. Během ní musela železnici ustoupit celá řada domů podél dráhy v Husově a Jungmannově ulici, nový viadukt byl dokončen roku 1984. A v roce 1986 byla uvedena do provozu nová budova nádraží, které ustoupila historická budova železničního nádraží z r. 1856.

Velké společenské změny přinesla „Sametová revoluce“ v listopadu 1989 a nové události určily i demokratické a svobodné komunální volby roku 1990, kdy ve městě zvítězilo Občanské fórum a prvním novodobým starostou se stal Mgr. Pavel Rynt, který funkci starosty města vykonával dlouhých 16 let.

Od roku 2006 stojí v čele města nový starosta Petr Holeček, který byl v roce 2016 zvolen i senátorem. Na počátku 21. století vedení města začalo připravovat konkrétní plány na přestavbu centra města, za účelem jeho modernizace a oživení, spočívající v urbanistických úpravách prostoru (demolice některých objektů umožní zvětšit plochu náměstí a dostavbu uličního bloku mezi Husovou ul. a pivovarskou sladovnou) a v provedení nových povrchů komunikací a v revitalizaci městského mobiliáře.

Předchozí vedení města postupně získalo do majetku města v centru - areál bývalého mlýna, obchodní dům Máj, areál kralupského pivovaru a hotel Praha. Tento postup umožňuje výše uvedenou zásadní urbanistickou přestavbu centra města. Na závěr roku 2013 byla na náměstí slavnostně uvedena do provozu nová budova MěÚ, vzniklá přestavbou obchodního domu Máj.

V roce 2016 byla zrealizována I. etapa rekonstrukce povrchů komunikací v centru města - kolem kostela (obnovení původní historické dlažby) a kolem nové budovy MěÚ. V současnosti jsou připravovány další navazující etapy, které přinesou vybudování nové komunikace vedoucí z prostoru před kostelem, podél pivovarské sladovny, do Žižkovy ul., nový povrch na zbývajících hlavních částech Palackého nám. a celkovou revitalizaci Jungmannovy a Husovy ulice.

### 3. Základní charakteristika

Město Kralupy nad Vltavou leží ve Středočeském kraji, konkrétně v okrese Mělník. Je vzdáleno asi 25 km severně od hlavního města Prahy. Celková rozloha města Kralupy nad Vltavou činí 2 190 ha a ke dni 31.12.2016 ve městě žilo 17 348 obyvatel. Město tvoří celkem 6 katastrálních území: Minice u Kralup nad Vltavou, Mikovice u Kralup nad Vltavou, Lobeček, Lobeč, Kralupy nad Vltavou a Zeměchy u Kralup nad Vltavou.

### 4. Město Kralupy nad Vltavou a jeho organizace

#### Město Kralupy nad Vltavou

Město je veřejnoprávní korporací, má vlastní majetek, samostatně spravuje svoje záležitosti svými orgány (samospráva). To znamená, že např. domy, pozemky, byty, ale i finanční prostředky jsou ve vlastnictví města (nikoliv městského úřadu). Orgány města jsou: zastupitelstvo, rada, starosta, městský úřad, městská policie a zvláštní orgány, např. povodňová komise. Zastupitelstvo města je nejvyšším orgánem samosprávy města, skládá se z 21 zastupitelů, kteří byli zvoleni v komunálních volbách. Funkční období zastupitelstva je čtyři roky. Zastupitelstvo volí z řad svých členů starostu, místostarosty a členy rady (radní).

Město Kralupy nad Vltavou je zřizovatelem následujících 15 příspěvkových organizací, 2 organizačních složek a 1 obchodní společnosti:

- Kulturní a společenské středisko v Kralupech nad Vltavou, příspěvková organizace,
- Městské muzeum v Kralupech nad Vltavou, příspěvková organizace,
- Sociální služby města Kralupy nad Vltavou, příspěvková organizace,
- Základní škola a Mateřská škola Kralupy nad Vltavou, Třebízského 523, příspěvková organizace,
- Základní škola Kralupy nad Vltavou, Komenského nám. 198, příspěvková organizace,
- Základní škola Václava Havla v Kralupech nad Vltavou, příspěvková organizace,
- Základní škola Kralupy nad Vltavou, Gen. Klapálka 1029, příspěvková organizace,
- Základní škola Kralupy nad Vltavou, 28. října 182, příspěvková organizace,
- Základní škola Kralupy nad Vltavou, Jodlova 111, příspěvková organizace,
- Mateřská škola Kralupy nad Vltavou, Dr. E. Beneše, příspěvková organizace,
- Mateřská škola Kralupy nad Vltavou, Gen. Klapálka, příspěvková organizace,
- Základní umělecká škola Kralupy nad Vltavou, příspěvková organizace,
- Dům dětí a mládeže Kralupy nad Vltavou, příspěvková organizace,

- Městský bytový podnik v Kralupech nad Vltavou, příspěvková organizace,
- Technické služby města Kralupy nad Vltavou, příspěvková organizace,
- Městská knihovna Kralupy nad Vltavou, organizační složka,
- Městská policie Kralupy nad Vltavou, organizační složka,
- Kralupská sportovní, spol. s r.o.

## Městský úřad Kralupy nad Vltavou

Městský úřad Kralupy nad Vltavou se v současnosti člení na 11 odborů, které vykonávají jednotlivé svěřené agendy (agendy v samostatné působnosti - tj. zajišťování chodu města, a agendy v přenesené působnosti - tj. výkon státní správy).

Městský úřad Kralupy nad Vltavou zajišťuje výkon státní správy i pro 17 okolních obcí, a to: Dolany nad Vltavou, Dřínov, Hostín u Vojkovic, Chvatěruby, Kozomín, Ledčice, Nelahozeves, Nová Ves, Olovnice, Postřizín, Újezdec, Úžice, Veltrusy, Vojkovice, Všestudy, Zlončice a Zlosyň.

### Odbory MěÚ:

- Odbor kancelář starosty,
- Odbor kancelář tajemníka MěÚ,
- Ekonomický odbor,
- Odbor realizace investic a správy majetku,
- Odbor výstavby a územního plánování,
- Správní odbor,
- Odbor životního prostředí,
- Odbor sociálních věcí, školství a kultury,
- Odbor obecní živnostenský úřad,
- Odbor dopravy,
- Odbor infocentrum.

## 5. Finance

### Vývoj příjmů, výdajů a salda města Kralupy nad Vltavou v letech 2006 – 2016 (v tis. Kč)

Rok	Příjmy celkem	Výdaje celkem	Výsledek hospodaření
2006	257 925,95	269 869,89	- 11 943,94
2007	302 659,83	280 806,04	+21 853,79
2008	319 890,03	309 653,01	+10 237,02
2009	315 954,80	301 429,96	+14 524,84
2010	335 000,84	347 952,19	-12 951,35
2011	392 765,90	364 035,01	+28 730,89
2012	305 665,10	285 282,27	+20 382,83
2013	332 810,39	412 038,56	-79 228,17
2014	387 134,85	416 392,50	-29 257,65
2015	345 631,63	361 953,63	-16 322,00
2016	322 336,25	283 351,86	+38 984,39

### Schodkový výsledek hospodaření byl v jednotlivých letech vyrovnán:

V roce 2006 přebytkem hospodaření z roku 2005 a úvěrem na údržbu nemovitostí v majetku města.  
V roce 2010 přebytkem hospodaření z roku 2009 a převodem kladného výsledku z hospodářské činnosti.

V roce 2013 přebytkem hospodaření z roku 2012 a zapojením finančních prostředků ze zvláštního účtu určeného na rekonstrukci centra města.

V roce 2014 přebytkem hospodaření z roku 2013

V roce 2015 přebytkem hospodaření z roku 2014

**Schválený rozpočet města Kralupy nad Vltavou, jeho změny a skutečné plnění roku 2016 (v tis. Kč)**

Druhové třídění	Schválený rozpočet	Upravený rozpočet	Skutečnost	% plnění k UR
<b>Daňové příjmy</b>	214 373,00	217 741,21	260 567,72	119,67
<b>Nedaňové příjmy</b>	39 897,30	22 815,76	21 261,50	93,19
<b>Kapitálové příjmy</b>	0	780,40	803,16	102,92
<b>Přijaté dotace</b>	2 432,00	39 608,75	39 703,87	100,24
<b>Příjmy celkem</b>	256 702,30	280 946,12	322 336,25	114,73
<b>Běžné výdaje</b>	226 353,21	264 533,77	219 753,89	83,07
<b>Kapitálové výdaje</b>	46 931,09	90 852,09	63 597,97	70,00
<b>Výdaje celkem</b>	273 284,30	355 385,86	283 351,86	79,73
<b>Financování</b>	+16 582,00	+74 439,75	-38 984,39	

Poznámka: Skutečné plnění rozpočtu města za rok 2016 výrazně ovlivnil zvýšený výběr daní v celé ČR, a tím i navýšení daňových příjmů z rozpočtového určení daní pro města a obce.

**Struktura příjmů města Kralupy nad Vltavou v letech 2013 – 2016 (v tis. Kč)**

Rok	Daňové příjmy	Nedaňové příjmy	Kapitálové příjmy	Dotace	Celkem příjmy
<b>2013</b>	223 643,20	36 016,38	50,00	73 100,81	332 810,39
<b>2014</b>	242 557,44	45 122,23	574,59	98 880,59	387 134,85
<b>2015</b>	231 576,85	26 416,58	683,05	86 955,15	345 631,63
<b>2016</b>	260 567,72	21 261,50	803,16	39 703,87	322 336,25

Poznámka: Strukturu příjmů města ovlivnilo postupné navýšování daňových příjmů a možnost čerpání dotačních titulů v programovém období evropských strukturálních fondů, které skončilo v roce 2015.

**Vývoj celkových rozpočtových příjmů (v tis. Kč/1 obyv.) v letech 2013 – 2016**

Rok	Počet obyvatel	Celkové příjmy (v tis. Kč)	Vývoj na 1 obyvatele (v tis. Kč)
<b>2013</b>	17 802	332 810,39	18,69
<b>2014</b>	17 959	387 134,85	21,56
<b>2015</b>	17 987	345 631,63	19,21
<b>2016</b>	17 401	322 336,25	18,52

Poznámka: V roce 2014 byly zvýšené rozpočtové příjmy na jednoho obyvatele zásadně ovlivněny vyšším objemem získaných dotačních prostředků.

**Daňová výtěžnost (v tis. Kč/1 obyv.) v Kralupech nad Vltavou v letech 2013 – 2016**

Rok	Počet obyvatel	Daňové příjmy celkem (v tis. Kč)	Vývoj na 1 obyvatele (v tis. Kč)
<b>2013</b>	17 802	223 643,20	12,56
<b>2014</b>	17 959	242 557,44	13,51
<b>2015</b>	17 987	231 576,85	12,87
<b>2016</b>	17 401	260 567,72	14,97

Poznámka: Zvýšení daňové výtěžnosti v roce 2016 v návaznosti na změnu rozpočtového určení daní ovlivnilo i daňovou výtěžnost na jednoho obyvatele.

**Struktura výdajů města Kralupy nad Vltavou v letech 2013 – 2016 (v tis. Kč)**

Rok	Výdaje běžné	Výdaje kapitálové	Celkem výdaje
<b>2013</b>	230 188,75	181 849,81	412 038,56
<b>2014</b>	268 752,48	147 640,02	416 392,50
<b>2015</b>	232 527,38	129 426,25	361 953,63
<b>2016</b>	219 753,89	63 597,97	283 351,86

Poznámka: Struktura kapitálových výdajů byla ovlivněna možností získávání investičních dotací.



#### Struktura výdajů v tis. Kč města Kralupy nad Vltavou dle odborů roku 2016

Odbor (kapitola)	tis. Kč	%
č. 1 – ekonomický	67 632,00	23,87
č. 2 – soc. služby a školství	59 771,85	21,10
č. 4 - správní	570,83	0,20
č. 5 – realizace investic	86 915,40	30,67
č. 6 – městská policie	10 547,68	3,72
č. 7 – správa majetku	14 061,00	4,96
č. 8 – infocentrum	1 110,83	0,39
č. 9 – životní prostředí	24 175,52	8,53
č. 10 – kancelář starosty	6 019,20	2,13
č. 11 – OKTAJ	6 379,51	2,25
č. 13 - doprava	5 761,36	2,03
č. 14 - stavební	406,68	0,15

Poznámka: Výdaje jsou tříděny podle jednotlivých kapitol (odborů) a podle platné rozpočtové skladby je použito odvětvové třídění (výdaje tříděné dle druhu činnosti) a druhové třídění (dle jednotlivých položek).

#### Rozpočet města Kralupy nad Vltavou na rok 2016 (v tis. Kč)

Daňové příjmy	214 373,00
Nedaňové příjmy	39 897,30
Kapitálové příjmy	0,00
Přijaté dotace	2 432,00
Financování třída 8	21 600,00
<b>Příjmy celkem</b>	<b>256 702,30</b>
Běžné výdaje	226 353,21
Kapitálové výdaje	46 931,09
Financování třída 8	5 018,00
<b>Výdaje celkem</b>	<b>273 284,30</b>
<b>Financování</b>	<b>+16 582,00</b>

Rozpočet města na rok 2016 byl sestaven jako schodkový a dorovnání schodku bylo provedeno převodem přebytku hospodaření z roku 2015.

#### Výhled vlastních příjmů rozpočtu města Kralupy nad Vltavou v letech 2017 – 2021 (v tis. Kč)

	2017	2018	2019	2020	2021
<b>Daňové příjmy</b>	245 873	248 332	250 815	253 323	255 856
<b>Nedaňové příjmy</b>	43 368	42 934	42 504	42 078	41 657
<b>Kapitálové příjmy</b>	0	2 000	2 000	2 000	2 000
<b>Vlastní příjmy celkem</b>	289 241	293 266	295 319	297 401	299 513

Poznámka: V rozpočtovém výhledu na rok 2017 – 2021 se podle prognóz z ministerstva financí předpokládá mírné navýšení daňových příjmů a pokles nedaňových příjmů. Dále je počítáno s poklesem běžných výdajů na provoz městských zařízení. Kapitálové příjmy – dotace jsou předpokládány v malé míře z důvodu neznalosti obsahu výzev ze strukturálních fondů Evropské unie v dané době.

#### Výhled běžných a kapitálových výdajů města Kralupy nad Vltavou v letech 2017 – 2021 (v tis. Kč)

	2017	2018	2019	2020	2021
<b>Běžné výdaje</b>	247 669	236 570	235 387	234 210	233 038
<b>Kapitálové výdaje</b>	46 550	36 000	39 000	43 000	47 000

Zdroj: veškerá data z výše uvedených tabulek v kapitole Finance poskytl Ekonomický odbor Městského úřadu Kralupy nad Vltavou.

## 6. Životní prostředí

### Širší vztahy z hlediska ORP

Zájmové území má ráz dávné kulturní krajiny, v níž se cenné přírodní objekty zachovaly jen ostrůvkovitě. Některé z nich mají však vysokou vědeckou a dokumentární hodnotu regionálního významu. Výjimečné přírodovědné a historické hodnoty jsou předmětem ochrany: Přírodní rezervace Dřínovská stráň a Kopeč, přírodní parky (viz kapitola ochrana přírody). Dalším typem chráněných území jsou evropsky významné lokality, které v rámci soustavy Natura 2000 chrání evropsky významná stanoviště a evropsky významné druhy. V řešeném území jsou to Evropsky významné lokality Pahorek u Ledčic, Veltrusy, Slaná louka u Újezdce.

V jižní části území byly zřízeny Přírodní park Dolní Povltaví a přírodní park Okolí Okoře a Budče. Jedná se o institut obecné ochrany přírody zaměřený na zachování krajinného rázu. Kromě výše uvedených jsou další cenné lokality v řešeném území zaregistrovány jako významné krajinné prvky. Severozápadní část řešeného území spadá do CHOPAV Severočeská křída, hranice probíhá podél železniční trati Vraňany – Horní Beřkovice, od obce Mlčechvosty, pak po státní silnici I. tř. k Nové Vsi a dále severozápadním směrem po okraji intravilánu a bývalé polní cestě směrem k okresu Kladno. Část této plochy při západní hranici leží v pásmu hygienické ochrany vodního zdroje PHO II. b (k.ú. Ledčice). Dále jsou to dvě pásma na okraji intravilánu Lobečku. Pásma jsou v I. stupni oplocená, vyhlášeno je i společné PHO II. stupně těchto vodních zdrojů. Většina obcí má svůj vlastní vodní zdroj.

Hlavním tokem oblasti je Vltava. V povodí Vltavy pak Zákolanský potok s přítoky, Knovízským a Turským potokem; Bakovský potok; Věstudský náhon a Kozárovický potok. Do povodí Labe spadá Černavka s přítoky. Malá část území spadá do povodí Ohře – Věšínská strouha.

Z hydrologického hlediska je významný také Vraňansko-hořínský plavební kanál a vodní elektrárny se zdymadly v Dolanech a Miřejovicích. Vltava, Bakovský potok, Knovízský potok a Zákolanský potok mají vyhlášeno záplavové území. Záplavy představují ve správním obvodu ORP Kralupy nad Vltavou značný problém, protože je jimi ohroženo víc než 60 % obcí, přičemž většina z nich zasahuje zastavěným územím do aktivní zóny.

Niva má značně pozměněný charakter – řeky a malé vodní toky byly regulovány, slatiny odvodněny. Na většině území Mělnické kotliny byla vybudována závlahová soustava.

V nivní oblasti Mělnické kotliny jsou výhradní ložiska štěrkopísků, některá s dobývacím prostorem. Terasa v nivě soutoku byla a je intenzivně těžena a vyznačuje se největší transformací reliéfu. Část vytěžených pískoven byla využita jako deponie popílku z kotelny Kaučuk Kralupy, část zatopena a slouží k rekreaci. V prostoru bývalé pískovny nad Podhořanami je terminál ropovodu Ingolstadt – Kralupy nad Vltavou.

Oblast Kralupy nad Vltavou – Neratovice – Mělník spadala do postižené oblasti „Mělnicko“ dle usnesení vlády č. 76/80. Jedná se o aglomeraci se zhoršenou kvalitou ovzduší.

### Klimatické podmínky

Území spadá do klimatického okrsku teplého a suchého, průměrná roční teplota 8,5 – 9,5 °C, přičemž západ je výrazně suchý s průměrnými ročními srážkami pod 500 mm, zatímco k východu a jihovýchodu srážky plynule stoupají až na 550 mm. Řešené území patří k našim nejsušším oblastem.

Území je poměrně dobře provětrávané, otevřené převládajícím západním, severozápadním a jihozápadním větrům.

Převážná část území spadá do oblasti se zhoršenou kvalitou ovzduší.

### Voda

Systematické sledování jakosti vody v tocích a jakosti podzemní vody v rámci státní monitorovací sítě provozuje Český hydrometeorologický ústav. Pozorovací objekty pro sledování podzemní vody, které jsou součástí státní pozorovací sítě, se přímo na území města nenacházejí. Je zde jeden pozorovací

objekt pro sledování jakosti povrchové vody (státní pozorovací síť – poř. číslo 83, číslo profilu 1096, Zákolanský potok), profil je monitorován od roku 1963 ve sledovaných parametrech: sledování ukazatelů kyslíkového režimu, základní chemické ukazatele, doplňující ukazatele, těžké kovy, mikrobiologické a biologické ukazatele v četnosti 12 x ročně. Výsledky je možné dohledat na internetových stránkách Českého hydrometeorologického ústavu.

Monitorování podzemní vody je prováděno na skládce Hrombaba na základě rozhodnutí bývalého okresního úřadu Mělník. Po vyhodnocení monitorování po deseti letech je monitoring nyní prováděn specializovanou firmou pouze v prostoru bývalé skládky a v její těsné blízkosti, celkem je prováděno v pěti hydrogeologických vrtech.

Další monitorování jakosti podzemní vody je prováděno v rámci provozování Hydraulické ochrany areálu bývalého „kaučuku“. Část hydraulické ochrany je zajišťována společností Česká rafinérská, a.s., dnes společnost UNIPETROL RPA, s.r.o. a část je zajišťována společností SYNTHOS Kralupy, a.s. Hydraulická ochrana zajišťuje ochranu podzemních vod před znečištěním z areálu chemických výroby.

Jakost povrchových vod je ovlivněna především bodovými zdroji znečištění a plošným znečištěním ze zemědělského hospodaření, vypouštěním znečištěných dešťových vod a erozními splachy z terénu. Jakost vody ve vodních tocích se průběžně zlepšuje. Zlepšování kvality povrchových a podzemních vod je zahrnuto ve schválených Plánech oblastí povodí. Pro Kralupy nad Vltavou je příslušný Plán oblasti povodí Dolní Vltavy. Tento plán je koncepční materiál, který pořídil správce povodí, Povodí Vltavy, s.p. ve spolupráci s krajským úřadem Středočeského kraje a ústředními vodoprávními úřady. Závaznou část plánu oblasti povodí pro správní obvody Středočeského kraje vydala Rada Středočeského kraje nařízením č. 7/2010. Kralupy nad Vltavou se nacházejí na samém konci vodních toků Zákolanského a Knovízského potoka. Kvalita vody v tocích je velkou mírou ovlivňována mimo území města.

Rybníky v Zeměchách a rybník Orlík jsou ve správě Českého rybářského svazu, který v případě potřeby sleduje míru jejich znečištění.

Základní principy při řešení čištění splaškových odpadních vod a zásobování města pitnou vodou jsou zahrnuty v Plánu rozvoje vodovodů a kanalizací. Provozovatelem kanalizace a vodovodu pro veřejnou potřebu ve městě jsou Středočeské vodárny, a.s. Zásobování pitnou vodou je zajištěno napojením na skupinový vodovod, kde zdrojem vody je voda z jímacího systému na Kokořínsku. Původní zdroje vody pro Kralupy, studna v Lobečku a jímací systém na Lutovniku, byly ponechány jako možné zdroje vody v krizových situacích.

Město Kralupy nad Vltavou má vybudovaný systém jednotné kanalizace, na kterou je připojena velká část města. Nové lokality pro zejména bytovou výstavbu již mají oddílný systém kanalizace, tedy samostatné řešení pro splaškové vody a samostatně řešenou dešťovou vodu. Městská čistírna odpadních vod prošla rekonstrukcí po povodni v roce 2002 a jsou na ní napojeny část obce Nelahozeves, město Veltrusy a nově i obec Všestudy. Čistírna zároveň slouží pro čištění odpadních vod závodu SYNTHOS Kralupy, a.s. Společnost Česká rafinérská, a.s., dnes společnost UNIPETROL RPA, s.r.o., provozuje vlastní čistírnu odpadních vod s vypouštěním do Vltavy.

Část staré kanalizace s místním označením „Černý kanál“ je zaústěna do Vltavy. Není určeno, do čí správy patří a kdo je za něj odpovědný. V rámci obnovy kanalizace po povodni 2013 však byl přibližně lokalizován.

Vltava, Zákolanský a Knovízský potok je ve správě správce vodního toku, kterým je Povodí Vltavy, s.p., závod Dolní Vltava. Retenční schopnost prostředí v Kralupech se významně snižuje vlivem zvyšování velikosti zpevněných ploch a usměrňováním odtokem dešťových vod

Srážkové (dešťové) vody jsou důležitým zdrojem vody, který vyžaduje mimořádně zodpovědné využívání a pečlivé hospodaření. V současnosti je hospodaření se srážkovými vodami ve městě opomíjeným tématem.

Město Kralupy nad Vltavou je z části omezeno stanoveným záplavovým územím vodního toku Vltava, a vodních toků Zákolanský a Knovízský potok. Přesná omezení pro záplavová území, zejména pro stanovenou aktivní zónu jednotlivých toků, jsou uvedena v platném vodním zákoně (č. 254/2001 Sb. o vodách). V rámci povodňové ochrany města je zpracováván povodňový plán, jsou prováděny pravidelné povodňové prohlídky. Město má vypracovaný digitální povodňový plán včetně digitálního

vyrozumívacího systému. Součástí systému jsou i pomocné hlásné profily kategorie C, celkem 12, včetně profilů s digitálním výstupem online a to 2 x na Zákolanském potoce, 1 x na Vltavě (lávka pro pěší) a 1 x Knovízský potok. Na základě vyhodnocení povodní v letech 2002 a 2013 je diskutována otázka povodňové ochrany města. Je připravena dokumentace zahrnující ochranu při povodni způsobené vodním tokem Vltava.

## Ochrana přírody

Ekologicky významné plochy:

### *Přírodní památky*

**Národní přírodní památka** (zkracováno **NPP**) je „přírodní útvar menší rozlohy, zejména geologický či geomorfologický útvar, naleziště nerostů nebo vzácných či ohrožených druhů ve fragmentech ekosystémů, s národním nebo mezinárodním ekologickým, vědeckým či estetickým významem, a to i takový, který vedle přírody formoval svou činností člověk.“ V místním měřítku je její obdobou přírodní památka.

### *V územním obvodu města Kralupy nad Vltavou se nachází přírodní památky:*

**Hostibejk** - předmětem ochrany je mezinárodně významný referenční profil (stratotyp) s karbonskými arkózami nýřanských vrstev kladenského souvrství a ve vrcholové části i křídovými pískovci perucko-korycanského souvrství.

**Minická skála** - izolovaný spilitový suk s porosty skalních stepí. Předmětem ochrany jsou teplomilná společenstva skalních stepí s výskytem vzácných a chráněných druhů rostlin.

**Sprašová rokle u Zeměch** - erozní hluboký zářez ve spraši s ostrůvky černozevní stepní vegetace. Význačný geomorfologický fenomén, význačný stratigrafický profil mezi starším a mladším pleistocénem, v jehož vrstvách je možno pozorovat černozeň na spraši.

**Okolí Okoře a Budče** - zřízen byl z důvodu ochrany krajinného rázu s významnými soustředěnými estetickými a přírodními hodnotami, zejména s ohledem na rozsáhlé lesní komplexy, charakteristickou skladbu zemědělských kultur s bohatým zastoupením rozptýlené zeleně, louky, stepní trávníky, potoční údolí se zachovalou pestrou nivou (údolí Zákolanského potoka, Turského potoka a částečně i Knovízského potoka), skalnaté, většinou zalesněné strmé údolní svahy s loukami a křovinatými mezemi.

### *Biocentra:*

Řešení místní úrovně ÚSES je založeno především na principu tvorby ucelených větví ÚSES, sestávajících z logických sledů vzájemně navazujících, typově příbuzných a funkčně souvisejících lokálních biocenter (LBC) a biokoridorů (LBK).

### **LBC:**

1. „Kalvárie u Malé Bučiny“
2. "Zámecký park Nelahozeves"
3. "Na střelnici"
4. "Vltava – Lobeček"
5. "Lutovnick"
6. "Nový Dvůr – jih"
7. "V Křemelce"
8. "Nad Slatinou"
9. "Hostibejk"
10. "Nad rybníkem"
11. "Údolí Turského potoka"
12. "Stráž nad tratí u Minic"
13. "Kralupy – jih"
14. "Vltava – most Kralupy nad Vltavou"

### Regionální biocentra

#### 1. "Sprašová rokle"

Předmětem je ochrana význačného geomorfologického fenoménu, význačného stratigrafického mezinárodně významného profilu – strmé sprašové stěny v rokli dosahující až 18 m, na okraji jsou zachovány zbytky stepních porostů s výskytem vzácných i chráněných druhů rostlin a živočichů.

#### 2. "Minická skála"

Předmětem ochrany je spilitový suk s porosty skalních stepí. Jemnozrná vegetační mozaika: sprašové kapsy na kyselém podkladu vřesoviště, na skalnatých ploškách se vyskytují společenstva mělkých půd.

#### 3. „V Rusavkách“

Na další skalce „V Rusavkách“ se doporučuje vyhlášení maloplošného chráněného území (PP).

## Odpady

Množství odpadu vyprodukovaného fyzickými osobami: 7 142,2364 t

Z toho odděleně sbírané složky (papír, plasty, sklo, nápojové kartony a nebezpečný odpad: 738,7614 t

Odpady vzniklé z činnosti fyzických osob jsou předávány oprávněným osobám:

1. **Technické služby města Kralupy nad Vltavou** zajišťují svoz komunálního odpadu.
2. **Společnost FCC Česká republika, s.r.o.** zajišťuje na základě smlouvy s městem Kralupy nad Vltavou likvidaci odděleně sbíraných složek (papír, sklo, plasty a nápojový karton).
3. **FCC Regios, a.s.** zajišťuje svoz bioodpadů.
4. **Společnost Dimatex, spol. s r.o. a společnost Koutecký s.r.o.,** zajišťují svoz textilu a obuvi.

Odpady vzniklé z činnosti právnických osob a fyzických osob oprávněných k podnikání:

Každá právnická osoba a osoba oprávněná k podnikání je dle § 16 zákona č. 185/2001 Sb., o odpadech původcem odpadů a zajišťuje si jejich odvoz prostřednictvím firem vlastních k tomuto účelu příslušná oprávnění. Může však na základě smlouvy vstoupit do systému města. Následně se pak musí řídit obecně závaznou vyhláškou o nakládání s odpady, přebírá všechna práva i povinnosti z ní vyplývající.

## Ovzduší

Ekologické centrum Kralupy nad Vltavou (ECK) monitoruje aktuální stav ovzduší ve městě na základě dostupných neverifikovaných dat získaných z 15 měřících stanic, jejichž provozovatelem je Český hydrometeorologický ústav. Data jsou operativní a nejsou určena k dalšímu šíření a využití.

Mezi nejvýznamnější znečišťující látky z pohledu lidského zdraví patří suspendované částice frakce PM<sub>10</sub>, PM<sub>2,5</sub>, včetně ultrajemných částic frakce menší než 1 μm. Na suspendované částice se váží PAU, vyjádřené benzo(a)pyrenem. Hlavním zdrojem těchto látek je nedokonalé spalování fosilních paliv, tedy emise pocházející z lokálních topenišť, provoz technologií na výrobu koksu a železa, a dále doprava, zejména dieslové motory, u suspendovaných částic také procesy s tím spojené (resuspenze, otěry pneumatik, koroze). Kralupy nad Vltavou a okolí patří do oblastí se zhoršenými imisními limity.

Nejpalčivějším problémem současného stavu ovzduší v Kralupech je absence dopravního obchvatu.

## Městská zeleň

Městská zeleň ve městě Kralupy nad Vltavou je vedena v pasportech, které je třeba průběžně aktualizovat. Rozloha městské zeleně činí 600 tisíc m<sup>2</sup> travnatých ploch, 49 tisíc m<sup>2</sup> zeleně mimo travnaté plochy, 18 tisíc m<sup>2</sup> podél komunikací, 24 tisíc m<sup>2</sup> tvoří záhony a květinové mísy, 18 tisíc m<sup>2</sup> park „Cukrovar“, 10 tisíc m<sup>2</sup> stromy a keře ve školách, ve městě je dále 3 tisíce běžných metrů živých plotů a tisíc běžných metrů živých plotů se nachází ve školách a mateřských školách. Zhruba 1/3 zelených ploch tvoří stromy a keře.

Na údržbu zeleně zahrnuté do schválených pasportů vydává město Kralupy nad Vltavou ročně zhruba 7 milionů korun. Další 4 miliony Kč jsou ročně vynakládány na rekonstrukci a zřizování nových ploch zeleně. Uvedené finanční částky jsou po dobu posledních 5 let víceméně neměnné. Do těchto částek nejsou započítány finance z dotací na nové výsadby.

S ohledem na skutečnost, že město Kralupy nad Vltavou disponuje poměrně velkým zastoupením zelených ploch v zástavbě, která bezprostředně sousedí s areálem chemických výroby, je třeba posilovat vzrostlou zeď mezi bytovou zástavbou a průmyslovým areálem, aby byla vytvořena, resp. posílena přechodová oddělovací zóna. Tato zóna by měla plnit funkci ekologickou i estetickou.

V nejbližších letech je proto vhodné provést radikální rekonstrukci odpočinkových volnočasových zón a městských parků, zejména:

1. park Jaroslava Seiferta v k.ú. Lobeček,
2. vycházková zóna Hostibejk,
3. levobřežní vycházková zóna v údolní nivě Vltavy od informačního centra směrem na Dolany,
4. park Náměstí Mládežníků,
5. park U Parku, okolí pomníku padlých.

## 7. Podnikatelské prostředí

Kralupy nad Vltavou stále patří k významným průmyslovým městům Čech. Dominuje chemický průmysl, reprezentovaný především firmami sídlícími v areálu chemických výroby v Lobečku. Celý areál původně vlastnila firma Kaučuk, která na přelomu století poskytovala cca 2 700 pracovních míst. Společnost byla rozdělena po privatizaci na 2 velké firmy. Firmu Synthos Kralupy nad Vltavou, která poskytuje necelých 1 000 pracovních míst. Druhou významnou firmou byla firma Česká rafinérská, a.s. K 1. lednu 2017 došlo k zániku společnosti Česká rafinérská, a.s., nástupnickou společností je UNIPETROL RPA, s.r.o., v rámci níž byl vytvořen odštěpný závod, UNIPETROL RPA, s.r.o. - RAFINÉRIE, odštěpný závod, který pokračuje v činnostech provozovaných dříve společností Česká rafinérská, a.s. V areálu chemických výroby v současné době sídlí řada komerčních firem, které jsou s uvedenými firmami navzájem propojeny a zabezpečují především uvedeným firmám výrobní dodávky a služby nutné k jejich výrobní činnosti. Průmyslový areál chemických výroby dále navazuje na průmyslovou zónu, kde z výrobních činností lze jako nejvýznamnější zmínit výrobu armatur, výrobu dřevěných palet, spojenou současně se skladováním a distribucí těchto produktů.

V dalších průmyslových zónách se struktura podnikání za poslední období výrazně měnila. V areálu bývalého podniku Balak nedochází prakticky k žádné výrobě. Sídlí zde firmy, které objekty využívají především jako sklady, autoopravny nebo jiná zařízení využívaná především k řemeslné výrobě. Tím se mění i poptávka po pracovních místech. Firmy již nemají zájem o dělníky ve výrobě, ale je zde nedostatek řidičů, skladníků a distribučních pracovníků skladovaných výrobků. V tomto ohledu se firmy potýkají s nedostatkem kvalifikovaných pracovníků, zejména řidičů. Problémem tohoto areálu je jeho poloha. Nachází se prakticky v centru města, které se po mnoho let potýká s velkou dopravní přetížeností. Město se proto snaží všemi možnými prostředky koordinovat činnosti v této oblasti a omezovat je pouze na řemeslnou výrobu a sklady, které by nezatížily dopravu ve městě.

Průmyslový areál bývalé společnosti Vitana je v současné době majetkem firmy Kochman Trans s.r.o., která se v podstatě potýká se shodnými problémy jako areál bývalého podniku Balak. Zjednodušeně by se dalo konstatovat, že nabídka a poptávka pracovních míst je druhově shodná.

V průmyslové zóně v Růžovém údolí sídlí jako největší firmy Heckl s.r.o., Bidvest s.r.o., Nowaco, VEN s.r.o. a Auto Kralupy. Pro tyto firmy platí nedostatek řemeslných učňovských profesí jako instalatéři, frézaři, soustružníci, topenáři, automechanici, svářeči atd. Převážná potřeba pracovníků jsou však rovněž skladníci a řidiči.

Ve městě dále působí řada osob samostatně výdělečně činných. Nejvýznamnější překážkou v drobném podnikání je nedostatek kvalifikované pracovní síly v učňovských profesích. Do budoucna je nutná

koordinace místní správy a podnikatelského prostředí a podpora vzniku učňovských oborů ve městě. Dostupnost Prahy, která se v širším pojetí jeví jako velký klad, se v tomto směru projevuje jako negativní, neboť poptávka po uvedených profesích je vysoká, což v tržní ekonomice přináší i vysoké existenční nároky.

## 8. Majetkové vztahy

Město Kralupy nad Vltavou je dle zákona o obcích povinno *majetek* využívat účelně a hospodárně v souladu s jejími zájmy a úkoly vyplývajícími ze zákonem vymezené působnosti. Město je povinno pečovat o zachování a rozvoj svého majetku.

Majetek města musí být chráněn před zničením, poškozením, odcizením nebo zneužitím. Město je povinno chránit svůj majetek před neoprávněnými zásahy a včas uplatňovat právo na náhradu škody a právo na vydání bezdůvodného obohacení.

### Pozemky

Město Kralupy nad Vltavou má ve svém vlastnictví pozemky o celkové rozloze 321,53 ha.

Druh pozemku	Minice u Kralup nad Vltavou	Mikovice u Kralup nad Vltavou	Lobeček	Lobeč	Kralupy nad Vltavou	Zeměchy u Kralup nad Vltavou	Celkové výměry města
Orná půda	23 259	58 653	286 083	35 264	17 929	33 029	454 217
Zahrada	2 885	7 304	9 863	4 677	13 023	6 279	44 031
Ovocný sad	7 861	61 137	8 003	39 560	65 887	28 352	210 800
Trvalý travní porost	1 920	29 056	103 175	15 741	11 274	29 247	190 413
Lesní pozemek	138 211	16 172	6 810	12 227	13 276	26 019	212 715
Vodní plocha	9 046	1 900	0	227	2 089	384	13 646
Zastavěná plocha a nádvoří	1 826	6 052	52 609	18 385	50 699	2 700	132 271
Ostatní plocha	114 522	232 091	769 883	373 432	355 925	111 392	1 957 245
<b>Celková výměra</b>	<b>299 530</b>	<b>412 365</b>	<b>1 236 426</b>	<b>449 513</b>	<b>530 102</b>	<b>237 402</b>	<b>3 215 338</b>

Zdroj: Odbor realizace investic a správy majetku Městského úřadu Kralupy nad Vltavou

\*Mezi ostatní plochu se počítají například: sportoviště, městská zeleň, komunikace, chodníky, hřbitovy, drážní tělesa, řízené skládky apod.

Celková výměra parcel ve vlastnictví Města Kralupy nad Vltavou, které jsou evidovány jako zemědělská plocha, činí 899 461 m<sup>2</sup>.

Počet parcel ve vlastnictví Města Kralupy nad Vltavou v jednotlivých katastrálních územích:

**Minice u Kralup nad Vltavou:** celkem 376 parcel ve vlastnictví Města Kralupy nad Vltavou

**Mikovice u Kralup nad Vltavou:** celkem 391 parcel ve vlastnictví Města Kralupy nad Vltavou

**Lobeček:** celkem 444 parcel ve vlastnictví Města Kralupy nad Vltavou

**Lobeč:** celkem 460 parcel ve vlastnictví Města Kralupy nad Vltavou

**Kralupy nad Vltavou:** celkem 574 parcel ve vlastnictví Města Kralupy nad Vltavou

**Zeměchy u Kralup nad Vltavou:** celkem 141 parcel ve vlastnictví Města Kralupy nad Vltavou

Do majetku města Kralupy nad Vltavou dále patří veškeré místní komunikace a chodníky, lávky a mostky, veřejné osvětlení – rozvody vč. osvětlovacích bodů (lamp). Komunikace, chodníky a veřejné osvětlení jsou ve správě Technických služeb města. Do majetku města patří dále také sekundární rozvody horkovodu a dešťová kanalizace.

### Ceny pozemků

O cenách rozhoduje zastupitelstvo města dle návrhu majetkoprávní komise s ohledem na polohu pozemků (střed nebo kraj obce) a způsobu dalšího využití.

#### **v letech 2005-2010 ceny za 1 m<sup>2</sup>**

stavební parcely: 500,- Kč až 1 000,- Kč

zahrady: 100,- až 300,- Kč

ostatní pozemky: 50,- Kč až 200,- Kč

#### **v letech 2010-2015 ceny za 1 m<sup>2</sup>**

stavební parcely: 500,- Kč (garáže, zahradní domky)

1 000,- Kč až 2 000,- Kč (pro výstavbu rod. domů, výstavbu objektů pro podnikání)

zahrady: 200,- Kč až 500,- Kč

ostatní pozemky: 100,- Kč až 300,- Kč

## Budovy

Mezi budovy v majetku města patří:

#### **Bytové domy na adresách:**

Husova 495,	Havlíčková 900,	Komenského nám. 131,	Libušina 48,
Smetanova 211,	Smetanova 216,	Chelčického 687,	Vrchlického 705,
Vrchlického 504,	J. Palacha 738,	Cesta brigádníků 679,	Dr. E. Beneše 539.

#### **Bytové domy určené k budoucímu prodeji:**

Lidové nám. 379,	9. května 34,	Lobeč 1174,	Na Hrádku 100 a 101.
------------------	---------------	-------------	----------------------

Odbor realizace investic a správy majetku městského úřadu v Kralupech nad Vltavou eviduje v současné době 347 bytů. Správou těchto bytů je pověřen Městský bytový podnik Kralupy nad Vltavou, který je příspěvkovou organizací.

Byty zvláštního určení v domech s pečovatelskou službou	117
Služební byty (učitelé, policisté atd.)	22
Byty určené k nájmu pro občany města	208
Bytový fond celkem	347

Ve městě proběhla privatizace bytového fondu v několika vlnách a to od 90. let minulého století až do současnosti. Poslední byla v roce 2014. Ve městě fungují Společenství vlastníků bytových jednotek a bytová družstva, která převážně vznikla po privatizaci bytového fondu městem.

### Dále mezi objekty v majetku města patří:

- 2 domy s pečovatelskou službou,
- městský úřad vč. archivu v Lobči,



- mateřské školy, základní školy, základní umělecká škola,
- městské muzeum,
- Kulturní a společenské středisko,
- plavecký bazén vč. sportovní haly,
- koupaliště,
- zimní stadion s víceúčelovým hřištěm,
- Dům dětí a mládeže vč. tělocvičny V Zátíší a škola v přírodě v Mokrosukách,
- Budova kabin – hřiště Slavoj Mikovice,
- Budovy TSM a MěBP + tepelné hospodářství,
- Šafaříkova 358 - užívají Skauti,
- Hasičská zbrojnice Minice,
- Hasičská zbrojnice Kralupy nad Vltavou (částečně pronajato Policii ČR),
- Pivovar,
- Palackého nám. 6 (pronajato),
- Třebízského 524 – dětské centrum (pronajato),
- Smuteční síň (pronajato),
- Areál Strachov (pronajato),
- Areál Hrombaba (pronajato),
- Turistické centrum (pronajato),
- Ovoce-zelenina na sídl. Hůrka (pronajato).

<b>Vývoj pasiv města v letech 2011 - 2015 (tis. Kč)</b>					
	<b>2011</b>	<b>2012</b>	<b>2013</b>	<b>2014</b>	<b>2015</b>
PASIVA CELKEM	1 543 544	1 604 890	1 727 336	1 699 083	1 787 517
Vlastní kapitál	1 466 254	1 530 944	1 539 751	1 598 088	1 669 754
Cizí zdroje	77 290	73 946	187 585	100 995	117 763
<b>Vývoj cizích zdrojů města v letech 2011 - 2015 (tis. Kč)</b>					
	<b>2011</b>	<b>2012</b>	<b>2013</b>	<b>2014</b>	<b>2015</b>
Cizí zdroje	77 290	73 946	187 585	100 995	117 763
Rezervy	0	0	0	0	0
Dlouhodobé závazky	28 138	28 091	48 228	43 514	46 509
Krátkodobé závazky	49 152	45 855	139 357	57 481	71 254
<b>Vývoj aktiv města v letech 2011 - 2015 (tis. Kč)</b>					
	<b>2011</b>	<b>2012</b>	<b>2013</b>	<b>2014</b>	<b>2015</b>
AKTIVA CELKEM	1 543 544	1 604 890	1 727 336	1 699 083	1 787 517
Stálá aktiva	1 376 510	1 366 805	1 462 335	1 523 137	1 610 284
Oběžná aktiva	167 034	238 085	265 001	175 946	177 233
<b>Vývoj stálých aktiv města v letech 2011 - 2015 (tis. Kč)</b>					
	<b>2011</b>	<b>2012</b>	<b>2013</b>	<b>2014</b>	<b>2015</b>
Stálá aktiva	1 376 510	1 366 805	1 462 335	1 523 137	1 610 284
Dlouhodobý nehmotný majetek	10 056	9 619	9 224	9 174	11 961
Dlouhodobý hmotný majetek	1 190 111	1 240 347	1 335 148	1 397 132	1 482 511
Dlouhodobý finanční majetek	173 120	113 120	114 177	114 177	114 177
Dlouhodobé pohledávky	3 223	3 719	3 786	2 654	1 635
<b>Vývoj oběžných aktiv města v letech 2011 - 2015 (tis. Kč)</b>					
	<b>2011</b>	<b>2012</b>	<b>2013</b>	<b>2014</b>	<b>2015</b>
Oběžná aktiva	167 034	238 085	265 001	175 946	177 233

Zásoby	489	199	186	173	146
Krátkodobé pohledávky	45 316	31 215	71 539	64 082	79 931
Krátkodobý finanční majetek	121 229	206 671	193 276	111 691	97 156

Zdroj: Ekonomický odbor MěÚ Kralupy

## 9. Územní rozvoje

### Rozvojové plochy jsou umísťovány s ohledem na stávající zástavbu

- plochy pro bydlení jsou soustředěny do levobřežní, klidovější části města,
- plochy pro výrobu a sklady do pravobřežní části v návaznosti na stávající výrobní plochy a komunikace,
- plochy pro drobnou výrobu a administrativu jako přechod mezi výrobními a obytnými částmi města,
- plochy pro vybavenost zejména do centrální části města, aby se posílila jeho obslužná funkce.

Omezením pro rozvoj města, především v údolních polohách na levém břehu Vltavy, je existence rozsáhlého záplavového území. Nové rozvojové plochy je proto žádoucí situovat mimo toto území, ideálně na okolních svazích a na nižších terasách nad údolím.

Ve městě Kralupy nad Vltavou je značné množství brownfieldů, především dopravních (nevyužívané pozemky drah určené k transformaci) a průmyslových (bývalý Balak, lihovary, mlýny). Velká část z nich je v blízkosti centra města nebo přímo v centru.

**Bydlení** bude zřejmě nejvíce se rozvíjejícím využitím ve městě. Stávající plochy bydlení jsou stabilizované. Většina vymezených rozvojových ploch je svojí polohou předurčena k nízkopodlažní zástavbě rodinnými domy. Vhodných ploch pro výstavbu nových bytových domů je ve městě velmi málo. Jde buď o ojedinělé proluky ve stávající zástavbě, o menší plochy (Cukrovar, Lobeč) nebo kombinace zástavby rodinnými domy se středopodlažními izolovanými bytovými domy.

**Občanské vybavení** je ve městě vybudováno v uspokojivém rozsahu a nejsou v něm výrazné disproporce. Předpokládá se posílení obslužné funkce v centru Kralup, kde by mohly být využity plochy po vymístěných výrobních areálech. Plochy **rekreace** jsou v území zastoupeny zahrádkovými osadami. Výjimkou jsou plochy v ochranném pásmu ACHVK (v rámci hranice odstupů pro obytnou zástavbu, část zahrádek dokonce v rámci hranice odstupů pro nebytovou zástavbu), kde je tento způsob využití nevhodný. Zde je navrženo nahrazení zahrádek plochami pro drobnou výrobu a pro rozšíření občanského vybavení. Se zahrádkami, které jsou umístěny v rámci hranice odstupů pro nebytovou zástavbu, je uvažováno s jejich výhledovým nahrazením zelení. Jako náhrada za zrušené zahrádky (resp. jako možnost dalšího rozvoje zahrádek) je navržena plocha v návaznosti na stávající zahrádkářskou osadu u Lutovníku a menší plocha nad Minicemi u garáží.

Fungující plochy pro **průmyslovou výrobu** a rozsáhlejší podnikatelské aktivity jsou ve městě stabilizované. Přílišný rozvoj výrobních a skladovacích aktivit se ve městě nepředpokládá, s ohledem na dostupnost se budou soustřeďovat spíše kolem nedaleké dálniční křižovatky Úžice. Návrh rozvojových ploch v Kralupech vychází z konkrétních záměrů investorů nebo byly navrženy plochy bezprostředně navazující na stávající výrobní plochy; ty umožní buď rozšiřování stávajících areálů, nebo umístění případných nových výrobních a skladovacích aktivit. Dále je navrženo vymístění výrobních areálů z centra Kralup (pro jejich nové umístění bude případně možné využít některou z navržených ploch) a přestavbu průmyslových brownfieldů pro jiná využití, která budou více odpovídat jejich poloze ve vazbě na centrum města. Největší rozvojová plocha pro výrobu a skladování je navržena v k.ú. Lobeček V Pískovně/U Dýhárně.

**Zemědělská výroba** bude rozvíjena pouze v neintenzivních formách, kombinujících hospodaření s agroturistikou a rekreací.

**Nerušící podnikatelské aktivity** lze podmíněně přípustně umísťovat v rámci ploch smíšených a obytných, čímž je zajištěn dostatečný prostor pro jejich vznik a rozvoj. Při jejich umístění však nesmí dojít ke zvýšení nároků na dopravu a k negativním vlivům na bydlení.

## 10. Technická infrastruktura

### Zásobování elektrickou energií

Síť venkovních i kabelových vedení v oblasti města Kralupy nad Vltavou je napájena z rozvodny TS 110/22 kV Kralupy, situované severovýchodně od města I/8 (E 55). Přívodní vedení 110 kV do této TS vede po jihovýchodním okraji řešeného území.

Z rozvodny je vedeno několik venkovních vedení 22 kV, z nichž jedno obchází město po východní a jižní straně a zajišťuje napájení všech stožárových transformačních stanic (TS), umístěných na okraji zástavby. Jsou z něho rovněž provedeny kabelové svody a pokračující kabely 22 kV zajišťují napájení i části ostatních TS. Dále je z TS vedeno napájecí kabelové vedení 22 kV (včetně doprovodných signálních kabelů) směrem k Veltrusům a dále podél silnice Veltrusy - Kralupy do Kralup, kde zajišťují napájení kabelových TS (vestavěných nebo kioskových) v centru města.

Ve městě Kralupy nad Vltavou je velmi významný podíl výrobní sféry. Velkoodběratelské TS odebírají téměř polovinu celkového výkonu pro oblast, a to ještě hlavní odběratel, Areál chemických výrob Kralupy nad Vltavou (ACHVK), je na rozvodnou síť 22 kV napojen pouze jako na záložní napájení. ACHVK má vlastní TS 110/22 kV a vnitropodnikový VN rozvod, včetně vlastních trafostanic. TS 110/22 kV Kaučuk je napojena vedením 110 kV z TS 110/22 kV Kralupy.

Distribuční síť nízkého napětí 0,4 kV, zajišťující dodávku elektrické energie přímo k jednotlivým maloodběratelům, je koncipována obdobně jako síť 22 kV. Veřejné osvětlení je řešeno převážně samostatnými osvětlovacími body. Rozvody jsou v naprosté většině kabelové.

### Zásobování plynem

V území je soustředěn významný průmysl, čemuž odpovídá i počet nadřazených plynovodů VVTL a VTL procházejících v poměrné blízkosti, nebo přímo zasahujících do území. Severně od řešeného území probíhá VVTL Tranzit, vedený v potrubí 2x DN 900, PN 7,35 MPa a VTL plynovod č. 004 - "Středočeská magistrála" DN 500, PN 4,0 MPa. Na tento plynovod je napojen VTL řad č. 085 DN 250, vedený jižním směrem. U RS Veltrusy se lomí a je z něj dvěma VTL regulačními stanicemi napojen ACHVK. Dále tento plynovod č. 089 DN 250 pokračuje jižním směrem, kde je nad sídlištěm Lobeček ukončen městskou VTL RS, umístěnou cca 150 m severně od původního umístění v Olbrachtově ulici. Z jihu od Libčic je veden VTL plynovod č. 104 "Suchdol - Kralupy" DN 200, PN 4,0 MPa. Z něj je vedena přípojka č. 419, DN 100 pro Kralupy. Ukončená je poblíž bývalého Balaku městskou VTL RS Minická. Před jejím napojením je napojena VTL přípojka pro VTL RS Balak.

Páteř plynifikace města tvoří STL plynovody propojující obě vysokotlaké regulační stanice. Ze severu od RS 5 000 - Lobeček s výstupním přetlakem 300 kPa, je veden ul. Revoluční STL řad DN 150, dále DN 200 po nábřeží J. Holuba a přes Vltavu k RS 2 000 "Cukrovar". Zde je přetlak 300 kPa redukován na 100 kPa. Dále pokračuje plynovod DN 200 ul. Mostní a dále DN 300 a DN 350 až k RS 6 000 - Minická, která pracuje s výstupním přetlakem 90 kPa. Západním směrem je veden ul. Gen. Klapálka STL řad DN 200. Obec Zeměchy je zásobena plynem ze STL rozvodů. Napojena je řadem z 1PE DI60 a D110. Po levém břehu Vltavy pokračuje od mostu řad D 160 až k Dýchárně. Na základní STL plynovodní rozvody navazuje pomocí středotlakých RS nízkotlaká plynovodní síť nebo přes domovní regulátory tlaku přímo přílehlé objekty. Nejvíce objektů zásobených plynem z NTL plynovodů je na pravém břehu Vltavy na sídlišti Lobeček, na levém břehu zástavba mezi ul. J. Palacha a ul. Přemyslovou a na sídlišti Cukrovar. STL síť je zásobena nejvíce část pod ul. Gen. Klapálka, směrem do Mikovic a na Zeměchy.

### Centrální zásobování teplem

Ve městě je vybudována soustava centrálního zásobování teplem, kde jsou primárními zdroji tepelné energie teplárna a bloková kotelná ACHVK Kralupy. Na ně navazují horkovodní napaječ I "Lobeček" (podzemní vedení, zásobuje především sídliště Lobeček) a horkovodní napaječ II "Cukrovar" (ve vazbě

na Vltavu veden nad zemí, dále po městě pod zemí; zásobuje především všechna sídliště ve vazbě na centrum města a řadu objektů občanského vybavení).

Provoz soustavy centrálního zásobování teplem zajišťuje zdroj tepla ACHVK, teplárna se třemi kotli (160 tun páry/h). Osazeny jsou i dvě odběrové turbíny, každá o výkonu 30 MW elektrické energie. Pro město je využito asi 8 % tepelného výkonu zdrojů, zbytek využívá ACHVK a externí odběratelé. Od zdrojů je dopravována tepelnou primární sítí horká voda s teplotním spádem 130/70°C (HN I a HN II). Oba horkovody jsou v areálu Kaučuku propojeny. Na HN II je v prostoru čerpací stanice říční vody v ulici Třebízského napojen HN Chvatěruby. Na horkovody navazují výměňkové a předávací stanice, kde se ve výměnících ohřívá topná (sekundární) voda 90/70°C nebo 92,5/67,5°C. Do okruhu horké vody je zařazen ohřev TUV. Jmenovitý výkon výměňkových stanic napojených na HN I Lobeček činí 18,550 MW, VS napojených na HN II Cukrovar je 31,700 MW.

Horkovod I zásobuje sídliště Lobeček. Vybudován byl v r. 1959. Potrubí na výstupu 2x DN 250. Veden ze závodu v bezkanálovém podzemním uložení až do sídliště, v sídlišti je uložen v kanálech.

Horkovod II zásobuje levobřežní část města. Vybudován byl v r. 1978. Potrubí na výstupu 2x DN 250 + 1x DN 350, na pravém břehu veden na nízkých sloupcích až k Vltavě, kterou překračuje potrubním mostem. Dále je trasa vedena podél vodního toku k Masarykovu mostu. Pod mostem je odbočka pro centrum města, která vede podél Zákolanského potoka (potrubí 2 x DN 250). Druhá větev napájí 2x DN 250 pokračuje od Masarykova mostu na sídliště Lobeč. Na trase je napojen Penzion pro důchodce. Od Kaučuku po rozdělení na větve pro centrum a sídliště Lobeč, které jsou vedeny v podzemních prefabrikovaných kanálech, je rozvod veden na nízkých sloupcích. Dále je napojeno sídliště Hůrka - Zátíší.

## Ropovody a produktovody

Z jihovýchodu přichází ropovod DN 500 "Družba", prochází podél východního a severního okraje ACHVK. Odchází směrem na Uhy k Centrálnímu tankovišti ropy (CTR).

Směrem na Nelahozeves, nad jejímž severním okrajem přecházejí Vltavu, jsou z ACHVK vedeny čtyři produktovody - ropovody DN 500 Družba a DN 350, dále potrubí s etylbenzenem 2x DN 80 a vedení frakce C 4, DN 150. Ze severu od obce Zlosyň dále přichází k severnímu okraji ACHVK ropovod DN 300. V souběhu s ropovodem Družba je z ACHVK na jih veden produktovod DN 200 Čepro.

## Spoje

Dálkové komunikační kabely jsou do města vedeny ze sedmi různých směrů, přičemž jde jak o starší typy metalických kabelů, tak i o nové optické dálkové kabely. Na ně navazují místní komunikační kabely. Přes území města je dále vedeno několik radioreléových spojů přes retranslační bod Nehošť.

## Zásobování vodou

Město je zásobováno pitnou vodou z veřejného vodovodu, který je součástí skupinového vodovodu "Kladno - Slaný - Kralupy - Mělník" (KSKM), který je propojen na střeďočeskou vodárenskou soustavu. Skupinový vodovod KSKM je, kromě slánské větve, provozován Střeďočeskými vodárnami a.s. se sídlem v Kladně.

Přívod vody do města je zajištěn z hlavního přivaděče KSKM (DN 1000/800), který přivádí vodu gravitačně z řídicího vodojemu "Hostin" nad údolím Pšovky (2 x 2 800 + 2 x 6 000 m<sup>3</sup>, 286,70 / 281,50 m n. m.) do vodojemu "Dolany" na levém břehu Vltavy (2 x 5 000 m<sup>3</sup>, 247,40 / 242,40 m n. m.).

**Město je zásobeno dvěma přívodními vodovodními řadami, které zásobují zvláště pravý břeh města a zvláště levý břeh města:**

Pravý břeh Vltavy je zásoben vodovodním přívodním řadem PE 315, který odbočuje v Chvatěrubech z hlavního přívodního řadu ZB DN 800. V místě odbočení je osazena armaturní vodoměrná šachta. Pravý břeh města je zásoben přes redukční ventil, který je osazen před železniční vlečkou u bývalého

Kovošrotu. Výstupní hodnoty redukčního ventilu jsou nastaveny na normové hodnoty výstupního tlaku odpovídající kótě cca 248 m n. m.

Levý břeh Vltavy je rozdělen do čtyř tlakových pásem. Základním řídicím vodojemem je VDJ "Dolany 2 x 5 000 m<sup>3</sup>, 247,40 / 242,40 m n. m.". Voda je dopravována přívodním řadem OC DN 500 a je přímo zásobeno I. tlakové pásmo města, které se nachází v nadmořské výšce (170,0 - 220,0 m n. m.), toto pásmo pokrývá většinu města a je možné jej také propojit s pravým břehem města v případě plánovaných odstávek a jiných provozních stavů. Přívodní řad OC DN 500 je veden přes spotřebiště do VDJ "Lobeč (2 x 1 500 m<sup>3</sup>, 220,0 / 215,0 m n. m.)", z VDJ Lobeč je zásobeno II. tlakové pásmo. U VDJ Lobeč je umístěna ATS "Lobeč", dodávající vodu do III. tlakového pásma (225,0 - 240,0 m n. m.). Současně je zde i ČS "Lobeč", čerpající vodu do VDJ "Na Ladech" (2 x 1 000 m<sup>3</sup>, 275,0 / 270,0 m n. m.), odkud se zásobuje IV. tlakové pásmo. Na oba vodojemy jsou napojeny zásobní řady pro další sídla na levém břehu Vltavy. V současné době jsou ve městě Kralupy nad Vltavou umístěny tři lokální posilovači čerpací stanice, 2 x pro zástavbu v Minicích Centrální ATS (MAKRA), ATS Valerián v ul. Na Vršku, V Mikovicích - ul. Na Křížku. Minice jsou propojeny přímo z přivaděče z VDJ Dolany do Kralup.

**Vodovodní síť ve městě je členěna do čtyř tlakových pásem, kde II., III. a IV. TP jsou v systému spíše enklávami:**

I. TP (170,0 - 185,0 m n. m.) je ovládáno vodojemem "Lobeč" tzv. za spotřebištěm, s tlakem z ČS "Dolany" při průchodu hlavního zásobního řadu levobřežní částí města. Z něj je tato část převážně napojena a přes dva přechody Vltavy (DN 300 a DN 200) je možnost propojit s pravobřežní částí. Toto tlakové pásmo je ve městě pásmem hlavním a převažujícím.

II. TP (185,0 - 210,0 m n. m.) je zásobováno stávajícím způsobem (tedy přímo ze zásobního řadu z ČS "Dolany") - jedná se o části sídla na levém břehu Vltavy, kde tlakové poměry VDJ "Lobeč" nevyhovují.

III. TP (210,0 - 225,0 m n. m.) je zásobováno z VDJ "Na Ladech".

IV. TP (225,0 - 240,0 m n. m.) je zásobováno pomocí ATS Lobeč u tohoto vodojemu.

Technický stav sítě a objektů je vyhovující, probíhá postupná obnova vodovodní sítě ve městě. Stávající síť vyhoví i pro zásobování požární vodou.

## Odkanalizování

Město má v současnosti vybudovaný systém vesměs jednotné kanalizace, na kterou je téměř celé napojeno. Byla vybudována převážně z trub kameninových a betonových o profilech DN 200 až DN 1200 a 500 x 500 až 1 800 x 1 500 v celkové délce přes 40 km. Některé lokality ve městě (zejména Zeměchy) mají kanalizaci splaškovou, která je posléze zaústěna do městské jednotné kanalizace.

Odpadní vody z největší části území na levém břehu Vltavy jsou vedeny hlavní stokou "B", do které je napojena hlavní stoka "C" a splašková kanalizace ze sídliště "Cukrovar", přes oddělovač dešťových vod do čerpací jímky přečerpávací stanice (PCS). Tam je přes další oddělovač zaústěna i hlavní stoka "D" z Lobče. PCS dopravuje čerpanou odpadní vodu do přílehlého komorového objektu, odkud voda odtéká gravitačně potrubím shybky pod řekou do spojné komory na kmenové stoce "A". Kmenovou stokou "A" je následně odvedena na čistírnu odpadních vod (ČOV), která se nachází mimo řešené území v katastru města Veltrusy.

Na ČOV je v současné době napojeno celé město Kralupy nad Vltavou (včetně předčištěných vod z ACHVK), město Veltrusy a obec Nelahozeves. Do budoucna se dále uvažuje s napojením obcí Všestudy, Chvatěruby a Otovice.

### Kapacitní údaje ČOV:

- Projektovaná kapacita městské čistírny odpadních vod: 59 667 EO
- Počet přepočítaných osob napojených k 30.04.2017: 46 000 EO

Kapacita stávajících stok je pro odvádění splaškových odpadních vod dostačující.

Dešťové vody jsou částečně odváděny jednotnou kanalizací, částečně dešťovou kanalizací a systémem příkopů, struh a propustků do vodotečí a částečně zasakovány na místě.

## 11. Doprava

### Silniční doprava

Přímo územím města Kralup nad Vltavou neprochází žádná dálnice ani silnice I. třídy. Východně v blízkosti města vede dálnice D8. Nejbližší možnost napojení je ve vzdálenosti asi 6 km na sjezdu Úžice. Přes území města procházejí silnice II. třídy č. II/101 (tvořící okruh okolo Prahy, dříve též „aglomerační okruh“) a II/240 (Praha – Františkov nad Ploučnicí). Význam má také silnice II/608 (souběžná s dálnicí D8), vedoucí za východním okrajem města. Síť komunikací doplňují silnice III. třídy, sloužící pro napojení okolních obcí a jako přivaděč z Kralup nad Vltavou k dálnici D8. Silnice II. a III. třídy tvoří průtah městem ulicemi Mostní (s mostem TGM) – Podřípská – Přemyslova – 28. října – Pražská (Růžové údolí – Velvarská).

#### Místní komunikace

Součástí silniční sítě jsou i místní komunikace (ve vlastnictví města), které navazují na páteřní síť silnic II. a III. třídy. Dále je ve městě cca 77 km chodníků. Komunikace, chodníky a cyklistické stezky na území města Kralupy nad Vltavou jsou v současné době celkově na dobré úrovni. Dlouhodobě se provádí běžná údržba (výtluky, obnova vodorovného a svislého dopravního značení) i opravy většího rozsahu (rekonstrukce, stavby nových komunikací). Přesto existují místní komunikace ve špatném stavu, a to jak v okrajových částech, tak i v centru města. Ve špatném stavu je i většina mostních objektů přes Zákolanský a Knovízský potok.

Křižovatka ulic Mostní - tř. Legií - Třebízského je řízena světelnou signalizací a přes ul. Mostní jsou 3 přechody pro chodce, řízené světelnou signalizací.

Ve městě je též nainstalován měřič úsekové rychlosti vozidel v ul. Hybešova, a kromě toho jsou ve městě 3 informativní měřiče rychlosti (další informace o úsekových měřičích rychlosti jsou uvedeny v kapitole bezpečnost).

#### Souhrnný přehled délky silniční sítě na území města, délka komunikací na území Města Kralupy nad Vltavou dle tříd (v metrech)

Silnice		Místní komunikace				
II. tř.	III. tř.	II. tř.	III. tř.	IV. tř.	IV. tř. - chodníky	cyklostezky
12 221	10 747	12 531	38 157	23 666	77 534	5 000

Zdroj: TSM Kralupy nad Vltavou – systém MISYS

#### Intenzita dopravy

Intenzita silniční dopravy ve městě přibližně od roku 2000 stagnuje, přesto zůstává stále značná, což je dané především tím, že most TGM v Kralupech nad Vltavou je prvním mostem přes Vltavu na sever od Prahy. Ke zpomalení dopravy přispívají kromě křižovatek také četné železniční přejezdy, kterých je na území města celkem 7. Silný nárůst intenzity dopravy je v posledních letech na dálnici D8 a ostatních komunikacích směrem ku Praze, kde se zejména v ranních hodinách tvoří kolony a zácpy.

#### Intenzita dopravy - sčítací úsek 1-2321 – Kralupy, most TGM

Rok	*1990	*1995	2000	2005	2010	**2016
<b>Osobní</b>			15727	16321	13287	15473
<b>Nákladní</b>			3371	4524	2821	1734
<b>Motocykly</b>			123	87	133	101
<b>Vše</b>	12078	15670	19221	20932	16241	17308

Zdroj: www.rsd.cz

\* zdroj PSER Kralupy nad Vltavou

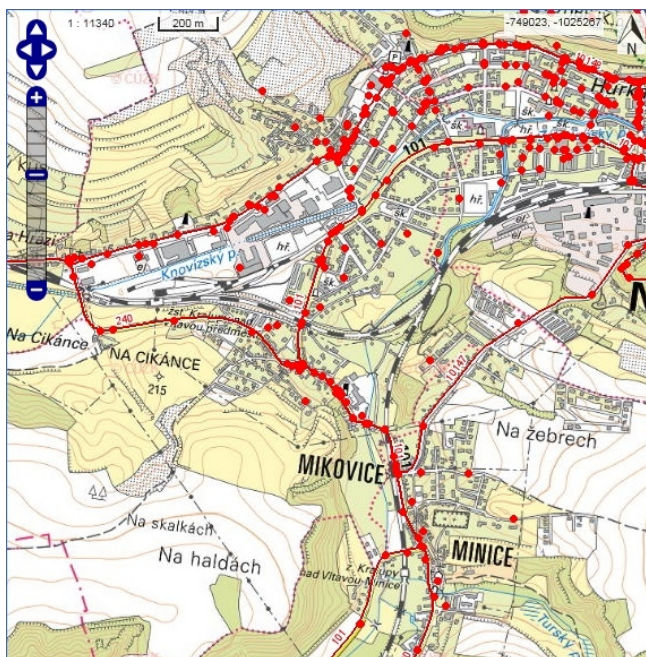
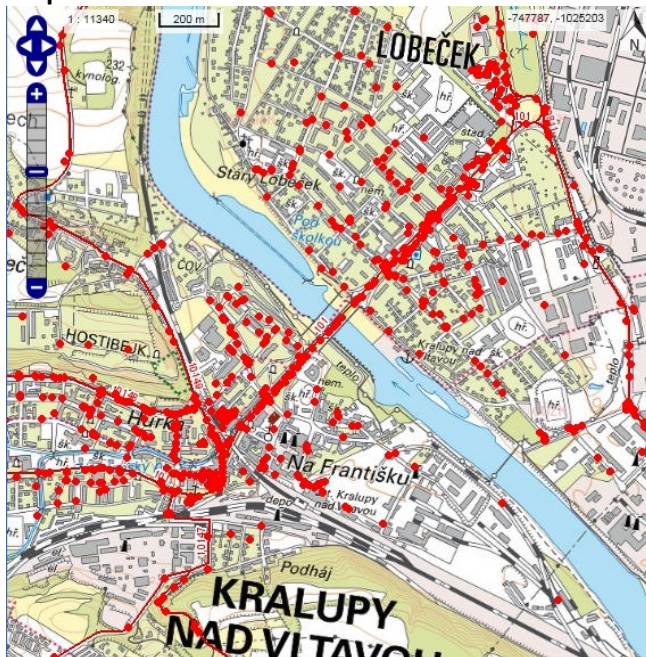
\*\* zdroj IPSOS Česká republika (předběžný výsledek)

Odlehčení dopravy přes město lze dosáhnout výstavbou plánovaného obchvatu města, který by odvedl tranzitní dopravu mimo město. Obchvat bude součástí stavby s názvem „Propojení R7 a D8 po silnicích II/240 a II/101“, Přípravu a realizaci stavby má zajišťovat Středočeský kraj a financování Státní fond dopravní infrastruktury. Celá stavba má být (dle informace na stránkách Středočeského kraje) zahájena v září 2020 a dokončena v prosinci 2023, tento termín však pravděpodobně není reálný.

#### Dopravní nehodovost

Přesný počet dopravních nehod není možné zjistit, protože ne všechny nehody jsou nahlášený policii nebo pojišťovně. Z dostupných údajů a informace DI Policie ČR vyplývá, že počet dopravních nehod v Kralupech nad Vltavou je podobný jako v okolních, přibližně stejně velkých, městech. Vývoj nehodovosti za poslední roky stagnuje, resp. mírně klesá. Přímou v Kralupech je vykazováno řádově několik desítek dopravních nehod ročně.

#### Mapa nehod 01.01.2007 - 01.12.2016



#### Počet dopravních nehod celkem od 01.01.2007 do 01.12.2016

Kralupy nad Vltavou	Mělník	Neratovice	Slaný	Brandýs - St. Boleslav
1161	1816	739	1631	1601

Zdroj: [www.jdvm.cz](http://www.jdvm.cz)

#### Počet dopravních nehod v Kralupech nad Vltavou (pouze nehody s účastí PČR)

2011	2012	2013	2014	2015	2016
88	73	69	95	65	60

Zdroj: DI PČR

#### Doprava v klidu

Nedostatek parkovacích míst je zejména v centru města, u nádraží, na sídlištích, a v letním období i v okolí koupaliště.

V centru města se nachází několik značených parkovacích ploch, kde je stání zpoplatněno, s celkovou kapacitou cca 159 parkovacích míst, a to na Palackého nám. a Palackého ul., v Nerudově ul., v Jiráskově ul. a v Žižkově ul. Krátkodobé stání zdarma je v centru města umožněno v pracovních dnech na podzemním parkovišti pod budovou městského úřadu (25 míst).

#### Cyklistická doprava

Podmínky pro cyklistiku jsou příznivé z důvodu převážně rovinatého terénu. Městem prochází místní cyklostezka, vedoucí napříč městem od zimního stadionu, po lávce přes Vltavu na okraj Minic, s krátkou odbočkou na sídl. Cukrovar. Celková délka cca 5 km. Je využívána pro cyklo dopravu místních obyvatel i pro turisty. Přes město vede i několik cyklotras různých kategorií. Cyklotrasy jsou značeny částečně po stávajících silnicích a částečně po stezkách se zpevněným i nezpevněným povrchem. Slouží hlavně pro turistiku. Chybí značení ve směru do obcí, ležících na západ od města. Podrobnější popis cyklotras je v kap. 17 – cestovní ruch.

#### Hromadná doprava

##### Autobusová doprava

Přes Kralupy nad Vltavou nejezdí žádná dálková autobusová linka. Autobusy zajišťují regionální dopravu do okolních měst a obcí. Tři autobusové linky jezdí do Prahy, jejich jízdní doba je však podstatně delší než po železnici. Z dalších větších měst jezdí autobusy do Kladna, Mělníka a Neratovic. Regionální autobusové linky je možno využívat i k cestování mezi některými zastávkami na území města. Na území města je též provozována taxislužba.

##### Městská autobusová doprava (MAD)

V současné době je provozována na jedné lince:

457	Zeměchy - Minice - Hřbitov - Lobeč - žel.st. - Lobeček - Koupaliště - Kaučuk - Tesco (linka má více variant trasy)
-----	--

Linka 457 (licenční číslo 257457) je v provozu celý týden přibližně od 05:00 hod. do 20:00 hod. Interval spojů je v pracovní dny v ranní a odpolední špičce přibližně 30 minut, mimo špičku 60 minut, a mimo pracovní dny je interval přibližně 120 minut. Autobusy jsou nízkopodlažní nebo částečně nízkopodlažní. Dopravcem je ČSAD Střední Čechy, a.s. Smlouva na provoz je uzavřena s dopravcem do konce roku 2019. Rozsah MAD i její financování je v posledních letech stabilní. Náklady města na provoz MAD činí v posledních letech přibližně 4,5 mil. Kč ročně. Kromě toho město přispívá i na zajištění ostatní dopravní obslužnosti, tj. na regionální autobusové linky a to přibližně 815 tis. Kč ročně.



**Přehled provozu MAD Kralupy nad Vltavou v období 2008 - 2015**

Ukazatel	2008	2009	2010	2011	2012	2013	2014	2015
jízdní výkony (km)	217 666	210 178	216 651	211 934	201 743	210 202	200 282	202 320
přepravené osoby	238 050	225 371	208 691	196 606	182 678	197 092	170 005	177 687
vypravené autobusy-špička	6	6	6	6	6	6	6	6
počet provozovaných linek	2	2	2	2	2	2	2	2
počet spojů	82	82	79	79	87	82	82	82

Zdroj: ČSAD Střední Čechy a.s.

**Roční náklady na provoz MHD Kralupy (v tis. Kč)**

2010	2011	2012	2013	2014	2015	2016	2017
4 917	4 691	4 704	4 700	5 050	5 124	4 508	4 500

Zdroj: rozpočet Města Kralupy nad Vltavou

poznámka: od r. 2016 již linka č. 458 nepatří do MAD.

### Zastávky

Téměř všechny zastávkové označníky a většina čekáren je z r. 2014 a jsou tedy většinou v dobrém stavu. Stěžejní ale zároveň nejproblematictější autobusovou zastávkou je Kralupy nad Vltavou, žel. st. (nevyhovující stavební uspořádání, krátká nástupiště a celkově stísněný prostor). Svým stavebním uspořádáním přestávají vyhovovat i některé další autobusové zastávky ve městě (např. neumožňují zastavování kapacitnějších kloubových autobusů).

Dalším problémem jsou některé nové obytné zóny na okraji města, které nemají v blízkosti žádnou zastávku hromadné dopravy (např. „Nad Lobčí“, „Nad Zámkem“, „U hřbitova“ a „Na žebrech“, „Na Vršku“) nebo nemají vyřešen bezpečný přístup ke stávajícím zastávkám (např. „U šachty“)

### Železniční doprava

Kralupy nad Vltavou jsou významným železničním uzlem. Leží na dvoukolejně železniční trati č. 090 Praha - Děčín, na kterou zde navazují další železniční tratě, a to č. 092 do Neratovic, č. 093 do Kladna, č. 110 do Loun a č. 111 do Velvar.

Vlaky jsou v provozu přibližně od 04:00 hod. do 01:00. Staví zde většina vlaků, s výjimkou mezinárodních a některých dálkových vnitrostátních rychlíků. Nejvytíženějším směrem je Praha na trati 090. I když byla od 11.12.2016 na této trati doprava výrazně posílena (nyní celotýdenně interval osobních vlaků 30 min., v pracovní dny ráno jedou posilové spoje) jsou vlaky zejména v ranních hodinách velmi plné. Vzhledem k výraznému zlepšení nabídky a zároveň přetížení silničních komunikací lze očekávat postupný nárůst zájmu o tento druh dopravy.

Budova kralupské železniční stanice pochází z 80. let 20. stol. a slouží do dnešní doby bez větších oprav. Nádražní budova je relativně moderní, ale není bezbariérová. Dle sdělení Správy železniční dopravní cesty, s.o. se připravuje v dohledné době její rekonstrukce (předpoklad r. 2018/2019 projekt a r. 2019/2020 stavební práce). Na území města je i několik dalších železničních zastávek a to Kralupy nad Vlt. - předměstí, Kralupy nad Vlt. - Minice a Zeměchy.

### Pražská integrovaná doprava

Pražská integrovaná doprava (PID) je dopravní systém, zahrnující pražskou hromadnou dopravu, linkovou autobusovou dopravu a železniční dopravu v Praze a navazující části Středočeského kraje. Umožňuje cestování na jednotné jízdní doklady a za jednotný tarif.

V současné době jsou do systému PID začleněny všechny autobusové linky na území města, kromě linky na Kladno (začlenění do PID během r. 2017). Od 01.01.2016 je do PID začleněna také kralupská MAD (celá linka je v tarifní pásma 3). Obyvatelé Kralup, kteří dojíždějí mimo město, a již mají jízdní

doklad PID pro toto pásmo, mohou tedy používat tento jízdní doklad i v kralupské MAD. Pro cesty jen po Kralupech existuje místní tarif, který činí 12,- Kč.

Do systému PID jsou integrovány na území města také všechny železniční tratě a je možno využívat v tomto systému nejen osobní vlaky, ale i většinu rychlíků.

#### Plán dopravní obslužnosti

Výhledem v oblasti hromadné dopravy se podrobně zabývá Plán dopravní obslužnosti Středočeského kraje, který je zpracován pro období let 2016 - 2020 a byl schválen Radou Středočeského kraje. Rozsah hromadné dopravy na Kralupsku je v krátkodobém výhledu (cca do r. 2020) považován za stabilní, lze předpokládat dílčí změny (dokončení integrace autobusových linek, lepší provázání spojů, nasazení kapacitnějších autobusů apod.). Do budoucna se předpokládá nárůst poptávky. V železniční dopravě se výhledově plánuje zavedení spěšných vlaků (předpoklad po r. 2020) v závislosti na kapacitních možnostech žel. tratí i dopravce. Plán klade důraz i na postupné budování souvislé infrastruktury (dopravní terminály, parkoviště, nové zastávky, stojany na kola, zlepšení přístupů do nádraží apod.).

### Letecká doprava

Na Kralupsku není žádné letiště, sloužící pro pravidelnou přepravu osob. V blízkosti města se nachází letiště Sazená (veřejné vnitrostátní letiště), využívané pro sportovní létání a letiště Vodochody (neveřejné mezinárodní letiště), využívané pro nepravidelné civilní lety a jako tovární letiště AERO Vodochody AEROSPACE a.s. Existuje záměr přeměny letiště Vodochody na veřejné mezinárodní letiště, se kterým okolní obce nesouhlasí z obavy před zvýšením hluku a zhoršením životního prostředí.

### Vodní doprava

Vodní doprava je možná pouze po řece Vltavě. V současné době se využívá pouze pro nákladní a turistickou dopravu. Přímo v Kralupech nad Vltavou je přístaviště u mostu TGM. Další přístav, odkud se provozují vyhlídkové plavby, je v Nelahozevsi. Ve městě není žádný přívoz, nejbližší je mezi Máslovicemi a Libčicemi nad Vltavou ve vzdálenosti cca 6 km proti proudu Vltavy.

### Shrnutí

Město je významným železničním uzlem. Autobusová i vlaková hromadná doprava umožňuje občanům dostatečné spojení s okolními městy, kapacita je v současné době dostatečná, ale s ohledem na stálý „příliv“ obyvatel do města a hlavně jeho okolí lze čekat, že v budoucnu nebude stačit. Dlouhodobě není vyhovující autobusové stanoviště u nádraží, v nové zástavbě často nejsou zastávky veřejné dopravy. V oblasti dopravní infrastruktury bylo v minulosti vynaloženo mnoho úsilí i finančních prostředků. Přesto jsou v dost špatném stavu některé místní komunikace vč. mostních objektů, chybí parkovací místa. Chybí obchvat města, odvádějící tranzitní dopravu. K dalšímu rozvoji cestovního ruchu a rekreace na území města je možno využít řeku Vltavu.

## 12. Obyvatelstvo

Počet obyvatel v Kralupech nad Vltavou v posledních letech mírně stoupá. Na počátku 70. let minulého století měly Kralupy nad Vltavou okolo 15 000 obyvatel. V polovině 70. let to již bylo cca 17 000 obyvatel. Nejvíce obyvatel potom město mělo v druhé polovině 80. let minulého století a to přes 18 000 obyvatel. Tento nárůst je jistě dán průmyslovým charakterem města a velkou výstavbou sídlišť. Pokud se zaměříme na počty obyvatel od roku 2000 do roku 2015, zjišťujeme, že k 31.12.2015 měly Kralupy nad Vltavou 17 987 obyvatel. Nejvíce obyvatel měly v roce 2011 a to 18 098 obyvatel. Nejméně potom v roce 2005 a to 16 749 obyvatel.

## Vývoj počtu obyvatel města Kralupy nad Vltavou v letech 1971 – 2015

Rok	1971	1972	1973	1974	1975	1976	1977	1978	1979	1980
<b>Obyvatelé</b>	14 532	15 176	15 818	16 199	16 878	17 174	17 386	17 631	17 756	17 924

Rok	1981	1982	1983	1984	1985	1986	1987	1988	1989	1990
<b>Obyvatelé</b>	17 555	17 560	17 449	17 495	17 747	18 177	18 332	18 266	18 166	18 075
Rok	1991	1992	1993	1994	1995	1996	1997	1998	1999	2000
<b>Obyvatelé</b>	17 957	17 890	17 941	17 910	17 858	17 846	17 834	17 789	17 799	17 730

Rok	2001	2002	2003	2004
<b>Obyvatelé</b>	17 489	17 459	17 466	17 373

Rok	2005	2006	2007	2008	2009	2010	2011	2012	2013	2014	2015
<b>Celkem</b>	16 749	16 749	17 091	17 435	17 635	17 868	18 098	17 855	17 802	17 959	17 987

Zdroj: Český statistický úřad

### Porodnost

Po plodných 70. a 80. letech minulého století, kdy počet narozených dětí se stabilně pohyboval nad počtem 200 dětí ročně a v letech 1974 – 1975 dokonce nad počtem 300 dětí ročně (tzv. Husákovy děti), dochází k poklesu porodnosti. Nejméně dětí se narodilo uprostřed 90. let 20. století, a to 135 dětí v roce 1995. Od tohoto roku počty narozených dětí mírně stoupají a od roku 2004 se pohybují okolo 170 dětí ročně. Nejvíce dětí se potom narodilo v roce 2011, a to 211.

### Počty živě narozených dětí v letech 1971 – 2015

Rok	1971	1972	1973	1974	1975	1976	1977	1978	1979	1980
<b>Narození</b>	243	253	288	327	344	279	306	286	269	250

Rok	1981	1982	1983	1984	1985	1986	1987	1988	1989	1990
<b>Narození</b>	219	222	212	214	236	225	260	233	189	241

Rok	1991	1992	1993	1994	1995	1996	1997	1998	1999	2000
<b>Narození</b>	226	198	215	137	135	150	142	172	152	148

Rok	2001	2002	2003	2004	2005
<b>Narození</b>	165	161	137	190	171

Rok	2006	2007	2008	2009	2010	2011	2012	2013	2014	2015
<b>Narození</b>	174	178	211	190	194	200	172	179	172	182

Zdroj: Český statistický úřad

### Úmrtnost

#### Vývoj počtu zemřelých

Rok	1971	1972	1973	1974	1975	1976	1977	1978	1979	1980
<b>Zemřelí</b>	166	148	193	186	176	149	176	154	177	180

Rok	1981	1982	1983	1984	1985	1986	1987	1988	1989	1990
<b>Zemřelí</b>	167	189	192	187	191	179	202	157	194	207

Rok	1991	1992	1993	1994	1995	1996	1997	1998	1999	2000
<b>Zemřelí</b>										

<b>Zemřelí</b>	177	151	174	199	167	145	158	132	179	181
----------------	-----	-----	-----	-----	-----	-----	-----	-----	-----	-----

<b>Rok</b>	<b>2001</b>	<b>2002</b>	<b>2003</b>	<b>2004</b>	<b>2005</b>
<b>Zemřelí</b>	195	138	182	194	169

<b>Rok</b>	<b>2006</b>	<b>2007</b>	<b>2008</b>	<b>2009</b>	<b>2010</b>	<b>2011</b>	<b>2012</b>	<b>2013</b>	<b>2014</b>	<b>2015</b>
<b>Zemřelí</b>	145	148	167	166	186	200	172	179	172	181

Zdroj: Český statistický úřad

#### Sňatky a rozvody

Sňatečnost má ve městě také kolísavou povahu. Nejméně sňatků bylo v roce 2013. Nejvíce v roce 2007. V roce 2015 došlo k nárůstu sňatků oproti letům 2009 -2014.

#### Sňatky v letech 1991 – 2015

<b>Rok</b>	<b>1991</b>	<b>1992</b>	<b>1993</b>	<b>1994</b>	<b>1995</b>	<b>1996</b>	<b>1997</b>	<b>1998</b>	<b>1999</b>	<b>2000</b>
<b>Sňatky</b>	134	129	96	97	108	96	102	83	117	102

<b>Rok</b>	<b>2001</b>	<b>2002</b>	<b>2003</b>	<b>2004</b>	<b>2005</b>
<b>Sňatky</b>	103	82	83	80	95

<b>Rok</b>	<b>2006</b>	<b>2007</b>	<b>2008</b>	<b>2009</b>	<b>2010</b>	<b>2011</b>	<b>2012</b>	<b>2013</b>	<b>2014</b>	<b>2015</b>
<b>Sňatky</b>	84	97	86	71	72	66	75	62	67	88

Zdroj: Český statistický úřad

Co se týká rozvodů, také zde se setkáváme s kolísavostí. Nejméně rozvodů bylo v roce 2011. Naopak nejvíce rozvodů v roce 2015. Rozvodů je však ve sledovaném období míň než sňatků.

#### Rozvody v letech 1991 -2015

<b>Rok</b>	<b>1991</b>	<b>1992</b>	<b>1993</b>	<b>1994</b>	<b>1995</b>	<b>1996</b>	<b>1997</b>	<b>1998</b>	<b>1999</b>	<b>2000</b>
<b>Rozvody</b>	49	25	32	46	52	56	64	97	71	54

<b>Rok</b>	<b>2001</b>	<b>2002</b>	<b>2003</b>	<b>2004</b>	<b>2005</b>
<b>Rozvody</b>	55	44	59	68	66

<b>Rok</b>	<b>2006</b>	<b>2007</b>	<b>2008</b>	<b>2009</b>	<b>2010</b>	<b>2011</b>	<b>2012</b>	<b>2013</b>	<b>2014</b>	<b>2015</b>
<b>Rozvody</b>	45	68	67	37	43	42	47	51	46	77

Zdroj: Český statistický úřad

#### Struktura obyvatelstva města v letech 2005 - 2015

<b>Rok</b>	<b>2006</b>	<b>2007</b>	<b>2008</b>	<b>2009</b>	<b>2010</b>
<b>Ženy</b>	8 758	8 738	8 853	8 896	8 981
<b>Muži</b>	8 077	8 177	8 516	8 649	8 818
<b>Celkem</b>	16 835	16 915	17 369	17 545	17 799

<b>Rok</b>	<b>2011</b>	<b>2012</b>	<b>2013</b>	<b>2014</b>	<b>2015</b>
<b>Ženy</b>	9 104	9 010	9 011	9 057	9 095
<b>Muži</b>	9 098	8 923	8 801	8 793	8 857
<b>Celkem</b>	18 202	17 933	17 812	17 850	17 952

Zdroj: Český statistický úřad

Věková struktura obyvatel Kralupy nad Vltavou v letech 2005 - 2015

**Muži**

	2005	2006	2007	2008	2009	2010	2011	2012	2013	2014	2015
<b>0-14</b>	1 274	1 224	1 241	1 244	1 263	1 280	1 311	1 309	1 337	1 387	1 431
<b>15-64</b>	5 975	5 757	5 940	6 200	6 263	6 393	6 442	6 213	6 054	6 033	5 993
<b>+65</b>	1 000	1 042	1 069	1 120	1 178	1 196	1 267	1 338	1 338	1 424	1 460

**Ženy**

	2005	2006	2007	2008	2009	2010	2011	2012	2013	2014	2015
<b>0-14</b>	1 177	1 243	1 121	1 103	1 124	1 165	1 180	1 193	1 229	1 280	1 288
<b>15-64</b>	6 264	6 118	6 163	6 186	6 161	6 147	6 173	5 998	5 916	5 888	5 818
<b>+65</b>	1 414	1 485	1 527	1 582	1 646	1 687	1 725	1 804	1 878	1 947	1 997

**Celkem**

	2005	2006	2007	2008	2009	2010	2011	2012	2013	2014	2015
<b>0-14</b>	2 451	2 367	2 362	2 341	2 387	2 445	2 491	2 502	2 566	2 667	2 719
<b>15-64</b>	12 239	11 875	12 133	12 386	12 424	12 540	12 615	12 211	11 970	11 921	11 811
<b>+65</b>	2 414	2 507	2 596	2 702	2 824	2 883	2 992	3 142	3 266	3 371	3 456

Zdroj: Český statistický úřad

Průměrný věk obyvatel města Kralupy nad Vltavou

	2005	2006	2007	2008	2009	2010	2011	2012	2013	2014	2015
<b>Muži</b>	38,8	39,4	39,4	39,5	39,6	39,7	40,0	40,3	40,4	40,5	40,5
<b>Ženy</b>	41,6	42,1	42,3	42,5	42,7	42,8	42,9	43,3	43,4	43,4	43,2
<b>Celkem</b>	40,3	40,8	40,9	41,0	41,2	41,3	41,5	41,8	41,9	42,0	42,1

## 13. Trh práce

K 31.01.2017 bylo na Úřadu práce v Kralupech nad Vltavou registrováno 822 uchazečů o zaměstnání a z toho bylo 444 žen.

Rok	2014	2015	2016
<b>Počet zaměstnanců</b>	1005	1139	1306

Zdroj: Krajská pobočka úřadu práce Příbram, kontaktní pracoviště Kralupy nad Vltavou

Přestože průměrná míra nezaměstnanosti v ČR za celý rok 2016 byla 5,5 %, což je nejnižší roční průměr od roku 2008 a v roce 2017 by mělo dojít k dalšímu poklesu, počet nezaměstnaných v ORP Kralupy nad Vltavou stále pozvolna stoupá.

Důvody nezaměstnanosti mohou být různé. Jedním z nejvýznamnějších důvodů bývá struktura hospodářství daného regionu, jednostranné zaměření na jedno odvětví – v Kralupech nad Vltavou převládá chemický průmysl. Dalšími faktory mohou být:

- 1) nedostatečná kvalifikace obyvatel,
- 2) nízká flexibilita, schopnost a ochota učit se nové věci,
- 3) nízká mobilita obyvatel za prací.

**Celková nezaměstnanost**

Nezaměstnaní	Ženy 2014	Ženy 2015	Ženy 2016	Muži 2014	Muži 2015	Muži 2016
do 25 let	87	136	132	178	118	142
do 50 let	364	384	461	242	266	349
50+	127	117	119	131	130	126

Vzdělávání						
ZŠ	189	188	202	212	160	186
SO	201	201	212	165	218	243
ÚSO	124	200	215	137	102	135
VŠ	64	48	83	37	34	53

Zdroj: Krajská pobočka úřadu práce Příbram, kontaktní pracoviště Kralupy nad Vltavou

Největší poptávka ze strany zaměstnavatelů je o uchazeče o zaměstnání se základním vzděláním nebo vyučením. Nejmenší zájem o administrativní pracovníky. Dlouhodobě nezaměstnaných je asi 1/3 uchazečů o zaměstnání (jedná se o osoby závislé, osoby bez přístřeší a také osoby, které mají nějaké zdravotní postižení, které jim znemožňuje získat vhodné zaměstnání). Dlouhodobě nezaměstnaní mají především základní vzdělání. Největší poptávka ze strany zaměstnavatelů je o skladníky, pomocné skladníky, pomocné dělníky a řidiče.

## 14. Sociální oblast a zdravotní péče

Město Kralupy nad Vltavou je zřizovatelem příspěvkové organizace „Sociální služby města Kralupy nad Vltavou“, která poskytuje pečovatelskou službu v domácnostech klientů (tzv. terénní službu) a ve středisku osobní hygieny (tzv. ambulantní službu). Středisko osobní hygieny se nachází v sídle organizace na adrese V Luhu č. 1181, Kralupy nad Vltavou. Dále poskytuje odlehčovací terénní službu v domácnostech klientů. Počet klientů příspěvkové organizace se dlouhodobě pohybuje okolo 200 osob.

### Domy s pečovatelskou službou

V Kralupech nad Vltavou jsou k dispozici dva domy s pečovatelskou službou.

Objekt č.p. 1171 byl uveden do provozu v roce 1995. V objektu se nachází vrátnice, která je funkční 24 hodin denně. Dále je zde k dispozici prostorná polokruhová jídelna, v jejíž blízkosti se nachází venkovní zahrada, která bývá dějištěm různých akcí a místem setkávání členů různých klubů (např. Klub seniorů, Klub diabetiků, apod.). Na zahradě dále mohou klienti zařízení využívat krytý altánek vhodný k posezení a také množství cvičebních prvků. Kromě toho mohou v objektu využít služby pedikérky či kadeřnice.

Objekt č.p. 1181 byl uveden do provozu v roce 2005. Klienti zde naleznou mimo jiné prostornou společenskou místnost s knihovnou. V objektu se nachází rovněž hojně využívaná počítačová učebna a zabezpečení provozu Sociálních služeb města tj. kancelář ředitele, zázemí pečovatelek apod.

Oba domy s pečovatelskou službou jsou v majetku města Kralupy nad Vltavou. Město Kralupy nad Vltavou také dotuje jejich provoz. Byty jsou žadatelům přidělovány radou města. Žájemcům je byt přidělen na 1 kalendářní rok a poté je nutno požádat o prodloužení nájemní smlouvy o další rok. Klienti, kteří jsou zde ubytováni, hradí nájemné a služby za byt.

### Kapacita domů s pečovatelskou službou

Počet bytů: **DPS 1171 58 bytů,**  
**DPS 1181 59 bytů.**

#### V domech je celkem:

- 103 bytů o velikosti 1+k.k. (z toho jsou 3 bezbariérové byty),
- 14 bytů o velikosti 2 + k.k. (z toho jsou 4 bezbariérové byty).

Všechny byty jsou stabilně obsazeny. Volný byt je v průměru do 30 dnů znovu obsazen.

V Kralupech nad Vltavou a jeho správní oblasti působí celkem 8 poskytovatelů sociálních služeb:

Pořadové číslo	Sociální služby	Poskytovatel
1.	Domov se zvláštním režimem	Alzheimercentrum Zlosyň, o.p.s.
2.	Domov pro seniory	Červený mlýn Všestudy, poskytovatel sociálních služeb
3.	Azylový dům Dům na půl cesty Nízkoprahové zařízení pro děti a mládež Nízkoprahové denní centrum pro osoby bez přístřeší Odborné poradenství Sociálně aktivizační služby pro rodiny s dětmi Terénní práce s rodinami	Farní charita Kralupy nad Vltavou
4.	Pečovatelská služba	Farní charita Neratovice
5.	Doprava dětí s postižením do škol	Maltéžská pomoc, o.p.s.
6.	Terénní programy	Semiramis, o.s.
7.	Pečovatelská služba Odlehčovací služba	Sociální služby města Kralupy nad Vltavou, příspěvková organizace
8.	Raná péče	Společnost pro ranou péči, o.s.

Své sídlo na území města má pouze příspěvková organizace „Sociální služby města Kralupy nad Vltavou“ a Farní charita Kralupy nad Vltavou.

Orgán sociálně právní ochrany dětí, který je včleněn do Odboru sociálních věcí, školství a kultury Městského úřadu v Kralupech nad Vltavou, v rámci náhradní rodinné péče, spolupracuje s těmito neziskovými organizacemi:

- Středisko pomoci ohroženým dětem Rosa Kladno,
- Centrum D8 Roudnice nad Labem,
- Úsměv Říčany,
- Rozum a cit,
- Centrum pro náhradní rodinnou péči, o.p.s., Litoměřice.

**Sociální služby jsou registrované podle zákona č. 108/2006 Sb.,** o sociálních službách, ve znění pozdějších předpisů, a pokrývají tyto cílové skupiny:

- děti, mladiství a mladí do 26 let (nízkoprahové centrum pro děti a mládež, dům na půl cesty),
- zdravotně postižení (odlehčovací služba, doprava dětí s postižením, raná péče),
- dospělí ohrožení sociálním vyloučením (nízkoprahové denní centrum pro osoby bez přístřeší, terénní programy),
- senioři (domov pro seniory, domov se zvláštním určením, pečovatelská služba),
- rodiny s dětmi (azylový dům, sociálně aktivizační služby, terénní sociální práce pro rodiny).

Strategické dokumenty města Kralupy nad Vltavou v oblasti sociálních služeb

**Strategickými dokumenty jsou především:**

- Komunitní plán sociálních služeb města Kralupy nad Vltavou a spádového území 2015 – 2019,
- Strategický plán sociálního začleňování 2015 – 2018,
- Plán prevence kriminality 2017 – 2018.

Město Kralupy nad Vltavou je zapojeno do krajského komunitního plánování a do projektu MPSV Podpora a rozvoj služeb v oblasti OSPOD.

Město Kralupy nad Vltavou disponuje **Katalogem sociálních služeb** [www.socialnipomockralupy.cz](http://www.socialnipomockralupy.cz) a spolupracuje na projektu Semiramis, z.ú., Nymburk – terénní program.

### Sociálně vyloučené lokality

V Kralupech nad Vltavou se nalézají 4 vyloučené lokality, a to okolí ulic Žižkova, Šafaříkova a část ulice Přemyslova. Předpokládaný počet obyvatel v lokalitě se pohybuje od 100 do 300 obyvatel.

*Zdroj: Mapa sociálně vyloučených lokalit – Analýza vyloučených lokalit ČR, která byla realizována společností GAC spol. s r.o.*

Město Kralupy nad Vltavou v letech 2014 - 2016 spolupracovalo s Agenturou pro sociální začleňování Úřadu vlády ČR. Hlavním důvodem spolupráce bylo předcházet problémům vyloučených lokalit a prevence před vznikem vyloučených lokalit.

#### V rámci této spolupráce vznikl dokument:

- Strategický plán sociálního začleňování 2015 - 2018.

V sociálně vyloučených lokalitách se pohybuje několik terénních pracovníků, a to z Odboru sociálních věcí, školství a kultury Městského úřadu v Kralupech nad Vltavou a z Farní charity Kralupy nad Vltavou. Poradenství se týká hlavně bydlení a zadluženosti (oddlužování).

Sociálně vyloučené lokality vznikly hlavně z důvodu privatizace městských bytů, kde žily sociálně slabé rodiny.

### Sociálně patologické jevy u dětí a mladistvých

S dětmi a mladistvými ve školách pracují výchovní poradci a metodici. Při závažnějších sociálně patologických jevech pracuje s dětmi a mladistvými kurátor pro děti a mládež (sociální kuratela) Odboru sociálních věcí, školství a kultury Městského úřadu v Kralupech nad Vltavou.

V ORP Kralupy nad Vltavou se kurátor pro děti a mládež nejčastěji setkává s těmito jevy:

- 1) šikana,
- 2) kriminalita (krádeže apod.),
- 3) vandalismus,
- 4) toxikománie (závislosti).

Město Kralupy nad Vltavou se snaží předcházet sociálně patologickým jevům, a to prostřednictvím prevence kriminality. Má zpracovaný Plán prevence kriminality 2017 - 2018. Dále se uvažuje o zpracování Plánu prevence kriminality dětí a mladistvých. Ve městě pracuje Komise školství a prevence kriminality a pracovní skupina prevence kriminality.

V rámci volného času je ve městě dostatečná nabídka dětských hřišť a sportovišť. Pro trávení volného času zřizuje město Dům dětí a mládeže, který nabízí dětem a mládeži volnočasové aktivity. Volnočasové aktivity pro trávení volného času také nabízejí základní školy. Město podporuje v rámci svých dotačních aktivit sportovní kluby, které působí ve městě. Město je také zřizovatelem základní umělecké školy.

Město Kralupy nad Vltavou spolupracuje s Centrem primární prevence, Semiramis, z.ú., Nymburk. Ve školách jsou poskytovány tímto centrem programy zaměřené:

- na zdravý životní styl,



- na rizikové chování.

Programy probíhají na I. i II. stupni kralupských základních škol.

Základní školy si také vytváří dle svých potřeb minimální preventivní program, na který od města Kralupy nad Vltavou žádají finanční dotace. Finanční prostředky dostávají na základě svých žádostí a musí je následně vyúčtovat.

Městská policie Kralupy nad Vltavou pravidelně pořádá akce: LIMO – podávání alkoholu osobám mladším 18 let a YOKER – kontrola heren ve městě, zda se v nich nezdržují osoby mladší 18 let. Městská policie Kralupy nad Vltavou má zřízenou funkci preventisty, který pořádá přednášky i zážitkově dopoledne v mateřských a základních školách, kterých je zřizovatelem město.

## 15. Zdravotnictví

Na území města Kralupy nad Vltavou se nenachází nemocnice. Obyvatelé města a okolí musí být hospitalizováni v okolních nemocnicích, např. Slaný, Mělník nebo v pražských nemocnicích.

Město Kralupy nad Vltavou mělo do roku 2 000 nemocnici. Následně byl objekt využíván jako poliklinika s léčebnou dlouhodobě nemocných. Od roku 2013 je budova nemocnice (Mostní 934) v soukromých rukách, jejímž vlastníkem je **RHG spol. s r.o.** Tato společnost vlastní budovy nemocnic v Kralupech nad Vltavou a v blízkých Roztokách u Prahy. V obou budovách je provozována léčebna dlouhodobě nemocných.

V budově nemocnice jsou provozovány odborné ambulance. Některé ambulance provozuje přímo RHG spol. s r.o., jiné jsou soukromé. Odborní lékaři si pronajímají prostory od společnosti.

Dále se ve městě nachází společnost **Altes s.r.o.**, nestátní zdravotní zařízení, a spravuje polikliniku na adrese Nerudova 686.

Na polikliniku navazuje tzv. dětské středisko. Zde sídlili dětské lékaři do počátku 90. let minulého století. Tato budova již léta není v provozu, ale v roce 2017 se začala rekonstruovat.

Na tzv. bývalé dětské středisko navazuje poměrně moderní budova. Tuto budovu provozuje od roku 2003 společnost **HELA-CZ spol. s r.o.**, která vznikla v roce 2001 a zabývá se provozováním lékáren a lékařských ambulancí v Praze a středních Čechách. Centrála společnosti se nachází v budově Lékařského centra v Kralupech nad Vltavou.

Tato lékařská centra se nalézají ve středu města. Další centra jsou v městské části Lobeček. Jedná se o **Dům zdraví** na adrese: Mostní č. 818, Kralupy nad Vltavou. Je to moderní budova, která obyvatelům města slouží od roku 2012.

Dalším centrem je potom **poliklinika Lobeček**, která byla postavena v 70. letech minulého století a nalézá se na adrese E. Beneše č. 695.

Za další centrum lékařů můžeme označit **zdravotní středisko bývalého Kaučuku** Kralupy nad Vltavou.

**Ve městě je celkem 24 odborných lékařských ambulancí.**

Lékař	Počet ambulancí	Lékař	Počet ambulancí
<b>Alergologie, imunologie</b>	2	<b>Neurologie</b>	2
<b>Diabetologie</b>	1	<b>Oční</b>	3
<b>Endokrinologie</b>	1	<b>ORL</b>	2

<b>Gastrologie</b>	1	<b>Ortopedie</b>	3
<b>Gynekologie</b>	3	<b>Plicní</b>	1
<b>Chirurgie</b>	1	<b>Psychiatrie</b>	2
<b>Interna</b>	1	<b>Psychologie</b>	1
<b>Kardiologie</b>	1	<b>Rehabilitace</b>	4
<b>Klinická logopedie</b>	2	<b>Rentgenologie</b>	2
<b>Kožní</b>	2	<b>Sonografie</b>	2
<b>Lékárna</b>	5	<b>Stomatologie</b>	9
<b>Nefrologie</b>	1	<b>Urologie</b>	1
<b>Lékaři</b>		<b>Počet ordinací</b>	
<b>Praktický lékař pro dospělé</b>		13	
<b>Praktický lékař pro děti a dospělé</b>		5	

<b>Lékařny</b>	5
<b>Zdravotní pojišťovny</b>	3

V Kralupech nad Vltavou také působí Domácí ošetrovatelská péče Alice Českého červeného kříže - pomoc při ošetřování krátkodobě i dlouhodobě nemocných.

Zdroj:

informace PhDr. Vladimíra Matouška – jednatele RHG spol. s r.o.

Mgr. Náhlavská – lékárnice

[www.altes.cz](http://www.altes.cz)

[www.hela.cz](http://www.hela.cz)

## 16. Školství

Na území města se nachází celkem 3 mateřské školy, které sídlí v 6 budovách. Dále je v Kralupech nad Vltavou zřízeno 6 základních škol a 2 střední školy.

### Mateřské školy

Mateřské školy v Kralupech nad Vltavou jsou příspěvkovými organizacemi města.

V současné době mají téměř všechny objekty mateřských škol ve městě vyřešeno zateplení a celkovou rekonstrukci obvodových plášťů. Veškeré tyto projekty se podařilo realizovat za pomoci různých dotačních titulů z prostředků Evropské unie. V objektech mateřských škol byly v posledních letech průběžně rekonstruovány rozvody inženýrských sítí – voda, kanalizace, elektro. Rozvody zdravotnické a topení jsou rekonstruovány v ucelených etapách. V objektech MŠ Generála Klapálka a MŠ Mikovická byly kompletně zrekonstruovány prostory kuchyní, a to vč. veškerého gastro zařízení. V nedávné minulosti bylo reagováno také na narůstající poptávku po místech v mateřských školách. Byla zřízena nová MŠ ve volných prostorech v objektu ZŠ Třebízského a rozšířena budova MŠ Mikovická. Venkovní areály u jednotlivých mateřských škol U Jeslí, Dr. E. Beneše, J. Holuba a Gen. Klapálka byly přeměněny na areály pro environmentální výuku dětí, a to opětovně s pomocí finančních prostředků z evropských dotací.

#### MŠ Generála Klapálka

Mateřská škola Gen. Klapálka má 2 pracoviště na adrese Gen. Klapálka 976 (současná kapacita je 125 žáků, podíl žáků ze spádových obcí 1 %) a v ul. Mikovická 501 (současná kapacita je 175 žáků, podíl žáků ze spádových obcí 1 %). MŠ disponuje venkovním areálem pro environmentální výchovu dětí.

#### Obsazenost

Školní rok	2007/2008	2008/2009	2009/2010	2010/2011	2011/2012	2012/2013	2013/2014	2014/2015	2015/2016	2016/2017
žáci	225	225	250	250	300	300	300	300	300	300

#### MŠ Dr. E. Beneše

Mateřská škola Dr. E. Beneše má 3 pracoviště na adrese Dr. E. Beneše 694, Nábřeží J. Holuba 153 a U Jeslí 520. Současná kapacita je 250 žáků, podíl žáků ze spadových obcí 0 %. MŠ disponuje venkovním areálem pro environmentální výchovu dětí.

#### Obsazenost

Školní rok	2007/2008	2008/2009	2009/2010	2010/2011	2011/2012	2012/2013	2013/2014	2014/2015	2015/2016	2016/2017
žáci	200	200	200	225	250	250	250	250	250	250

#### Základní škola a Mateřská škola Třebízského

MŠ organizačně spadá pod vedení ZŠ Třebízského, v jejíž budově mateřská škola sídlí. Současná kapacita je 28 žáků, podíl žáků ze spadových obcí 1 %.

#### Obsazenost

Školní rok	2007/2008	2008/2009	2009/2010	2010/2011	2011/2012	2012/2013	2013/2014	2014/2015	2015/2016	2016/2017
žáci	28	28	28	28	28	28	28	28	28	28

### Základní školy

Základní školy v Kralupech nad Vltavou jsou příspěvkovými organizacemi města.

V Kralupech nad Vltavou jsou 4 základní školy s ročníky od 1. třídy do 9. třídy, 1 základní škola s ročníky od 1. do 5. třídy a 1 základní škola speciální pro žáky s mentálním postižením.

V současné době mají téměř všechny objekty základních škol ve městě vyřešeno zateplení a celkovou rekonstrukci obvodových plášťů. Veškeré tyto projekty se podařilo realizovat za pomoci různých dotačních titulů z prostředků Evropské unie. V objektech základních škol byly v posledních letech průběžně rekonstruovány rozvody inženýrských sítí – voda, kanalizace, elektro. Rozvody zdravotnické jsou rekonstruovány spíše dle aktuálních potřeb formou etapizací a v reakci na aktuální havárie. Rekonstrukce rozvodů elektro jsou řešeny koncepčně – již byla provedena v objektu ZŠ Komenského náměstí a v objektu ZŠ Jodlova, dále I. etapa v objektu ZŠ Václava Havla a I. etapa v objektu ZŠ Generála Klapálka. Dalším okruhem, na který je v současné době zaměřena pozornost, jsou sportovní areály u jednotlivých školních zařízení. O technickém stavu těchto areálů platí vesměs to samé, jako o samotných školních budovách. Postupně město započalo s jejich revitalizací.

#### Základní škola a Mateřská škola Třebízského

Současná kapacita je 440 žáků, podíl žáků ze spadových obcí 13 %. Ve škole se nachází 10 odborných učeben, družina, tělocvična, a kuchyně s jídelnou. Součástí budovy jsou i prostory pro Základní uměleckou školu. V areálu školy je víceúčelové hřiště a venkovní učebna.

#### Obsazenost

Školní rok	2007/2008	2008/2009	2009/2010	2010/2011	2011/2012	2012/2013	2013/2014	2014/2015	2015/2016	2016/2017
žáci	282	262	233	199	178	187	204	211	211	243

#### Základní škola Gen. Klapálka

Současná kapacita je 760 žáků, podíl žáků ze spadových obcí 4 %. Ve škole se nachází 8 odborných učeben, družina, knihovna, dílna s keramickou pecí, kuchyňka pro pracovní činnost (obě zahrnutý v celkovém počtu odborných učeben) a kuchyně s jídelnou. V areálu školy je víceúčelové hřiště.

#### Obsazenost

Školní rok	2007/2008	2008/2009	2009/2010	2010/2011	2011/2012	2012/2013	2013/2014	2014/2015	2015/2016	2016/2017
žáci	556	544	522	539	548	593	599	622	690	701

#### Základní škola Komenského nám.

Současná kapacita je 600 žáků, podíl žáků ze spadových obcí 52 %. Ve škole se nachází 9 odborných učeben, 4 oddělení družin, školní klub, přírodopisný koutek se zvířaty, tělocvična a kuchyně s jídelnou.

#### Obsazenost

Školní rok	2007/2008	2008/2009	2009/2010	2010/2011	2011/2012	2012/2013	2013/2014	2014/2015	2015/2016	2016/2017
žáci	470	439	424	434	428	433	459	428	430	466

#### Základní škola Václava Havla

Současná kapacita je 600 žáků, podíl žáků ze spadových obcí 10 %. Ve škole se nachází 1 odborná učebna pro 1. st. a 5 odborných učeben pro 2. st., 4 třídy družiny a kuchyně s jídelnou.

#### Obsazenost

Školní rok	2007/2008	2008/2009	2009/2010	2010/2011	2011/2012	2012/2013	2013/2014	2014/2015	2015/2016	2016/2017
žáci	389	366	344	334	348	365	368	385	387	396

#### Základní škola 28. října

Jedná se o základní školu pro první stupeň – tj. pětiletou. Současná kapacita je 150 žáků, podíl žáků ze spadových obcí 95 %. Ve škole se nachází 1 odborná učebna, 2 oddělení družiny, tělocvična a kuchyně s jídelnou.

#### Obsazenost

Školní rok	2007/2008	2008/2009	2009/2010	2010/2011	2011/2012	2012/2013	2013/2014	2014/2015	2015/2016	2016/2017
žáci	85	88	91	93	103	97	98	100	103	95

#### Základní škola Jodlova

Jedná se o základní školu zřízenou pro žáky s mentálním postižením dle § 16 odst. 9 školského zákona a základní školu speciální podle § 48 školského zákona.

Současná kapacita je 96 žáků (základní škola), 10 žáků (základní škola speciální) a 10 žáků (školní družina).

#### Obsazenost

Školní rok	2007/2008	2008/2009	2009/2010	2010/2011	2011/2012	2012/2013	2013/2014	2014/2015	2015/2016	2016/2017
žáci	73	73	62	60	58	55	68	70	72	72

## Střední školy

Střední školy v Kralupech nad Vltavou nejsou příspěvkovými organizacemi města, jejich zřizovatelem je Středočeský kraj.

### Dvořákovo gymnázium a střední odborná škola ekonomická

Současná kapacita je 526 žáků, podíl žáků ze spadových obcí 51 %. V budově jsou odborné učebny chemie, biologie, fyziky, tělocvična s posilovnou, malá tělocvična pro aerobik, učebny cizích jazyků, nový audiovizuální sál a keramická dílna s pecí. V nově upraveném areálu výpočetní techniky a obchodní korespondence jsou tři počítačové učebny s padesáti počítači. Ve škole se nachází kuchyně s jídelnou a knihovna.

#### Obsazenost

Školní rok	2007/2008	2008/2009	2009/2010	2010/2011	2011/2012	2012/2013	2013/2014	2014/2015	2015/2016	2016/2017
žáci	468	468	462	460	436	428	440	445	431	427

### Střední odborná škola a Střední odborné učiliště

Jedná se o jedinou střední školu s chemickým zaměřením v kraji. Současná kapacita je 482 žáků, podíl žáků ze spadových obcí 59 %. Ve škole je celkem 7 odborných učeben: multimediální pro výuku ČJ, AJ, CH, multimediální pro výuku chemických předmětů, fyzikální, jazyková, 2 počítačové učebny. Ve škole se nachází kuchyně s jídelnou a ubytovací prostory pro žáky i veřejnost.

#### Obsazenost

Školní rok	2007/2008	2008/2009	2009/2010	2010/2011	2011/2012	2012/2013	2013/2014	2014/2015	2015/2016	2016/2017
žáci	251	262	236	210	180	173	144	146	128	135

## Jiná vzdělávací zařízení

### Základní umělecká škola

Základní umělecká škola je příspěvkovou organizací města. Současná kapacita je 750 žáků, podíl žáků ze spadových obcí 30 %.

Procentní podíl žáků dle jednotlivých oborů v aktuálním školním roce:

Hudební obor:	70,5 %
Taneční obor:	8,2 %
Výtvarný obor:	12,1 %

#### Obsazenost

2007/2008	526 žáků studia I. a II. stupně, 28 žáků studia pro dospělé
2008/2009	505 žáků studia I. a II. stupně, 26 žáků studia pro dospělé
2009/2010	562 žáků studia I. a II. stupně, 25 žáků studia pro dospělé
2010/2011	637 žáků studia I. a II. stupně, 24 žáků studia pro dospělé
2011/2012	627 žáků studia I. a II. stupně, 12 žáků studia pro dospělé
2012/2013	652 žáků studia I. a II. stupně, 14 žáků studia pro dospělé
2013/2014	679 žáků studia I. a II. stupně, 20 žáků studia pro dospělé
2014/2015	713 žáků studia I. a II. stupně, 13 žáků studia pro dospělé
2015/2016	729 žáků studia I. a II. stupně, 8 žáků studia pro dospělé
2016/2017	740 žáků studia I. a II. stupně, 7 žáků studia pro dospělé

Dům dětí a mládeže – viz str. 42

Městská knihovna – viz str. 40

Kulturní a společenské středisko Kralupy nad Vltavou – viz str. 42

#### Soukromé vzdělávání

Název	Zřizovatel
Čtyřlístek – sociálně aktivizační služby pro rodiny s dětmi, školička	Farní charita Kralupy nad Vltavou Sokolská č. 139, Kralupy nad Vltavou
Lesní škola Kulíšek	Bc. Blanka Dymáčková – odborný garant, DiS.
AZ školka	Centrum D8, o.p.s., Roudnice nad Labem Třebízského č. 524, Kralupy nad Vltavou
Playground English	Karolina Shipstead V Zátíší č. 853, Kralupy nad Vltavou
Terapeutická školička pro děti se speciálními potřebami	Mannaz – Terapeutická školička s.r.o. Přemyslova 521/84, Kralupy nad Vltavou

V rámci strategických dokumentů města Kralupy nad Vltavou je v oblasti vzdělávání (školství) zpracováván Místní akční plán vzdělávání (MAP).

## 17. Sport a volnočasové aktivity

### Sport v Kralupech nad Vltavou

V Kralupech nad Vltavou naleznete pestrou škálu sportovního vyžití. V roce 2011 Město Kralupy nad Vltavou založilo Kralupskou sportovní, spol. s r.o., která spravuje veškerá sportovní zařízení zřízená městem, tj. zimní stadion, víceúčelovou halu, víceúčelové hřiště, městské koupaliště, plavecký bazén a sportovní halu. Ve srovnání s jinými, stejně velkými městy, zde funguje velké množství různých sportovních klubů a oddílů.

#### Krytý bazén a sportovní hala

V plaveckém bazénu je dětský bazén s mořskou vodou a plavecký bazén 25 m. V roce 2015 byla provedena generální rekonstrukce centrálních šaten, sociálních zařízení pro veřejnost vč. sprch a z původní posilovny bylo vybudováno nové wellness centrum (sauny různého druhu, vířivka, zážitkové sprchy apod.).

V objektu se nachází sportovní basketbalová hala s plochou 32 x 19m a s tribunou a menší tréninkovou plochou 22 x 15m.

#### Areál zimního stadionu

V areálu je hokejová hala s nově zrekonstruovanou ledovou plochou a s novou technologií chlazení, která umožňuje využití plochy i mimo zimní sezónu, dále víceúčelová hala s vlastním zázemím (šatny a sprchy), kde se nachází malé hokejbalové hřiště, hřiště pro sálové sporty, základní posilovací stroje, badmintonové kurty a víceúčelové venkovní hřiště, které nabízí široké spektrum sportovních aktivit.

#### Městské koupaliště

V areálu je plavecký bazén 50 m se skokanskou věží 5 m a 10 m, rekreační bazén pro děti s tobogánem a skluzavkou doplněný dalšími atrakcemi a dětské brouzdaliště. V areálu je k dispozici dětské hřiště, houpačky, hřiště na plážový volejbal a tartanové hřiště na další sporty. Letní koupaliště prošlo v roce 2010 kompletní rekonstrukcí (bazénové vany a veškerá technologie).

#### Hřiště Slavoj Mikovice

V areálu hřiště se mimo zatravněného fotbalového hřiště nacházejí také antukové kurty na volejbal a nohejbal.

### Dětská a víceúčelová veřejná hřiště v Kralupech nad Vltavou

Na území města Kralupy nad Vltavou se nachází celkem 17 dětských veřejných hřišť (všechna tato hřiště byla realizována nebo rekonstruována po roce 2004), 7 víceúčelových veřejných sportovních hřišť, 3 nové veřejné venkovní posilovny a skatepark, který je v současné době v nevyhovujícím technickém stavu.

### Sportovní spolky v Kralupech nad Vltavou

Ve městě působí více jak 40 spolků zabývajících se sportovní tematikou. Působí zde Tělovýchovná jednota Kralupy, z.s., pod jejíž hlavičkou působí několik oddílů. Stejně takto funguje i Tělocvičná jednota Sokol Kralupy. Za zmínku, kromě klasických míčových a bojových sportů, stojí například gladiátoři, plavci a vodní motoristé, práčata, lyžaři a vzpěrači.

#### TJ KRALUPY, z.s.

Ve vlastnictví má TJ KRALUPY, z.s. následující zařízení:

#### Turistická základna – Ke Koupališti 182, Kralupy nad Vltavou

- Počet návštěvníků / rok - cca 2 500 návštěvníků, při závodních akcích a při akcích pro veřejnost.

#### Tenisový areál – Kuzmínova 372, Kralupy nad Vltavou

- Kapacita - do roku 2007 byla teoretická kapacita sportoviště 9 600 jednotlivců ročně. Od roku 2008 využíváním sportoviště i v zimním období se teoretická kapacita navýšila na 12 800 jednotlivců ročně.

#### Počet návštěvníků za posledních 10 let.

rok	počet	%	rok	počet	%
2006	5 100	53	2012	6 800	53
2007	5 200	54	2013	6 900	54
2008	6 700	52	2014	6 800	53
2009	6 800	53	2015	6 700	52
2010	6 800	53	2016	6 800	53
2011	6 700	52			

#### Tělocvična Judo – Tomáškova 386, Kralupy nad Vltavou

- Počet návštěvníků – cca 200/rok, jen při závodech mládeže, většinou z řad rodičů.

Zdroj: Zdeněk Vejrosta – předseda TJ KRALUPY, z.s.

#### Sportovní zařízení TJ SOKOL Kralupy nad Vltavou

V areálu se nachází tělocvična, zrcadlový sálek a venkovní hřiště.

#### Počet návštěvníků a využití sportoviště v%

rok	TĚLOCVIČNA		SÁLEK		HŘIŠTĚ	
	počet cvičenců	využití v %	počet cvičenců	využití v %	počet cvičenců	využití v %
2007	52 000	71,0 %	14 400	39,4 %	53 600	48,9 %

<b>2008</b>	56 100	75,5 %	15 300	42,1 %	55 200	50,4 %
<b>2009</b>	54 700	74,9 %	17 400	47,3 %	50 100	45,7 %
<b>2010</b>	55 400	75,8 %	18 200	49,8 %	50 400	46,0 %
<b>2011</b>	56 800	77,8 %	17 000	46,5 %	50 900	46,5 %
<b>2012</b>	54 100	74,2 %	17 800	48,7 %	48 100	43,9 %
<b>2013</b>	44 900	61,5 %	14 000	38,3 %	47 500	43,3 %
<b>2014</b>	51 300	70,2 %	14 900	40,8 %	47 700	43,5 %
<b>2015</b>	54 600	74,8 %	18 000	49,3 %	51 400	46,9 %
<b>2016</b>	56 300	77,3 %	18 500	50,6 %	51 900	47,4 %

### Fotbalová hřiště v Kralupech nad Vltavou

V Kralupech nad Vltavou se nachází celkem 2 fotbalová hřiště, splňující kritéria pro pořádání oficiálních fotbalových utkání, a to areál fotbalového klubu Čechie a stadion V Olších, jehož využívá fotbalový oddíl Kralupy 1901. Kapacita pro obě hřiště je shodná cca 300 diváků.

### Další sportovní areály ve městě Kralupy nad Vltavou

Na území města jsou k dispozici další sportovní areály, většinou v soukromém vlastnictví. Jedná se např. o tenisové haly, Loděnici Kotva, Fitness Diamond Gym, Orange Gym, City Flex Gym, Expresku či Fit for you.

### Kulturní zařízení a zázemí v Kralupech nad Vltavou

Kulturní zázemí města Kralupy nad Vltavou je velmi široké. Nachází se zde Městská knihovna, Městské muzeum, galerie a Kulturní a společenské středisko. Významný podíl na kulturním dění ve městě mají tradiční slavnosti a festivaly, např. slavnosti města Dny Kralup nad Vltavou nebo festival poezie a přednesu Seifertovy Kralupy, hudební festival Bluegrass advent či divadelní festival Tyjátjatra.

### Městská knihovna

Městská knihovna je organizační složkou města. Objekt byl uveden do provozu v roce 1883. V rámci knihovny je možno navštívit jednak oddělení pro dospělé, oddělení pro děti, ale také čítárnu – studovnu. Čtenářům jsou také k dispozici 3 osobní počítače v oddělení pro děti a 3 osobní počítače v oddělení pro dospělé.

Knihovna nabízí svým čtenářům standardní služby jako např. výpůjční absenční služby, meziknihovní výpůjční služby, přístup k internetu, ale také nabízí zvukové knihy pro slabozraké a nevidomé ve spolupráci se Střeodočeskou vědeckou knihovnou Kladno, donáškovou službu pro starší a imobilní čtenáře, spolupracuje se základními i mateřskými školami. Knihovna je zapojena do projektu Kniha do vlaku. Knihovna organizuje také různé kurzy, prezentace, přednášky, autogramiády, autorská čtení, besedy, soutěže, kvízy a především různorodé akce.

### Stav knihovního fondu

<b>Beletrie dospělí</b>	22 971
<b>Beletrie děti</b>	12 735
<b>Naučná dospělí</b>	12 469
<b>Naučná děti</b>	5 974
<b>Zvukové knihy</b>	544
<b>Zvukově obrazové</b>	372
<b>Mapy</b>	48
<b>Celkem</b>	55 113

*Poznámka:* Počet svazků k 31.12.2016



#### Vývoj počtu registrovaných čtenářů, návštěvníků a výpůjček v letech 2006 - 2016

Rok	Počet registrovaných čtenářů	Z toho dětí do 15 let	Počet návštěvníků celkem (fyzické+on-line)	Z toho fyzické návštěvy	Počet výpůjček
2006	2 061	636	19 725	19 725	95 918
2007	1 897	557	22 450	15 150	84 209
2008	1 929	512	27 099	20 499	99 611
2009	1 979	523	40 653	32 022	99 013
2010	2 035	548	42 716	33 556	101 291
2011	2 243	628	50 884	36 899	110 911
2012	2 169	629	51 407	37 659	118 991
2013	2 251	667	55 688	38 512	121 589
2014	2 292	676	60 030	40 278	118 939
2015	2 270	720	57 118	38 793	112 188
2016	2 280	742	56 570	38 672	112 686

*Poznámka:* V roce 2016 z celkového počtu 2280 registrovaných čtenářů je evidováno 1638 místních čtenářů a 642 ostatních čtenářů.

#### Městské muzeum

Městské muzeum je příspěvkovou organizací města. V roce 1992 bylo muzeum obnoveno jako městské, byla mu propůjčena samostatná budova (první v dějinách muzea vůbec). V roce 1996 došlo k náročné rekonstrukci, dostavbě a adaptaci budovy pro muzejní účely. Zcela nově vybudovány poté byly i muzejní expozice, přístupné v celku od konce března 1997.

V současné době má muzeum pět stálých expozic (Archelologická expozice, Historie, Pamětní síň Jaroslava Seiferta, Síň Georga Karse, Lapidárium). Muzeum pořádá i krátkodobé výstavy např. „Muzejní noc s překvapením“, která se koná při příležitosti oslav města. Muzeum je společenskovední a zaměřuje se na minulost, proměny města a jeho nejbližšího okolí, některé jeho exponáty však pocházejí i z regionu poněkud širšího.

Jednou z nejvýznamnějších každoročních akcí, kterou muzeum pořádá je Festival poezie a přednesů „Seifertovy Kralupy“, a to už od roku 1996 jako památku a uchování odkazu nositele Nobelovy ceny za literaturu Jaroslava Seiferta a také na podporu aktivit mladých tvůrců.

#### Vývoj počtu návštěvnosti, výstav a exponátů v letech 2006 - 2016

Rok	Počet návštěvníků	Výstavy	Exponáty
2006	3 296	6	4 072
2007	3 335	5	4 418
2008	5 020	6	4 829
2009	5 229	8	5 303
2010	4 796	6	5 512
2011	4 878	6	5 595
2012	5 140	8	5 749
2013	4 557	5	5 939
2014	2 866	5	6 070
2015	3 580	5	6 217
2016	4 883	5	6 583

*Poznámka:*

Exponáty = jedná se o počet evidenčních čísel, nikoliv kusů. Pod 1 číslem může být více kusů. Turisté z regionu tvoří odhadem cca 20 % z celkového počtu návštěvníků.

### Kulturní a společenské středisko

Kulturní a společenské středisko je příspěvkovou organizací města. V budově Kulturního domu je kino Vltava s 3D projekcí s počtem 287 míst, velký sál (s počtem 424 divadelních míst sezení nebo plesovou úpravou 600 míst včetně malého sálu či koncertní úpravou 600 volných míst ke stání), který je vhodný pro divadelní představení, koncerty, plesy a malý sál, který je určen pro komornější účely a výstavy. Počet návštěvníků z regionu je cca 5 %.

Od roku 2016 organizuje nejznámější slavnost města „Dny Kralup“. V kulturním domě také sídlí redakce měsíčníku Kralupský Zpravodaj.

### Vývoj počtu představení a návštěvníků v letech 2006 – 2016

Rok	Počet promítání kina	Diváci kina	počet akcí KD	Diváci KD	Počet - Koncerty a festivaly	Diváci Koncerty a festivaly	Divadlo - počet	Divadlo - diváci
2006	442	24 753	92	15 795	22	330	57	10 600
2007	508	25 942	71	14 095	17	1 542	39	10 422
2008	466	26 534	71	10 329	15	2 251	36	6 331
2009	503	28 017	89	17 151	27	5 016	38	8 263
2010	710	32 335	85	20 429	25	5 596	42	10 274
2011	625	22 189	108	19 255	19	4 770	42	7 039
2012	658	25 557	156	24 992	13	3 635	37	6 565
2013	600	25 567	102	19 497	12	1 512	24	4 536
2014	634	23 434	109	20 320	12	2 586	30	5 951
2015	632	26 879	142	25 229	17	4 054	38	7 868
2016	660	35 915	139	23 289	18	3 503	35	6 925

### Galerie VK 37

Ve městě funguje v současnosti jedna soukromá galerie, která nabízí širokou škálu výstav, vernisáží, koncertů a setkávání s umělci, možnost zakoupení vystavovaných předmětů, ale i kulturní trávení volného času.

### Dům dětí a mládeže

Dům dětí a mládeže je příspěvkovou organizací města. Hlavní pracoviště v ulici Smetanova, kde probíhají zejména umělecké kroužky, má kapacitu 950 dětí. V budově je celkem 9 odborných učeben. Součástí Domu dětí a mládeže je tělocvična na sídlišti V Zátíší a je využívána k zájmovým sportovním aktivitám. Objekt má tři tělocvičny různé velikosti.

Odloučeným pracovištěm Domu dětí a mládeže je Škola v přírodě v Mokrosukách u Sušice. Objekt je majetkem města Kralupy nad Vltavou a Dům dětí a mládeže zajišťuje jeho provoz. Kapacita rekreačního zařízení je 60 lůžek, z toho 46 lůžek v osmi dřevěných chatkách s verandou a WC.

### Obsazenost Domu dětí a mládeže

Školní rok	Počet zájmových útvarů	Počet dětí navštěvujících zájmové útvary (bez dospělých)	Příležitostná činnost (akce) Počet všech účastníků	Táborová a pobytová činnost	Soutěže a přehlídky
2005-2006	55	644	7 537	145	804
2006-2007	52	669	8 671	433	252

2007-2008	55	716	12 971	476	1 107
2008-2009	61	722	11 131	490	964
2009-2010	67	919	12 165	594	838
2010-2011	74	939	17 427	784	1 972
2011-2012	70	932	15 423	859	920
2012-2013	61	912	16 089	789	783
2013-2014	62	892	14 037	745	633
2014-2015	66	892	14 105	1 175	1 048
2015-2016	60	919	13 077	1 230	1 844
2016-2017	60	772	/	/	/

Poznámka: Podíl žáků ze spádových obcí v roce 2016/2017 roce činí 13 %.

## Další spolky zajišťující kulturní a volnočasové vyžití v Kralupech nad Vltavou

- Centrum volného času Palouček, Ve Starém Lobečku 358, 278 01 Kralupy nad Vltavou,
- Divadelní soubor „Scéna“, nám. J. Seiferta 706, 278 01 Kralupy nad Vltavou,
- Dvořákův komorní sbor,
- Junák z.s., Šafaříkova 358, 278 01 Kralupy nad Vltavou,
- Komorní orchestr Dvořákova kraje, nám. J. Seiferta 706, 278 01 Kralupy nad Vltavou,
- Kruh přátel Prahy z.s.,
- Kruh přátel hudby, z.s.,
- Loutkařský soubor Rolnička, z.s.,
- Spolek rodáků a příznivců města, z.s.,
- Farní charita,
- Kralupské hudební sdružení, z.s.,
- Spolek Artuš, z.s.

## Církev

Na území Města Kralupy nad Vltavou se nacházejí 4 církevní organizace, které využívají kostel Nanebevzetí Panny Marie a sv. Václava, který je umístěn v centru města na Palackého nám., dále pak kostel sv. Jakuba Staršího v Minicích, kostel Narození sv. Jana Křtitele v Zeměchách.

### Církevní organizace

- Římskokatolická farnost, Chmelova 212, Kralupy nad Vltavou,
- Náboženská obec Církve československé husité, S. K. Neumanna 88, Kralupy nad Vltavou,
- Církev Bratrská – setkávání v modlitebně ČČSH, S. K. Neumanna 88, Kralupy nad Vltavou,
- SBOR Českobratrské církve evangelické Libčice nad Vltavou, 5. května 66, Libčice nad Vltavou.

## 18. Cestovní ruch

Město Kralupy nad Vltavou nemá jako poměrně nové město vizáž klasického českého města s velkým náměstím a barokními měšťanskými domy. V Kralupech tudíž chybí klasické turistické „taháky“ ve formě hradů, zámků, ale přesto i ony mají své zajímavosti a kouzlo.

Ve městě se nacházejí tři kostely (novogotický Nanebevzetí Panny Marie a sv. Václava, barokní sv. Jana Křtitele v Zeměchách a původně gotický sv. Jakuba Většího v Minicích). Na území města jsou i drobné sakrální stavby. Určitě k zajímavým technickým památkám patří most T. G. Masaryka přes řeku Vltavu z let 1926 - 1928. Bohužel ani jedna ze staveb není tak významná, aby byla turisticky hojně navštěvovaná. Naopak mnohem zajímavější turistické cíle leží v blízkém okolí města, např. zámky Nelahozeves a Veltrusy.

Naše město je úzce spjato s dětstvím, ale i tvorbou českého básníka Jaroslava Seiferta. Tato významná osobnost české literatury a nositel Nobelovy ceny za literaturu je pohřben v rodinném hrobě na kralupském hřbitově. Návštěvníci města se mohou s jeho životem seznámit v místním městském muzeu.

V roce 2016 bylo otevřeno muzeum historických kočárků a panenek, které provozuje soukromá osoba. V květnu 2017 byla na kralupském náměstí odhalena socha Švejka, která má vazbu na zmínku o našem městě v tomto světoznámém románu a jedná se teprve o druhou sochu Švejka v ČR.

Velkou předností města je rozmanitá příroda, zasahující až do města. Určitě největší dominantou je řeka Vltava, která nabízí krásné procházky a projížďky na kole ve svém okolí. Částečně je využívána i k vodní turistice. Vyhlídku na celé město Kralupy nám poskytne vrch Hostibejk se svým altánem a bývalou vojenskou pozorovatelnou. Velmi příjemná pro návštěvníky města je i rozsáhlá a udržovaná městská zeleň s rozsáhlým lesoparkem Strachov. V městské části Zeměchy je možno navštívit Sprašovou rokli a soustavu rybníků s místními háji a zalesněným kopcem Špičák.

Kralupy jsou zařazeny do turistického regionu Střední Čechy a oblasti Střední Čechy-západ. Zastřešujícím pracovištěm pro tuto oblast je Bohemia Centralis, sdružení právnických osob. Od roku 2017 je členem tohoto sdružení i město Kralupy nad Vltavou, dalšími členy sdružení jsou např. Slaný, Beroun, Kladno, Rakovník., Tetín aj.

## Ubytování

Stav k 31.12. 2016	Hromadná ubytovací zařízení	Hotel, motel, hotel***	Hotel, motel, hotel**	Penzion	Turistická ubytovna	Ostatní Ubytovací zařízení	Počet pokojů	Počet lůžek
2008	4	2	1		1		*	*
2009	5	2	1		1	1	*	*
2010	4	1	1		1	1	*	*
2011	3		1		1	1	*	*
2012	4	1			1	2	247	512
2013	3	1			1	1	237	483
2014	2	1			1		*	*
2015	2	*	*	*	*	*	*	*

Zdroj: ČSÚ

\* údaje nejsou k dispozici

### Ubytovací zařízení – současný stav únor 2017

#### Hotel a ubytovna Sport \*\*\*

Kapacita 350 osob (pokoje, byty k dlouhodobému pronájmu, řada služeb např. parkování vozidel, internetové připojení Wi-Fi ve veřejných prostorách hotelu, hotelový sejf, buzení, informační a dopravní služby apod.)

#### Hotel Zimní stadion

Kapacita 50 osob (dvojlůžkové pokoje, televize, WIFI, soc. zařízení)

#### Ubytovna na plaveckém bazénu

Kapacita 30 osob (kuchyňka, sociální zařízení na chodbě)

#### Ing. Klára Kloučková

Ubytování v soukromí

Kapacita 10 osob

### **Turistická ubytovna Klubu českých turistů**

Kapacita 20 osob

### **Ubytování na Landáku**

Kapacita 62 osob, ubytovna + ubytování hotelového typu

Počet a kapacita ubytovacích zařízení ve městě se v současné době jeví jako dostačující.

## **Restaurační a podobná zařízení ve městě**

Restaurace, pivnice, bary (cca 25), cukrárny, kavárny, čajovna (cca 10), provozovny rychlého občerstvení – pizza, gyros, kebab apod. (cca 10), vinotéky (cca 4). Přesný počet není možno uvést, protože se stále mění.

Restaurační zařízení mají široké spektrum služeb (od rychlého občerstvení, přes hotová jídla až po minutky). Některá z těchto zařízení jsou schopna zajistit i rozsáhlejší akce (večírky, svatby, školení apod.). Jejich počet i rozsah služeb je v současné době dostačující.

## **Infocentra**

Ve městě poskytují svoje služby celkem 2 infocentra, a to Infocentrum MěÚ, které funguje od r. 2008 a je umístěno přímo v budově úřadu, a velmi vhodně spojuje služby „občanské“ i „turistické“. V roce 2016 bylo uvedeno do provozu druhé infocentrum u mostu TGM, které je zaměřeno pouze na turisty a má otevřeno i o víkendu.

### **Infocentrum MěÚ, Palackého nám. 1**

Poskytuje různé druhy informací a služeb (občanské a turistické). Infocentrum je certifikováno u Asociace turistických informačních center (kategorie C).

Z informací a služeb občanských infocentrum poskytuje např. ověřování listin a podpisů (vidimace, legalizace), služby systému Czech POINT, poskytování informací „občanského“ charakteru (např. činnost úřadu a jeho odborů a dalších orgánů města, další instituce a služby ve městě, faktografické informace o městě a okolí apod.), zodpovídání dotazů, vybírání místních a správních poplatků, služby podatelny MěÚ, podílí se na zpracování a aktualizaci informačních tiskovin o MěÚ a městě, zajišťuje kopírování apod.

Turistické informace a služby zahrnují např. poskytování informací o turistických zajímavostech a cílech ve městě a okolí (příroda, památky, kultura, sport), další informace např. ubytování, stravování, informace o dopravním spojení, provádí prodej propagačních materiálů města (pohlednice, brožury, mapy, knihy, drobné upomínkové předměty apod.) a spolupodílí se na provozu turistické informační databáze ([www.kralupynadvltavou.info](http://www.kralupynadvltavou.info)). Dále infocentrum provozuje infokiosek (veřejný internet) v budově MěÚ Kralupy nad Vltavou.

#### Otevírací doba:

Pondělí až čtvrtek      od 8:00 až 18:00  
Pátek                      od 8:00 až 14:00

### **Počet návštěvníků Informačního centra MěÚ Kralupy nad Vltavou v letech 2008-2016**

Rok	2008	2009	2010	2011	2012	2013	2014	2015	2016
<b>Osoby</b>	12 409	14 915	13 894	14 343	14 008	12 402	10 289	11 089	12 338

Zdroj: statistika infocentrum MěÚ

### **Turistické centrum iCafe, Mostní 22**

Otevřeno v roce 2016. Součástí infocentra je kavárna. Infocentrum je certifikováno u Asociace turistických informačních center (kategorie C). Poskytují se zde turistické informace (např. informace o městě – příroda, památky, kultura, sport, ubytování, stravování apod.), dále se prodávají informační a propagační materiály (mapy, pohlednice, suvenýry apod.). Je zde k dispozici veřejný internet. Pro cyklisty je zde servisní skříň (hustilka, nářadí apod.). Infocentrum se podílí na provozu turistické informační databáze ([www.kralupynadvltavou.info](http://www.kralupynadvltavou.info)).

#### Otevírací doba:

Pondělí až sobota	od 10:00 až 22:00
Neděle	od 10:00 až 20:00

Počet návštěvníků Kralup nad Vltavou není možné přesně zjistit, protože Český statistický úřad potřebné údaje neviduje nebo jsou považovány za důvěrné. Z údajů, sdělených provozovateli ubytovacích zařízení ve městě a ze statistiky návštěvnosti kralupského infocentra lze nepřímo odvodit, že počet návštěvníků města v posledních letech má setrvalou tendenci a že se převážně jedná o návštěvy jednodenní a krátkodobé.

### **Kostely, památky, zajímavosti**

Kostel Nanebevzetí P. Marie a sv. Václava

Kostel sv. Jakuba Staršího

Kostel sv. Jana Křtitele

Most T. G. Masaryka

Hrob básníka Jaroslava Seiferta na kralupském hřbitově

Mariánský sloup v Mikovicích

Protiletecký bunkr na Hostibejku

Socha Švejka

Muzeum historických kočárků a panenek

Městské muzeum Kralupy

V bezprostřední blízkosti Kralup se nachází zámek Veltrusy, zámek Nelahozeves s rodným domkem Antonína Dvořáka. Další možné turistické cíle se nacházejí ve vzdálenějším okolí (např. hora Říp, hrad Okoř, zámky Mělník, Roztoky).

## **Příroda**

### **Sprašová rokle a soustava rybníků u Zeměch**

Údolí Vltavy (vycházky, kolo, loď, rybaření...)

Hostibejk s vyhlídkou (pověst o zkamenělé hospodské)

Celkově spíše rovinná krajina, ale členitá a s pěknými scenériemi (Vltava s tůňemi, potoky, rybníky, háje....)

## **Cyklotrasy, pěší turistické trasy**

### **Cyklotrasy**

Pátevní dálková cyklotrasa I. třídy č. 7 („Vltavská“) Mělník – Praha – Český Krumlov (je to zároveň trasa evropské sítě EuroVelo EV 7, vede podél Vltavy)

Cyklotrasy IV. třídy: 0081: Kralupy nad Vltavou – Libčice – Velké Přílepy – Okoř, 0082: Kralupy nad Vltavou – Tursko – Únětice

### **Cyklostezka**

Cyklostezka přes město (Lobeček – lávka – okraj Minic)

### Značené pěší turistické trasy

0005 (červená) Kralupy – Chvatěruby – Zámky

0018 (červená) M. Číčovice – Okoř – Kralupy – Nelahozeves – Vepřek – Ctiněves

1076 (modrá) Kralupy – Veltrusy – Nelahozeves žst.

3010 (zelená) – rozc. Nad Hostibejkem – Velvary - N. Ouholice

### Dobrovolný svazek obcí „Údolí Vltavy“

Dobrovolný svazek obcí „Údolí Vltavy“ byl založen 18.07.2007 za účelem ochrany společných zájmů, ke zmnožení sil a prostředků při prosazování záměrů přesahujících svým rozsahem a významem možnosti samostatných obcí.

Součástí Dobrovolného svazku obcí „Údolí Vltavy“ jsou: Roztoky, Klecany, Úholičky, Husinec-Řež, Libčice nad Vltavou, Kralupy nad Vltavou, Nelahozeves, Větrušice a Máslovice.

Svazek podporuje obnovu života na řece a na březích kolem řeky. Udržuje stávající cyklostezky a mola. Pořádá sportovně kulturní akce spojené s řekou „Den na řece“.

### Shrnutí a závěr

V Kralupech samotných (vzhledem k jejich stáří a vývoji) není mnoho památek a ty, které zde jsou, jsou většinou jen místního významu (snad s výjimkou hrobu J. Seiferta). Naopak mají Kralupy velmi zajímavé okolí, pěknou přírodu a na velmi dobré úrovni infrastrukturu sloužící cestovnímu ruchu (dobré možnosti ubytování, stravování, 2 x infocentrum, vyloženě nadstandardní jsou sportoviště). Ve městě i v blízkém okolí je převážně rovinný terén, který je vhodný pro cyklistiku i pěší turistiku (včetně dětí, starších a méně pohyblivých osob). Je zde množství značených tras jak pro pěší, tak pro cyklisty. Též je město velmi dobře dostupné jak individuální, tak hromadnou dopravou.

## 19. Propagace města

V posledních letech se poměrně dynamicky začal rozvíjet marketing města. Je to úzce spojeno s novými technologiemi a s novým trendem propagace a marketingu obcí.

Image Kralup je stále spojována s chemickým průmyslem, a tím i se zaprášeným a špinavým městem. Kralupy se ale mění v příjemné město pro život, které má co nabídnout, především co se týče volnočasových aktivit. Úkolem propagace a marketingu je právě tento již přežitý pohled na naše město změnit.

### Nástroje propagace a marketingu

Webové stránky města – [www.mestokralupy.cz](http://www.mestokralupy.cz)

První verze webových stránek města byla spuštěna v roce 2002. Na přelomu roku 2007/2008 byla nahrazena novou verzí. Nové stránky měly zcela novou grafiku, strukturu a funkcionality. Třetí a zatím poslední verze stránek byla spuštěna do provozu v roce 2014.

### Turistický a informační portál města

V letošním roce dojde ke spuštění nové podoby Turistického a informačního portálu města Kralupy nad Vltavou, jenž má za cíl propagovat naše město a zároveň bude fungovat jako efektivní turistická databáze kralupských infocenter.

### Sociální síť města

Profil města na **facebooku** byl zřízen v roce 2011 a do povědomí občanů se dostal především „díky“ povodním v roce 2013. V roce 2016 město zřídilo účty na dalších sociálních sítích **Instagram**, **Twitter**.

Více než 20 let existuje televizní pořad s názvem **Kralupské televizní zpravodajství** (KTZ je sestřih různých událostí, reportáže z města). KTZ bylo v minulých letech dostupné především na analogovém televizním vysílání a později i na webových stránkách města prostřednictvím youtube.com. Vzhledem k tomu, že analogové vysílání již neodpovídá potřebám občanů, připravuje se internetová verze KTZ.

V současné době se připravuje **video dokument o Kralupech** v rozsahu 7 - 8 min. a upoutávka pro turisty. Město se zapojuje do různých internetových aplikací, např. Turista v mobilu.

Od začátku 90. let minulého století je v našem městě vydáván měsíčník Kralupský zpravodaj. Jeho vzhled, struktura a kvalita se během let několikrát změnily. V současné době je celobarevný a tištěný na křídovém papíru (obvyklý rozsah je cca 24 stran). Přináší informace ze života našeho města. Sdělení z radnice, příspěvkových organizací města, škol, ale i různá životní výročí a informace ze sportu a různých místních organizací. Zpravodaj má i svou elektronickou verzi.

Město Kralupy se prezentuje i pomocí tištěných propagačních materiálů, které jsou k dostání v infocentrech. Infocentra nabízejí k prodeji upomínkové předměty s motivy města, např. pohlednice, turistické vizitky, magnetky, turistické známky aj.

V Kralupech se konají i různé tradiční pravidelné akce, které zároveň slouží k propagaci např. Dny Kralup, Seifertovy Kralupy, oslavy Adventů, Masopust a další akce, které jsou často finančně dotovány městem. Některé z těchto akcí, např. Dny Kralup a Seifertovy Kralupy, svým významem přesahují rámec města.

V poslední době se nově provádí propagace města též pomocí turistických her (Tripper, výhledově Slaberaklat).

## 20. Bezpečnost ve městě

Téma bezpečnosti v některých ohledech značně zasahuje do oblasti například dopravy a životního prostředí. Níže uvádíme faktické údaje pouze z pohledu policie, požární ochrany, krizového řízení a prevence kriminality.

### Bezpečnost – Policie

#### Policie ČR

Obvodní oddělení Policie ČR sídlí přímo v Kralupech nad Vltavou, pod jehož působnost spadá i většina obcí na Kralupsku. Ostatní obce spadají pod několik obvodních oddělení a územních obvodů.

#### Přehled obvodních oddělení a územních odborů působících na území ORP Kralupy nad Vltavou

Obvodní oddělení	Územní odbor	Obec v rozšířené působnosti Kralup nad Vltavou
Kralupy nad Vltavou	Mělník	Dolánky, Hledsebe, Chvatěruby, Kozomín, Kralupy nad Vltavou, Lešany, Minice, Miřejovice, Nelahozeves, Podhořany, Zeměchy, Zlončice
Lužec nad Vltavou	Mělník	Bukol, Dědibaby, Dřínov, Dušníky nad Vltavou, Červená Lhota, Hostín u Vojkovic, Kopeč, Křivousy, Ledčice, Netřeba, Nová Ves, Nové Ouholice, Staré Ouholice, Újezdec, Úžice, Veltrusy, Vepřek, Vojkovice, Všestudy, Zlosyň
Libčice nad Vltavou	Praha venkov - Západ	Dolany, Debrno
Zlonice	Kladno	Olovnice
Odolena Voda	Praha venkov - Východ	Postřižín

Zdroj: web PČR

#### Statistiky

Statistiky Policie ČR jsou z Územního odboru Mělník, který spravuje většinu územní ORP.



### Počet trestných činů a jejich míra objasněnosti v ORP Kralupy nad Vltavou v období 2010 – 2016

Počet trestných činů měl začátkem sledovaného období rostoucí tendenci. V posledních 2 letech rapidně poklesl. Objasněnost je oproti klesajícímu počtu trestných činů naopak setrvalá až rostoucí, což je velmi pozitivní informace.

### Vývoj počtu trestných činů a objasněnost trestných činů v procentech v ORP Kralupy nad Vltavou v období 2010 – 2016

	2010	2011	2012	2013	2014	2015	2016
<b>Celkem trestných činů</b>	862	868	673	919	759	577	411
<b>objasněnost v %</b>	72,87	62,48	69,1	56,9	69,17	71,03	77,7

Zdroj: Krajské ředitelství Policie Středočeského kraje

### Struktura trestné činnosti v ORP Kralupy nad Vltavou

Mezi nejčtenější trestnou činností se v ORP Kralupy nad Vltavou řadí majetková kriminalita, do níž spadají trestné činy krádeže, zpronevěry, podvodu (pojistného, úvěrového, dotačního), legalizace výnosů z trestné činnosti, poškození cizí věci atd.

### Struktura trestné činnosti v ORP Kralupy nad Vltavou v období 2010 - 2016

	2010	2011	2012	2013	2014	2015	2016
<b>Násilná kriminalita</b>	48	47	47	69	43	38	25
<b>Mravnostní kriminalita</b>	3	5	4	7	3	2	4
<b>Majetková kriminalita</b>	550	542	390	562	408	274	201
<b>Ostatní kriminalita</b>	112	105	97	104	131	93	64
<b>Zbývající kriminalita</b>	103	122	98	127	114	115	74
<b>Hospodářská kriminalita</b>	46	47	37	50	60	55	43
<b>Celkem</b>	862	868	673	919	759	557	411

Zdroj: Krajské ředitelství Policie Středočeského kraje

Dalším důležitým ukazatelem při analyzování kriminality je počet pachatelů a jejich věk.

### Počet pachatelů v ORP Kralupy nad Vltavou v období 2010 - 2016

	2010	2011	2012	2013	2014	2015	2016
<b>Celkem pachatelů</b>	369	341	308	432	388	337	262
<b>z toho mladší 18-ti let</b>	6	6	10	3	10	4	6

Zdroj: Krajské ředitelství Policie Středočeského kraje

### PACHATELÉ

### KRIMINALITA (PŘEČINY A ZLOČINY)

Rok	Věk 0-14 let	15 -17 let	18 a více let	Recidivisté	Celkem	Násilná	Mravnostní	Majetková
<b>2013</b>	3	1	356	220	723	56	4	448
<b>2014</b>	7	5	352	167	689	50	6	379
<b>2015</b>	1	5	240	112	467	28	7	219
<b>2016</b>	3	3	281	140	412	25	5	201

Zdroj: Krajské ředitelství Policie Středočeského kraje

### Městská policie Kralupy nad Vltavou (dále jen „MP“)

Městská policie Kralupy nad Vltavou vznikla v roce 1992. V současnosti chod zajišťuje nepřetržitá 24 hodinová služba a ve svém stavu má 19 strážníků. Hlídková činnost probíhá na celém území města.

## Statistiky

### Statistické údaje MP

	2013	2014	2015	2016
<b>Počet zaměstnanců MP celkem</b>	21	21	18	19
<b>z toho strážníků</b>	20	20	17	18
<b>z toho zaměstnanců</b>	1	1	1	1
<b>Věková struktura strážníků</b>				
<b>21-30</b>	7	6	3	5
<b>31-40</b>	6	5	4	5
<b>41-50</b>	6	6	8	6
<b>51-60</b>	1	1	2	2
<b>Celkový počet přestupků projednaných v blokovém řízení</b>	1 986	1 765	2 550	2 171
<b>Celkový počet podezření ze spáchání přestupků oznámených příslušnému orgánu</b>	243	181	488	509
<b>Celkový počet důvodných podezření ze spáchání trestného činu oznámených Policii ČR</b>	25	13	21	7
<b>Počet uzavřených veřejnoprávních smluv</b>	0	1 Nelahozeves	0	2 Postřižín, Nová Ves
<b>Počet rozhodnutí o odstranění vozidla</b>	0	0	0	13
<b>Počet předvedených hledaných a pohřešovaných osob</b>	5	13	5	2
<b>Počet odchycených zvířat</b>	228	243	226	233
<b>Počet použití TPZOV</b>	664	497	743	610
<b>Celková výše pokut uložených v blokovém řízení strážníky</b>	926 650,-	957 390,-	726 050,-	877 020,-

Zdroj: výroční zpráva Městské policie Kralupy nad Vltavou

### Městský kamerový dohlížecí systém (dále jen „MKDS“)

MKDS funguje v Kralupech nad Vltavou od roku 1997 a na konci roku 2016 obsahoval 11 kamerových bodů. Jeho hlavním účelem je prevence kriminality a sociálně-patologických jevů. Dále je využíván pro získávání důkazních prostředků pro potřeby PČR, služby kriminální policie či k přestupkovému řízení. Technické zázemí MKDS je umístěno na služebně MP Kralupy a je propojeno s OO PČR Kralupy. Strážník na dozorčí službě se však není schopen plně věnovat pozorování kamerových přenosů.

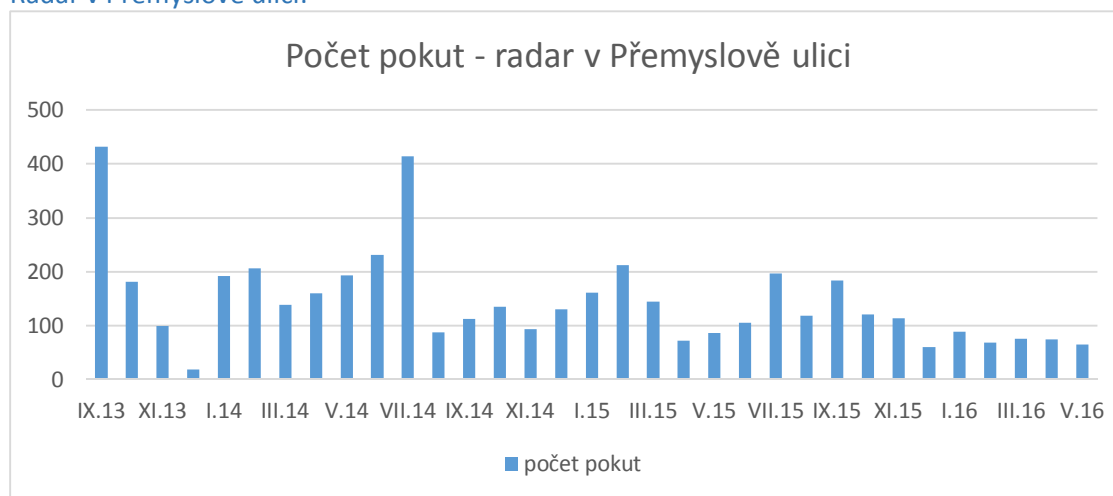
V roce 2017 se podařilo získat dotaci z MV ČR na vybudování třech nových kamerových bodů. První kamera bude umístěna na budově Domu dětí a mládeže a bude monitorovat prostranství před Domem dětí a mládeže, přechod pro chodce, stezku pro pěší a cyklisty a částečně i Palackého nám. Druhá kamera bude umístěna na sloupu veřejného osvětlení na rohu ulic Šafaříkova a Čechova a dojde k monitoringu sociálně vyloučené lokality. Třetí bude monitorovat prostor Lidového nám.

### Úsekové měřiče rychlosti - Radary

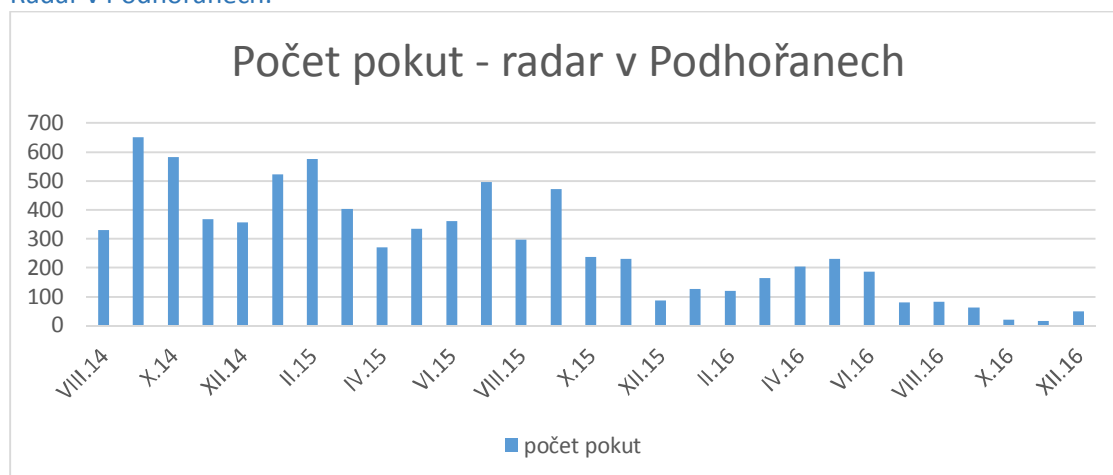
V roce 2013 byl v Přemyslově ulici vybudován úsekový měřič rychlosti a jeho záznamy prvotně řešila MP. V roce 2014 uzavřelo město veřejnoprávní smlouvu s obcí Nelahozeves a přibyl druhý měřič. Koncem roku 2015 byl zprovozněn třetí měřič, tentokrát v Hybešově ulici v Kralupech nad Vltavou. Koncem roku 2016 byla funkce měřiče v Přemyslově ulici upravena a vznikla další dvě stanoviště, a to v obci Postřižín a Nová Ves. I zde měření předcházelo uzavření veřejnoprávní smlouvy. MP má

vyhrazeného strážníka, který tyto přestupky zpracovává a následně předává Odboru dopravy městského úřadu Kralupy nad Vltavou.

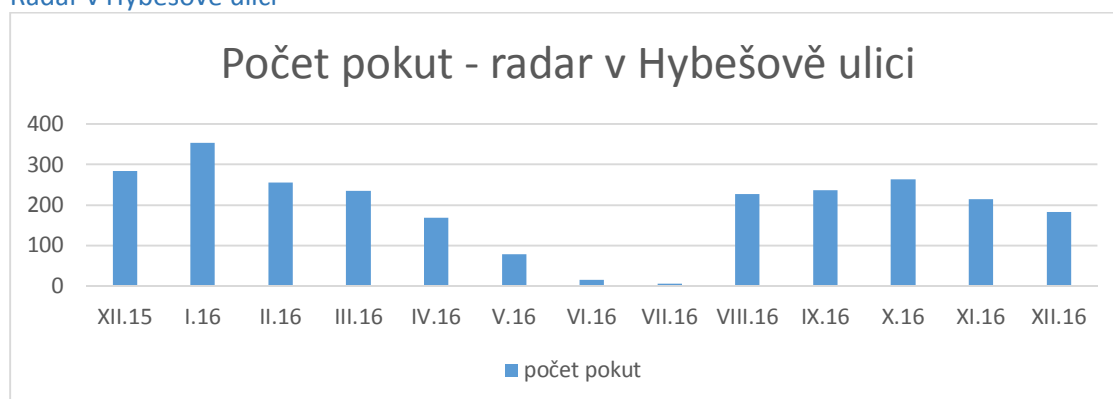
#### Radar v Přemyslově ulici:



#### Radar v Podhořanech:



#### Radar v Hybešově ulici



Zdroj: Městský úřad Kralupy nad Vltavou, odbor dopravy

Největší počet přestupků je vždy při zahájení provozu úsekového měřiče. Počty přestupků se následně snižují. Vliv na hodnoty mají i dlouhodobé uzavírky, jako například v Podhořanech, kde byla uzavírka části komunikace směrem na obec Uhy v druhé polovině roku 2016.

## Přestupky

Přestupky řešené ve správním řízení Městského úřadu Kralupy nad Vltavou.

### Počet přestupků postoupených Městskému úřadu Kralupy nad Vltavou v období 2013 - 2016

Druh přestupku	2013		2014		2015		2016	
	Do 18 let	Nad 18 let	Do 18 let	Nad 18 let	Do 18 let	Nad 18 let	Do 18 let	Nad 18 let
Přestupky proti občanskému soužití	3	153	2	122	3	146	2	50
Přestupky proti majetku	3	93	5	95	1	93	0	30
Přestupky proti veřejnému pořádku	0	27	0	52	0	72	1	9
Přestupky – alkoholismus toxikománie	0	20	0	10	2	7	1	7
<b>Celkem</b>	<b>6</b>	<b>293</b>	<b>7</b>	<b>279</b>	<b>6</b>	<b>318</b>	<b>4</b>	<b>96</b>

Zdroj: Městský úřad Kralupy nad Vltavou, Odbor kancelář tajemnice MěÚ

## Bezpečnost – Požární ochrana

V Kralupech nad Vltavou sídlí 5 subjektů, které jsou zaměřené na požární ochranu ve městě.

### Hasičský záchranný sbor Středočeského kraje (dále jen „HZS SČR“)

Příslušníci HZS SČR jsou tzv. profesionální hasiči, kteří svou funkci vykonávají jako své zaměstnání. Zajišťují nepřetržitou pohotovost 24 hodin denně na služebně v Přemyslově ulici a v případě potřeby vyjíždějí do 2 minut od vyhlášení poplachu.

### Výjezdy v období 2010 - 2016

Druh události	2010	2011	2012	2013	2014	2015	2016
Požár	92	116	80	108	95	125	79
Technická havárie	157	113	135	299	113	108	113
Dopravní nehody	74	64	68	92	66	93	79
Únik nebezpečné látky	29	65	46	36	17	31	25
Ostatní*	145	211	125	150	47	29	20

\*radiační havárie a nehody, ostatní mimořádné události a plané poplachy

zdroj: HZS SČR

### Technické zajištění HZS SČR

Útvar HZS ČR v Kralupech nad Vltavou disponuje výjezdovou technikou - cisternovou automobilovou stříkačkou (dále jen „CAS“) tovární značky Mercedes S2Z, Tatra 815 (122). Dále plošinou bez koše tovární značky Mercedes a lodním člunem.

### Hasičský záchranný sbor – Správa železniční dopravní cesty (dále jen „HZS SŽDC“)

HZS SŽDC jsou profesionální podnikoví hasiči, sloužící nepřetržitou službu 24 hodin denně, připraveni zasáhnout u jakékoliv události spojené se železničním provozem.

Do jejich hlavní působnosti patří zásahy kolem železnice, např. dopravní nehody, požáry nebo jiné technické zásahy (odstraňování překážek na trati, jeřábové práce). Lze je také spatřit u zásahů, které s železničním provozem nesouvisí, většinou jako výpomoc složkám požární ochrany u velkých požárů nebo dopravních nehod.

#### Výjezdy v období 2010 - 2016

Druh události	2010	2011	2012	2013	2014	2015	2016
Požár	44	53	32	33	42	47	29
Technická pomoc*	87	34	45	128	131	92	88
Záchrana osob a zvířat	1	3	5	6	10	8	10
Evakuace	0	0	0	2			
Dopravní nehody	39	28	30	33	42	37	37
Únik nebezpečné látky	5	3	7	2	4	4	3

zdroj: HZS SŽDC

\*odstranění nebezpečných stavů, čerpání vody atd.

#### Hasičský záchranný sbor společnosti Synthos Kralupy, a.s.

Jedná se o profesionální podnikové hasiče společnosti Synthos Kralupy, a.s., která se zabývá chemickými výrobami. Tato jednotka je složena ze zaměstnanců podniku, kteří se střídají na směnách každých 12 hodin tak, aby byla zabezpečena nepřetržitá požární ochrana podniku.

Jejich hlavním úkolem je zabezpečovat požární ochranu (prevenci i represí), technickou a technologickou pomoc, úniky nebezpečných látek nebo dokonce zdravotnickou pomoc v areálu podniku.

Do vybavení jednotky patří kromě mnoha vozidel a zařízení také výšková technika v podobě plošiny s dosažitelnou výškou až 42 metrů, která je potřeba u zásahů spojených s výškovými stavbami. Tyto podnikové hasiče lze také občas spatřit u zásahů společně s HZS Středočeského kraje.

#### Jednotka sboru dobrovolných hasičů Kralupy nad Vltavou (dále jen „JSDH Kralupy“)

**JSDH Kralupy** je organizační složka, kterou zřídilo město. V čele této složky je velitel jednotky, který je zodpovědný ze své funkce starostovi obce. Tato složka je zcela závislá na rozpočtu obce a veškerá technika, výstroj a výzbroj pořízená pro činnost této jednotky je majetkem obce. Činnost této jednotky je čistě represivní. V oblasti předurčenosti je JSDH Kralupy JPO III.

JSDH Kralupy nad Vltavou je Požárním poplachovým plánem Středočeského kraje určena k zásahu pro území města Kralupy nad Vltavou. Obce jsou dle zákona č. 133/1985 Sb., o požární ochraně, v platném znění, povinny zajistit požární ochranu na území dané obce. Jelikož v obci Olovnice a Dolany nesídlí HZS a obec nezaložila JSDH, jsou obce povinny smluvně zajistit jiný subjekt určený k požární ochraně na daném území. Město Kralupy nad Vltavou uzavřelo Smlouvy o sdružení finančních prostředků a vzájemné spolupráci při zajišťování úkolů dle zmíněného zákona s obcemi Olovnice a Dolany. JSDH Kralupy nad Vltavou zajišťuje tedy činnost spojenou s požární ochranou i na území obcí Olovnice a Dolany.

#### Výjezdy v období 2010 - 2016

Druh události	2010	2011	2012	2013	2014	2015	2016
Požár	19	13	16	16	25	33	20
Technická pomoc	5	3	4	8	5	7	14
Záchrana osob a zvířat	1	0	1	0	0	0	0
Evakuace	0	0	1	0	0	0	0
Dopravní nehody	0	0	0	2	0	2	3
Únik nebezpečné látky	0	1	0	1	0	2	0
Počet dní mimo výjezd*	0	0	0	30	0	0	0

\* Počet dní, ve kterých nebyla jednotka schopna výjezdu. Nejčastěji z důvodu poruchy techniky či opravy hasičské zbrojnice.

zdroj: JSDH Kralupy

### Technické zajištění JSDH Kralupy

JSDH Kralupy disponuje výjezdovou technikou: CAS-20 Tatra 815, CAS-32 Tatra 815, CAS-32 Tatra 148, Terénní vozidlo Toyota Hilux a motorový člun Karolina 50 hp.

V roce 2017 došlo dále k modernizaci informačního a svolávacího systému členů výjezdové jednotky. Středočeský kraj podpořil JSDH Kralupy v roce 2014 nákupem nového automobilu Toyota Hilux, v roce 2015 proběhla modernizace lodi Karolina, a to formou výměny motoru. V následujícím roce získalo město dotaci taktéž ze Středočeského kraje na opravu motorové části CAS-32 Tatra 815. V roce 2016 město získalo dotaci z MV ČR, prostřednictvím GRH HZS ČR, na nákup dopravního automobilu. Automobil byl pořízen v roce 2017.

### Jednotka sboru dobrovolných hasičů Minice (dále jen „JSDH Minice“)

U JSDH Minice platí stejná informace jako u JSDH Kralupy s rozdílem předurčenosti jednotky. Minice jsou jednotkou požární ochrany V.

### Výjezdy v období 2010 - 2016

Druh události	2010	2011	2012	2013	2014	2015	2016
Požár	6	2	6	3	11	8	7
Technická pomoc	0	0	2	20	4	2	2
Záchrana osob a zvířat	0	0	0	0	0	0	0
Evakuace	0	0	0	0	0	0	0
Dopravní nehody	0	0	0	0	0	0	1
Únik nebezpečné látky	0	0	1	0	0	0	0
Počet dní mimo výjezd*	1	15	59	72	2	56	13

\* Počet dní, ve kterých nebyla jednotka schopna výjezdu. Nejčastěji z důvodu poruchy techniky či opravy hasičské zbrojnice.

zdroj: JSDH Minice

### Technické zajištění JSDH Minice

JSDH Kralupy disponuje výjezdovou technikou: CAS-32 Tatra 148, Avia DVS12A31 s vestavěným osvětlovacím stožárem, požární stříkačkou 12 – závodní, požární stříkačkou 8, plovoucí čerpadlo, záchranný člun „Matylda“, polní kuchyň a historická stříkačka.

Dotace ze Středočeského kraje získával SDH Minice, který nakoupil nejrůznější vybavení na výcviky a podpořeny byly často i lezecké kurzy.

Město Kralupy nad Vltavou by se rádo ucházelo i o dotace z Integrovaného regionálního operačního programu (dále jen „IROP“). Bohužel se tyto dotace řídí dokumentem s názvem „Zajištění odolnosti a vybavenosti základních složek integrovaného záchranného systému – Policie ČR a Hasičského záchranného sboru ČR (včetně JSDH) v území, s důrazem na přizpůsobení se změnám klimatu a novým rizikům v období 2014 – 2020 ve vazbě na SC 1.3 IROP Zvýšení připravenosti k řešení a řízení rizik a katastrof“. Správní obvod ORP Kralupy nad Vltavou je bohužel úplně vypuštěn v seznamu ORP jejich správní území je dotčeno zvýšenými riziky z mimořádných událostí způsobených změnou klimatu a haváriemi nebezpečných látek. Na území ORP Kralupy nad Vltavou sídlí areál chemických výrobníků, kde je zvýšená pravděpodobnost vzniku havárie a zároveň zde hrozí povodně a záplavy. Ve zmíněném dokumentu taktéž chybí sousední ORP Neratovice, kde sídlí společnost Spolana, a.s.

### Sbory dobrovolných hasičů

Je zde jistá provázanost JSDH se Sbory dobrovolných hasičů (dále jen „SDH“), které jsou zapsaným spolkem a samostatně hospodařícími organizacemi. Členové zásahové jednotky obce jsou vybírání z členské základny SDH.

Oba sbory pořádají ukázky požárního útoku při různých soutěžích v Kralupech a okolí. V Kralupech pořádají 3 závody. Dále se oba sbory věnují dětem a mládeži, a to formou zájmového kroužku

„sopítků“. SDH Minice pořádá mimo jiné i rozsvěcení vánočního stromu v Minicích. Dále se sbory účastní různých akcí s ukázkou například požárního útoku dětí nebo ukázkou lezecké skupiny a s tím spojená záchrana ohrožené osoby. Nesmíme opomenout ani pomoc městu formou úklidových brigád s Českým svazem rybářů atd.

***Všechny subjekty vykonávající požární ochranu vyjíždí na místo události na základě pokynu Operačního střediska HZS ČR Kladlo. JSDH dále vyjíždí na základě pokynu zřizovatele (města) k technickým pomocem, např. zamezení prašnosti při demolcích objektů, zkrápění komunikací v období sucha a vysokých teplot, pomoc při povodních atd.***

V září roku 2012 proběhly v Zeměchách lokální záplavy. V roce 2013 proběhly povodně, které zasáhly část města, která se nachází v okolí řeky Vltavy a Zákolanského potoka.

## Bezpečnost – Krizové řízení

ORP Kralupy nad Vltavou má povinnost ze zákona o krizovém řízení zřídit pozici pracovníka krizového řízení, který vykonává zákonem dané úkoly.

Pracovník krizového řízení města (zaměstnanec města) vytváří podmínky pro činnost bezpečnostní rady, příprava pro činnost krizového štábu, celková koordinace při vytváření a aktualizaci havarijní a krizové dokumentace obce s rozšířenou působností, spolupráce se základními i ostatními složkami integrovaného záchranného systému včetně Armády České republiky, spolupráce na úseku havarijní a krizové připravenosti s právníky a fyzickými osobami a další.

### Spolupráce s Krajským úřadem Středočeského kraje

V současné době probíhá úzká spolupráce se Středočeským krajem a naplňuje se tak zajištění bezpečnosti občanů Středočeského kraje dle Programu rozvoje územního obvodu Středočeského kraje 2014 – 2020.

### Registr nebezpečí

V roce 2016 se podařilo zpracovat Registr nebezpečí – analýzu rizik pro úroveň kraje/ORP.

Mezi reálné nebezpečí pro ORP Kralupy nad Vltavou patří přirozená povodeň, přívalová povodeň, vydatné srážky, extrémní vítr, výskyt extrémně vysoké teploty, únik nebezpečné chemické látky ze stacionárního zařízení, narušení dodávek elektrické energie velkého rozsahu, zvláštní povodeň.

### Portál krizového řízení

Středočeský kraj, ve spolupráci s ORP, zřídil Portál krizového řízení. Portál je veřejně přístupný na adrese <http://pkr.kr-stredocesky.cz/pkr/> a naleznete zde informace o zásazích JPO, vyhlášených krizových stavech, dopravních nehodách, zdrojích ohrožení, dále kamery z měst celého kraje a systém komunikací obcí, který je však neveřejný.

### Úkryty civilní ochrany

Město Kralupy nad Vltavou vlastní a spravuje 1 oficiální stálý úkryt civilní ochrany, a to v bytovém domě v ulici Vrchlického.

### Protiletectké bunkry

Město vlastní a spravuje 2 protiletectké betonové bunkry z období druhé světové války, které se nacházejí na Hostibejku a Macaláku. Existuje i třetí bunkr, ale ten už se nachází na území obce Chvatěruby.

## Bezpečnost – Sociální oblast

Pod pojem bezpečnost můžeme zařadit i sociální oblast, a to konkrétně péči o problémové děti a mládež a zároveň práci s osobami bez přístřeší, které jsou častými klienty policie a městského úřadu – přestupkového řízení.

### Kurátor pro děti a mládež

Kurátor pro děti a mládež vykonává svou funkci pod hlavičkou Městského úřadu Kralupy nad Vltavou, Odbor sociálních věcí, školství a kultury. Jeho náplní práce je pomoc s výchovnými problémy a trestnou činností dětí do 18 let. Dle níže uvedených údajů počet tzv. „kurátorských dětí“ stále stoupá. Nárůst mezi lety 2012 až 2016 je značně alarmující.

### Vývoj počtu dětí evidovaných kurátorem pro děti a mládež

	2012	2013	2014	2015	2016
<b>Počet dětí</b>	46	56	67	85	90

*zdroj: Městský úřad Kralupy nad Vltavou, odbor sociálních věcí, školství a kultury*

### Péče o osoby bez přístřeší

Osoby bez přístřeší jsou často přestupkáři, kteří porušují Obecně závaznou vyhlášku města č. 2/2012 o zákazu konzumace alkoholických nápojů a žebrání na veřejném prostranství. Sociální kurátor pracující na Městském úřadě Kralupy nad Vltavou s těmito klienty pracuje.

Město dříve provozovalo i noclehárnu pro bezdomovce, ale od tohoto projektu odstoupilo.

V roce 2016 bylo vybudováno nízkoprahové centrum, které spravuje Farní charita.

### Počet osob bez přístřeší v období 2014 - 2016

	2014	2015	2016
<b>Počet</b>	52	51	48

*zdroj: Městský úřad Kralupy nad Vltavou, odbor sociálních věcí, školství a kultury*

## Bezpečnost – Prevence kriminality

Pojem prevence kriminality (dále jen „PK“) je velmi rozsáhlé téma. Níže naleznete analýzu současného stavu z pohledu MP, PČR a složek požární ochrany.

### Prevence kriminality - města

Město Kralupy nad Vltavou využívá pro PK „komisi školství a prevence kriminality“, dále pak „pracovní skupinu prevence kriminality“ a koordinátora PK, který je zaměstnanec města.

Odbor sociálních věcí, školství a kultury městského úřadu v Kralupech nad Vltavou vytvořil projekt "Paprsek", který je zaměřen na ohrožené děti. Na tento projekt jsou žádány dotace v rámci PK.

V roce 2017 byl schválen Strategický plán PK města na roky 2017 – 2018. Tento plán obsahuje projekty PK, zhodnocení současného stavu, definici bezpečnostních problémů, bezpečnostní a institucionální analýzu.

### Prevence kriminality – MP

MP Kralupy nad Vltavou má ve svých řadách vyčleněného pracovníka na PK, který přednáší v MŠ a ZŠ v Kralupech nad Vltavou. Dále pořádá semináře pro seniory a veřejnost zaměřeno na PK a publikuje články týkající se PK v Kralupském Zpravodaji. MP Kralupy nad Vltavou pravidelně provádí noční akce zaměřené na PK, např. podávání alkoholu nezletilým dětem (Limo) a výskyt mladistvých v hernách (Joker) apod. V neposlední řadě MP provádí kontrolní dodržování nejvyšší povolené rychlosti v obci a následně některé přestupky řeší v blokovém řízení



#### Prevence kriminality – PČR

Policie ČR se k oblasti PK vyjádřila následovně: V rámci Policie ČR probíhají na úseku veřejného pořádku preventivně bezpečnostní opatření, často ve spolupráci s dalšími subjekty státní správy či samosprávy (celní správa, městská policie, HZS, OSPOD, živnostenské úřady, Česká obchodní inspekce atd.).

#### Prevence kriminality - složky požární ochrany

Prevence z pohledu požární ochrany probíhá nahodile a převážně v základních školách. Školy mají povinnost dle pokynu MŠMT začlenit tematiku ochrany člověka za mimořádných událostí do vzdělávacích programů. Školy navštěvují jednak SDH, tak i HZS, MP a PČR. Většinou se jedná o krátkou přednášku, ukázkou výstroje a vybavení požárníků.

Město Kralupy nad Vltavou navázalo spolupráci s Asociací „Záchranný kruh“ na projektu Záchranný kruh. Dále existuje server [www.hasik.cz](http://www.hasik.cz), který je zaměřený na preventivní výchovnou činnost v oblasti požární ochrany a ochrany obyvatelstva.

## 21. Závěr

Analytická data byla pořizována na přelomu roku 2016 a 2017. Údaje jsou jedním ze základních pilířů pro tvorbu Strategického plánu města a akčního plánu.

Za poskytnutí veškerých dat děkujeme.

*Projektový tým*