

ZMĚNA č.1 ÚPO DOLANY

01/2007

TEXTOVÁ, TABULKOVÁ A GRAFICKÁ ČÁST,  
NÁVRH ZMĚNY ZÁVAZNÉ ČÁSTI

Pořizovatel	Nadřízený orgán územního plánování	Výkonný pořizovatel	Zpracovatel návrhu 1.změny ÚPO
Obecní úřad DOLANY Dolany 95, 278 01 Kralupy nad Vltavou starosta obce Josef Dobš tel. 315722603 IČ 00298808 info@dolany.cz	Krajský úřad Středočeského kraje Odbor územního a stavebního řízení, Oddělení územního řízení- Praha-západ Zborovská 11, PO BOX 59, 150 21 Praha 5 tel.257 280 946 IČ 70891095 Ref.: Ing.Helena Kroupová	PRISVICH, s.r.o. stavební inženýring a poradenství Antala Staška 32,140 00 Praha 4 tel. 296 374 706, 221 444 053, 606 638 956 IČ CZ 27101053 JEDNATEL Ing.Ladislav Vích e-mail prisvich@prisvich.cz	ING. AKAD. ARCH. P E T R F O G L A R ARCHITEKTONICKÁ K A N C E L Á Ř Ing.akad.arch. Petr Foglar autorizovaný architekt ČKA 02667 Kubištova 6,140 00 Praha 4 kancelář Trojická 1, 128 00 Praha 2, tel./fax. 224 919 889 IČ 664 73 021 e-mail foglarp@volny.cz

OBSAH ODDÍLU „A“ – TEXTOVÁ ČÁST:

A.1	ZÁKLADNÍ ÚDAJE O ZMĚNĚ č.1 ÚPO DOLANY	1
A.1.1.	HLAVNÍ CÍLE A DŮVODY ŘEŠENÍ ZMĚNY č.1 ÚZEMNÍHO PLÁNU OBCE DOLANY	1
A.1.2.	ÚDAJE O LOKALITÁCH ŘEŠENÝCH ZMĚNOU č.1 ÚPO DOLANY	1
A.1.3.	ZHODNOCENÍ DŘÍVE ZPRACOVANÉ ÚPD	1
A.1.4.	ŘEŠENÍ VÝZNAMNÝCH POŽADAVKŮ VYPLYVAJÍCÍCH ZE SCHVÁLENÉHO ZADÁNÍ ZMĚNY	1
A.1.5.	ÚZEMNÍ ROZSAH A ČASOVÁ PLATNOST ÚZEMNÍHO PLÁNU	2
A.1.6.	LHŮTY AKTUALIZACE	2
A.2	ŘEŠENÍ ZMĚNY	2
A.2.1.	CELKOVÉ URBANISTICKÉ ŘEŠENÍ ZMĚNY č.1	2
A.2.2.	NÁVRH ZMĚNY REGULAČNÍCH PODMINEK PRO ZÁSTAVBU ÚZEMÍ	2
A.2.3.	PREHLED NOVÝCH PLOCH ZÁSTAVITELNÉHO ÚZEMÍ	2
A.2.4.	CHARAKTERISTIKA NOVÝCH ZÁSTAVITELNÝCH ÚZEMÍ	2
A.2.5.	DEMOGRAFICKÁ BILANCE ZMĚNY č.1 ÚPO DOLANY	2
A.2.6.	KONCEPCE OBYVATELSKÉHO VYBAVENÍ	3
A.2.8.	ODPADOVÉ HOSPODÁŘSTVÍ	3
A.2.10.	POŽÁRNÍ ZABEZPEČENÍ	3
A.2.11.	DŮSLEDKY ŘEŠENÍ NA ŽIVOTNÍ PROSTŘEDÍ, VKP A ÚSES	3
A.2.12.	DŮSLEDKY NAVRHOVANÉHO ŘEŠENÍ ZMĚNY NA ŽPŘ A LÚP	3
A.2.13.	VYHODNOCENÍ VLIVU ZMĚNY č.1 NA ŽIVOTNÍ PROSTŘEDÍ	4
A.2.14.	LIMITY VYUŽITÍ ÚZEMÍ A OCHRANNÁ PÁSMA	4
A.2.15.	ZHODNOCENÍ PLOCH PRO DOBÝVÁNÍ LŮŽISEK NEROSTŮ	4
A.2.16.	VYMEZENÍ PLOCH VEŘEJNĚ PROSPĚŠNÝCH STAVEB A AŽANAČNÍCH ÚPRAV	4
A.2.17.	POŽADAVKY CO	4
B	VYMEZENÍ ZÁVAZNÉ ČÁSTI	5
C	PŘÍLOHY	
	REGISTRAČNÍ LIST ÚZEMNÍ PLÁNOVACÍ DOKUMENTACE	

ZMĚNA č.1 ÚPO DOLANY BYLA SCHVÁLENA ZASTUPITELSTVEM OBCE DOLANY USNESENÍM ZE DNE 21.12.2006, O SCHVÁLENÍ ZMĚNY č.1 ÚPO DOLANY ODPOVĚDNÁ OSOBA POŘIZOVATELE :			
RAZÍTKO	JMÉNO	FUNKCE	PODPIS
	Josef Dobš	starosta obce	
STANOVISKO ODBORU ÚZEMNÍHO A STAVEBNÍHO ŘÍZENÍ KRAJSKÉHO ÚŘADU STŘEDOČESKÉHO KRAJE Č.j. 172269/2006/KUSK ZE DNE 15.12.2006			

ČLENĚNÍ DOKUMENTACE :

ČÁST DOKUMENTACE	OBSAH
ODDÍL A.	ZMĚNA č.1 ÚPO DOLANY – TEXTOVÁ A VÝKRESOVÁ ČÁST
ODDÍL B.	VYMEZENÍ ZÁVAZNÉ ČÁSTI ZMĚNY č.1 ÚPO DOLANY
ODDÍL C.	DOPLŇUJÍCÍ ÚDAJE (REGISTRAČNÍ LIST ÚPD)

OBSAH VÝKRESOVÉ ČÁSTI ODDÍLU A:

ŘEŠENÍ JEDNOTLIVÝCH LOKALIT :		
1	LEGENDY	
2	výkres č.2 LIMITY VYUŽITÍ ÚZEMÍ	STAV M 1:5000
3	výkres č.2 LIMITY VYUŽITÍ ÚZEMÍ	NÁVRH M 1:5000
4	výkres č.3 HLAVNÍ VÝKRES	STAV M 1:5000
5	výkres č.3 HLAVNÍ VÝKRES	NÁVRH M 1:5000
6	výkres č.6 DOPRAVA	STAV M 1:5000
7	výkres č.6 DOPRAVA	NÁVRH M 1:5000
8	výkres č.9 ZEMĚDĚLSTVÍ, LESNICTVÍ, PLÁN ÚSES	STAV M 1:5000
9	výkres č.9 ZEMĚDĚLSTVÍ, LESNICTVÍ, PLÁN ÚSES	NÁVRH M 1:5000
10	výkres č.10 VEŘEJNĚ PROSPĚŠNÉ STAVBY	STAV M 1:5000
11	výkres č.10 VEŘEJNĚ PROSPĚŠNÉ STAVBY	NÁVRH M 1:5000

ODDÍL A – TEXTOVÁ A VÝKRESOVÁ ČÁST ZMĚNY č.1

A.1. ZÁKLADNÍ ÚDAJE O ZMĚNĚ č.1 ÚPO DOLANY

A.1.1. HLAVNÍ CÍLE A DŮVODY ŘEŠENÍ ZMĚNY č.1 ÚZEMNÍHO PLÁNU OBCE DOLANY

Důvody a cíle řešení změny č.1 ÚPO DOLANY :

1) Hlavním důvodem pořizované změny č.1 je potřeba zpřesnění a doplnění koncepce řešení dopravy schválené územně plánovací dokumentace. Konkrétně jde o zpřesnění části trasy tzv. aglomeračního silničního okruhu - přeložky silnice II/101, v úseku procházejícím obcí Dolany. Řešená silniční stavba bude plnit funkci obchvatu Kralup nad Vltavou, a její součástí je přemostění Vltavy. Přeložka silnice II/101 dále navazuje na trasu silnice II/240.

Dříve variantní vedení návrhové komunikace II/101 bylo posouzeno z hlediska vlivů na životní prostředí (EIA), a výsledná varianta trasy přeložky silnice II/101, tedy varianta „B“ – západně od místní části Debrno – byla zvolena jako definitivní. Tato výsledná trasa je součástí řešení nadřazené územně plánovací dokumentace, kterou je návrh ÚP VÚC Pražský region.

Nedílnou součástí řešení pořizované změny č.1 je zapracování výsledné varianty projektového řešení, včetně souvisejících ochranných pásem a dalších limitů, do závazné části územního plánu obce, včetně zařazení do veřejně prospěšných staveb.

A.1.2. ÚDAJE O LOKALITÁCH ŘEŠENÝCH ZMĚNOU č.1 ÚPO DOLANY

Lokalita	Poloha lokality	Rozloha lokality (ha)	Stávající funkční využití	Návrh požadavku funkčního využití
Z1-1	Západní část správního území obce Dolany –k.ú Debrno a severozápadní cíp k.ú.Dolany	cca 42 ha	orná půda (OP), pozemky určené k plnění funkce lesa, chaty a zahrádkářské kolonie	Navrhovaná stavba přeložky silnice II/101 (obchvat Kralupy nad Vltavou, jako součást aglomeračního okruhu) dle DÚR –varianta B včetně doprovodné a ochranné zeleně a souvisejících úprav silnice II/101

A.1.3. ZHODNOCENÍ DŘÍVE ZPRACOVANÉ ÚPD

Územní plán obce Dolany byl zpracován firmou ARCHKA, s.r.o.v roce 2004, hlavním projektantem byla ing.arch. Kateřina Sovinová.

V době platnosti územního plánu nebyla dosud pořízena žádná jeho změna. Zadání změny č.1 ÚPO Dolany bylo schváleno dne 11.10. 2006.

NADŘAZENÁ ÚZEMNĚ PLÁNOVACÍ DOKUMENTACE :

Nadřazenou územně plánovací dokumentací pro ÚPO Dolany je ÚP VÚC Pražský region, který má vypracován koncept řešení, který je dosud publikován. Řešená změna je v souladu s ÚP VÚC Pražský region-trasování silniční stavby koresponduje s koncepcí řešení dopravy ÚP VÚC. Předmětný úsek překládané silnice II/101 je v ÚP VÚC označen jako navrhovaná trasa silnice II/240. Pro řešené území nebyl zpracován program rozvoje kraje, okresu ani obce, ze kterého by vyplývaly požadavky na řešení. Obec Dolany není součástí hlavního města Prahy nebo statutárních měst

NAVAZUJÍCÍ ÚZEMNĚ PLÁNOVACÍ DOKUMENTACE :

Navazující územně plánovací dokumentace, která by měla vliv na řešení změny č.1, není na území obce Dolany zpracována.

A.1.4. ŘEŠENÍ VÝZNAMNÝCH POŽADAVKŮ VYPLÝVAJÍCÍCH ZE SCHVÁLENÉHO ZADÁNÍ ZMĚNY

Odkaz na pokyny pro úpravu změny č.1 ÚPO Dolany, obsažené v Dokladech o projednání návrhu změny č.1 ÚPO DOLANY

SCHVÁLENÉ ZNĚNÍ ZADÁNÍ ZMĚNY č.1 ÚPO DOLANY :

- trasování přeložky silnice II/101je v souladu ÚP VÚC Pražský region
- přesné vymezení dopravních ploch je v souladu se studií předmětné liniové stavby
- byl vymezen oboustranný pás ochranné zeleně pro omezení negativních dopadů na životní prostředí
- došlo k novému vymezení trasy veřejně prospěšné stavby přeložky silnice II/101

**A.1.5. ÚZEMNÍ ROZSAH A ČASOVÁ PLATNOST ÚZEMNÍHO PLÁNU**

**ÚZEMNÍ ROZSAH:** Schválený územní plán obce DOLANY byl zpracován pro správní území obce DOLANY. Území obce Dolany je tvořeno dvěma katastrálními územími, a to katastrálním územím Dolany u Prahy (365,09 ha) a k.ú. Debrno (185,29 ha).

Řešená lokalita se dotýká obou částí obce, z převážné části však je situována na k.ú. Debrno.  
Rozloha lokality činí 42 ha.

Zpracovaná změna nemá vliv na vymezení rozsahu území řešeného územním plánem a je jeho součástí.

**ČASOVÁ PLATNOST:** Návrhové období schváleného územního plánu bylo stanoveno do roku **2010**.

**A.1.6. LHŮTY AKTUALIZACE**

Lhůty schváleného územního plánu se stanovily 4leté s tím, že zpracovávanou změnou č.1 se stanoví lhůta první aktualizace na termín do 30. 9. 2010. Dřívější provedení aktualizace se nevylučuje.

**A.2. ŘEŠENÍ ZMĚNY****A.2.1. CELKOVÉ URBANISTICKÉ ŘEŠENÍ ZMĚNY č.1****Lokalita č.Z1-1**

Lokalita č.Z1-1 je vymezena ve dvou územích : v prostoru mezi místními částmi Debrno a Dolany, kde je situována původně navrhovaná trasa přeložky silnice II/101 (varianta A), a v západní části obce, kde se nachází koridor navrhované varianty B.

Změnou č.1 ÚPO Dolany dochází ke konkretizaci trasy silnice II/101, a to do výsledné zvolené varianty. Vymezení obou částí lokality změny bylo provedeno po vnějším obvodu navrhovaných průběhů ochranných pásem komunikace.

Význam a funkce řešené lokality v osídlení obce vychází tedy z polohy při západní hranici sídla Debrno, neboť část území, která se zabývá vypuštěním dříve navrhované trasy, je z hlediska řešení změny bezpředmětná. Trasa silniční přeložky tak zasáhne do vztahu mezi krajinným zázemím obce a jejím osídlením v západní části, avšak vazby mezi místními částmi Dolany a Debrno zůstanou po zpracování změny zachovány bez výrazných dopadů.

Rozloha lokality : Území dotčené vlastní stavbou je cca 42 ha, a zahrnuje obě části území obce, které jsou dotčeny touto nadřazenou silniční stavbou.

**A.2.2. NÁVRH ZMĚNY REGULAČNÍCH PODMÍNEK PRO ZÁSTAVBU ÚZEMÍ**

Změna č.1 nevyvolává doplnění regulačních podmínek v území. Dochází pouze doplnění parametrů navrhované silniční stavby přeložky II/101 do regulativů.

**A.2.3. PŘEHLED NOVÝCH PLOCH ZASTAVITELNÉHO ÚZEMÍ :**

Změna č.1 nevymezuje nová zastavitelná území .

**A.2.4. CHARAKTERISTIKA NOVÝCH ZASTAVITELNÝCH ÚZEMÍ**

Změna č.1 nevymezuje nová zastavitelná území .

**A.2.5. DEMOGRAFICKÁ BILANCE ZMĚNY č.1 ÚPO DOLANY :**

Změnou č.1 ÚPO Dolany nedojde k zvýšení počtu obyvatel obce. Demografické bilance obce budou zachovány. Druhotně bude změna č.1 vytvářet podmínky pro možný nárůst počtu obyvatel, vyvolaný rozvojem zástavby v dosud vymezených zastavitelných územích obce v důsledku zlepšení dopravní dostupnosti území aglomeračním okruhem.

A.2.6. ŘEŠENÍ DOPRAVY

KONCEPCE ŘEŠENÍ NADŘAZENÉ SILNIČNÍ SÍTĚ

Základní koncepce dopravy obsažená ve schváleném ÚPO Dolany se nemění. A.5.  
Dochází však ke zpřesnění, doplnění a novému vymezení ploch dotčených stavbami nadřazené silniční sítě i místních komunikací.  
Změna č.1 se dotýká problematiky silniční dopravy, a to části tzv. Aglomeračního okruhu, který zajišťuje celkové silniční propojení mezi dálnicí D8 a rychlostní komunikací R7- koncepce dopravy mimo problematiku nadřazené silniční sítě, obsažená ve schváleném ÚPO Dolany, se nemění.

Aglomerační okruh je významnou dopravní stavbou. Předmětným úsekem jeho trasy, který je řešen ve změně č.1, je přeložka silnice II/101 v úseku km 11,0- 13,5, označená v DÚR jako varianta B. Tento úsek plní funkci obchvatu Kralup nad Vltavou, míjí zastavěná území obce Dolany při jejím západním okraji a pokračuje mostem přes Vltavu.

V dosavadním řešení ÚPO Dolany byl zakres trasy přeložky silnice II/101 vymezen podle varianty „A“. Nyní bude trasování silniční stavby v územně plánovací dokumentace obce nahrazeno zákresem podle zvoleného řešení ve variantě „B“, doporučené v závěru vyhodnocení E.I.A. Trasa aglomeračního okruhu dotýkající se obce Dolany, a to včetně napojovacích partií na stávající silniční síť, i včetně vyvolaných zásahů do území a přeložek inženýrských sítí, bude zařazena do veřejně prospěšných staveb.

Návrhové parametry silniční stavby jsou určeny jeho dálniční kategorií D 26,5/120.

Navrhovaný úsek přeložky silnice II/101, procházející územím obce Dolany, má charakter rychlostní komunikace.  
V návrhu změny č.1 jsou respektována ochranná pásma dopravních staveb a minimalizovány negativní účinky dopravy na obytnou zástavbu.

KONCEPCE ŘEŠENÍ MÍSTNÍ DOPRAVNÍ OBSLUHY ÚZEMÍ

Změna č.1 ÚPO DOLANY nezasáhne zásadně do koncepce místní dopravní obsluhy v území dle platného ÚPO DOLANY, oproti územnímu plánu dochází pouze k upřesnění míst napojení přeložky silnice II/101 na místní komunikace vzhledem ke změně jejího trasování.

A.2.7. ŘEŠENÍ TECHNICKÉHO VYBAVENÍ V ÚZEMÍ

Změna č.1 ÚPO Dolany se nedotýká koncepce technického vybavení na území obce. V návrhu změny jsou respektována veškerá zařízení, včetně příslušných ochranných pásem.  
Projektová dokumentace přeložky silnice II/101 je ve fázi studie. Další stupeň-projektové řešení ve stupni dokumentace k územnímu řízení se bude zabývat odtokovými poměry v území a problematikou řešení likvidace dešťových vod.

A.2.8. KONCEPCE OBČANSKÉHO VYBAVENÍ

Do koncepce řešení občanského vybavení na území obce změna č.1 nezasahuje. Vymezení ploch občanského vybavení nebude změnou č.1 dotčeno.

A.2.9. ODPADOVÉ HOSPODÁŘSTVÍ

Změna č.1 ÚPO se nedotýká podstatným způsobem problematiky likvidace odpadů na území obce Dolany.

A.2.10. POŽÁRNÍ ZABEZPEČENÍ

Změna č.1 ÚPO Dolany se nedotýká problematiky požární ochrany, neboť jde o umístění liniové dopravní stavby.

A.2.11. DŮSLEDKY ŘEŠENÍ NA ŽIVOTNÍ PROSTŘEDÍ, VKP A ÚSES

Posouzení vlivu obchvatu Kralup nad Vltavou (součástí aglomeračního okruhu) na životní prostředí (E.I.A.) bylo zpracováno samostatně ing. Pavlem Veselým, firma DEKONTA, a.s. v říjnu r.2005.Ze závěru posouzení (E.I.A.) vlivu této dopravní stavby na jednotlivé složky životního prostředí vyplynulo doporučení varianty B trasování přeložky silnice II/101 k realizaci.  
Souhlasné stanovisko k záměru obchvatu Kralup nad Vltavou jako součástí aglomeračního okruhu (přeložka silnice II/101) podle §10 zákona č. 100/2001 Sb., o posuzování vlivů na životní prostředí a o změně některých souvisejících zákonů (zákon o posuzování vlivů na životní prostředí) má č.j. 13940-8-146208/05/OŽP-Zk . Stanovisko bylo vydáno dne 15.5.2006 Krajským úřadem Středočeského kraje, odborem životního prostředí a zemědělství.  
Navrhovaná komunikace bude lemována oboustranným oddělovacím pásem zeleně.  
Změnou č.1 budou dotčeny prvky ÚSES. Jedná se o prvek lokálního ÚSES – LBC 1 Úvalka u Debrna, jehož severozápadní okraj navrhovaná silniční stavba překonává přemostěním údolí Turského potoka.

A.2.12. DŮSLEDKY NAVRHOVANÉHO ŘEŠENÍ ZMĚNY NA ZPF A LPF

Ve změně č.1 ÚPO Dolany nedochází k rozšíření zastavitelných území obce, a tedy ani k dotčení zemědělského půdního fondu zábořem ploch pro zastavitelná území, řešení změny se soustřeďuje pouze na problematiku předmětné silniční stavby.  
Změnou č.1 budou dotčeny zájmy ochrany zemědělského půdního fondu navrhovanými zařízeními dopravy. Dojde k záboru zemědělského půdního fondu pro stavbu komunikace (přeložky silnice II/101) a pro doprovodnou zeleň, současně jsou navraceny ZPF plochy pro původně vymezené trasování přeložky silnice II/101 ve variantě uvedené v dosavadním řešení ÚPO Dolany.  
Ve změně č.1 ÚPO Dolany dojde k dotčení ochranného pásma pozemků plnicích funkci lesa (PUPFL) rozšířením ploch pro dopravu (změna trasování přeložky silnice II/101 oproti dosavadním údajům ÚPO Dolany). Údolí Turského potoka bude přemostěno- k záboru PUPFL nedochází.

TABULKA ZÁBORU ZPF- Z1-1

BPEJ/ třída ochrany	1.01.00 I	1.37.16 V	1.01.10 II	Celkem ha
SILNIČNÍ STAVBA II/101 ZÁBOR Č.40	1,12	-	-	1,12
SILNIČNÍ STAVBA II/101 ZÁBOR Č.41	3,86	0,01	-	3,87
SILNIČNÍ STAVBA II/101 ZÁBOR Č.42	-	-	1,53	1,53
SILNIČNÍ STAVBA II/101 ZÁBOR Č.43	2,90	-	0,24	3,14
<b>SILNIČNÍ STAVBA II/101 (ZÁBOR Č.40,41,42,43)</b>	<b>7,88</b>	<b>0,01</b>	<b>1,77</b>	<b>9,66</b>

Celkem : zábor pro silniční stavbu-II/101 .....celkem 9,7 ha

TABULKA PLOCH NAVRACENÝCH ZPF

BPEJ/ třída ochrany	1.01.00 I	Celkem ha
VYPUŠTĚNÍ PŮVODNÍ TRASY SILNIČNÍ STAVBY (ZÁBOR Č.31,32,33,34,35,38,39)	2,87	2,87

Celkem vráceno ZPF.....2,9 ha

**Celková bilance záborů ZPF :**

Rozšíření zastavitelných území : **0**

Zábor ZPF pro silniční stavbu-II/101 : **celkem 9,7 ha**

Celkem vráceno ZPF.....**2,9 ha**

**ODŮVODNĚNÍ ZÁBORŮ ZPF**

Zábor ZPF je vymezen v rozsahu silniční stavby a zahrnuje plochu vlastní komunikace včetně doprovodné zeleně.

Zemědělský půdní fond, dotčený liniovou stavbou expresního silničního okruhu je takto polohově vymezen v ÚP VUC Pražský region.

**A.2.13. VYHODNOCENÍ VLIVU ZMĚNY č.1 NA ŽIVOTNÍ PROSTŘEDÍ**

Lokalita Z1-1 (silniční expresní okruh) je z hlediska vlivu na životní prostředí posuzována samostatně v rámci svébytné dokumentace.

V rámci změna č. 1 je vymezen oboustranný pás doprovodné a izolační zeleně podél této silniční stavby (pás výškově odstupňovaných dřevin) z důvodů kompenzace negativního vlivu stavby na životní prostředí.

**A.2.14. LIMITY VYUŽITÍ ÚZEMÍ A OCHRANNÁ PÁSMA**

V řešeném území se uplatňují tyto limity využití území :

- ochranná pásma technické infrastruktury (elektrické nadzemní vedení VN, VTL plynovod),
  - ochranná pásma silnic II. a III. třídy,
  - ochranné pásmo lesa
- Další omezení vyplývající z příslušných správních rozhodnutí:
- prvky ÚSES,
  - hranice zátopového území Q<sub>100</sub>

**A.2.15. ZHODNOCENÍ PLOCH PRO DOBÝVÁNÍ LOŽISEK NEROSTŮ**

Území změny neleží v ploše dobývacího prostoru těžby nerostů, ani v chráněném ložiskovém území.

**A.2.16. VYMEZENÍ PLOCH VEŘEJNĚ PROSPĚŠNÝCH STAVEB A ASANAČNÍCH ÚPRAV**

Změna č.1 ÚPO nepředpokládá plošné asanační zásahy v území.

Do výčtu navrhovaných veřejně prospěšných staveb na území obce DOLANY se nedoplňují nové položky, pouze došlo k polohovému posunu těchto VPS v území:

Č.20- PŘELOŽKA SILNICE II/101

Č.21-KŘÍŽOVATKA DOLANY

Č.22-KŘÍŽOVATKA DEBRNO

**A.2.17. POŽADAVKY CO**

**a) OCHRANA ÚZEMÍ PŘED PRŮCHODEM PRŮLOMOVÉ VLNY VZNIKLÉ ZVLÁŠTNÍ POVODNÍ**

Obec Dolany se nenachází v území, která by mohla být ohrožena zvláštní povodní s průchodem průlomové vlny.

**b) ZÓNY HAVARIJNÍHO PLÁNOVÁNÍ**

Změnou č.1 ÚPO Dolany se nemění údaje o havarijním plánování. Ve spádovém území obce Dolany se nenachází provozy, které představují potenciální nebezpečí průmyslové havárie. Tento fakt odpovídá m.j. faktu, že se řešené území nachází v blízkosti hlavního města Prahy.

**c) UKRYTÍ OBYVATELSTVA V DŮSLEDKU MIMOŘÁDNÉ UDÁLOSTI**

Změna č.1 nemá vliv na plán ukrytí obyvatel. Stálé tlakově odolné kryty v obci nejsou ani se nenavrhují.

**d) EVAKUACE OBYVATELSTVA JEHO UBYTOVÁNÍ**

Změna č.1 ÚPO Dolany nevymezuje významné plochy vhodné pro kapacitní ubytování obyvatelstva v případě evakuace.

**e) SKLADOVÁNÍ MATERIÁLU CIVILNÍ OCHRANY A HUMANITÁRNÍ POMOCI**

Předmětem změny ÚPO není vymezení území pro umístění objektů pro skladování materiálů civilní ochrany a humanitární pomoci.

**f) VYVEZENÍ A USKLADNĚNÍ NEBEZPEČNÝCH LÁTEK MIMO SOUČASNĚ ZASTAVĚNÁ ÚZEMÍ A ZASTAVITELNÁ ÚZEMÍ OBCE**

Změna č.1 nenavrhuje takové zásahy do území, které by znemožňovaly vyvezení a uskladnění nebezpečných látek mimo současně zastavěná území a zastavitelná území obce.

**g) NÁVRH PLOCH PRO POTŘEBY ZÁCHRANNÝCH, LIKVIDAČNÍCH A OBNOVOVACÍCH PRACÍ**

Vymezení těchto ploch nebylo součástí Změny č.1 ÚPO.

**h) OCHRANA PŘED VLIVY NEBEZPEČNÝCH LÁTEK SKLADOVANÝCH V ÚZEMÍ**

Změnou č.1 ÚPO Dolany se nemění žádné údaje v souvislosti s touto problematikou. Změna č.1 nenavrhuje takové zásahy do území, v navrhovaných plochách nedochází ke skladování nebezpečných látek.

**i) NOUZOVÉ ZÁSOBOVÁNÍ OBYVATELSTVA VODOU A ELEKTRICKOU ENERGIÍ**

Vyčíslení subjektů zajišťujících nouzové zásobování obyvatelstva vodou a el. energií není zahrnuto do Změny č.1.



### LEGENDA VÝKRESU LIMITŮ VYUŽITÍ ÚZEMÍ

STAV	NÁVRH	VÝHED	
			HRANICE ŘEŠENÉHO ÚZEMÍ
			ZASTAVĚNÉ ÚZEMÍ
			HRANICE ZASTAVITELNÉHO ÚZEMÍ
			LESY
			VODNÍ TOKY A PLOCHY
			OCHRANNÉ PÁSMA ELEKTRICKÝCH ZAŘÍZENÍ
			OCHRANNÉ PÁSMA VTL PLYNOVODU
			PHO V VODOJEMU DOLANY
			OCHRANNÉ PÁSMA - VODOVODU
			OCHRANNÉ PÁSMA DOPRAVNÍCH STAVEB
			HRANICE 50M OD LESA
			OCHRANNÉ PÁSMA ČISTÍRNÝ ODPADNÍCH VOD
			ŽELEZNICE
			HRANICE ZATOPOVÉHO ÚZEMÍ PŘI Q 100
			AKTIVNÍ ZÓNA
			ÚSES - NADREGIONÁLNÍ BIOKORIDOR
			ÚSES - LOKÁLNÍ BIOCENTRUM
			ÚSES - LOKÁLNÍ BIOKORIDOR
			VÝZNAMNÝ KRAJINNÝ PRVEK
			ODSTUPOVÁ VZDÁLENOST OD OBJ. ŽIVOČIŠNÉ VÝROBY
			HRANICE PŘÍRODNÍHO PARKU DOLNÍ POČTLAVÍ (MIMO ÚZEMÍ)
			SESUVNÉ ÚZEMÍ - 5536 Libčice nad Vltavou
			HRANICE PAMÁTKOVÉ ZÓNY DEBRNO
			PAMÁTKOVÉ CHRÁNĚNÉ OBJEKTY
			TRADIČNÍ HODNOTNÉ OBJEKTY V ZÁJMU PAM. PÉČE
			OBJEKTY RUŠÍCÍ CHARAKTER PAM. ZÓNY
			ÚZEMÍ SE ZÁVAŽNÝMI LIMITY ROZVOJE
			PLOCHA S TRUBNÍ DRENÁŽÍ
			OCHRANNÉ PÁSMA LETIŠTĚ VODOCHODY + VPD

### LEGENDA HLAVNÍHO VÝKRESU

STAV	NÁVRH	VÝHED	
			HRANICE ŘEŠENÉHO ÚZEMÍ
			HRANICE KATASTRU
			HRANICE ZASTAVITELNÉHO ÚZEMÍ
			HRANICE PAMÁTKOVÉ ZÓNY
			OBYTNÉ ÚZEMÍ MALÝCH SÍDEL
			ČISTÉ OBYTNÉ ÚZEMÍ
			REKREAČNÍ OBYTNÉ ÚZEMÍ
			SMÍŠENÉ ÚZEMÍ
			NERUŠÍCÍ VÝROBA A SKLADY
			ZEMĚDĚLSKÁ HOSPODÁŘSTVÍ
			SPORT A REKREACE
			OBOHOD A SLUŽBY
			CHATY A ZAHRÁDKÁŘSKÉ KOLONIE
			VEŘEJNÉ VYBAVENÍ
			TECHNICKÉ VYBAVENÍ
			POLE
			LOUKY
			ZAHRADY
			SADY
			LESY
			VODNÍ TOKY A PLOCHY
			VÝZNAMNÁ VYSOKÁ ZELEN
			PŘÍRODNÍ NELESNÍ ZELEN
			VEŘEJNÁ ZELEN
			ŽELEZNICE
			SILNICE II. TŘÍDY
			SILNICE III. TŘÍDY
			OSTATNÍ MÍSTNÍ KOMUNIKACE
			VÝZNAMNÉ POLNÍ A LESNÍ CESTY
			DOPRAVNÍ PLOCHY A ZAŘÍZENÍ
			UPRAVENÉ BŘEHY A HRÁZE
			PLOCHY ÚSES

### LEGENDA VÝKRESU DOPRAVY

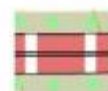
STAV	NÁVRH	VÝHED	
			HRANICE ŘEŠENÉHO ÚZEMÍ
			ZASTAVĚNÉ ÚZEMÍ
			ŽELEZNICE
			SILNICE I. TŘÍDY
			SILNICE II. TŘÍDY
			SILNICE III. TŘÍDY
			MÍSTNÍ OBSLUŽNÉ KOMUNIKACE
			ZKLIDNĚNÉ KOMUNIKACE
			ÚČELOVÉ KOMUNIKACE
			VÝZNAMNÉ POLNÍ A LESNÍ CESTY
			DŮLEŽITÉ CHODNÍKY A PĚŠÍ CESTY
			DOPRAVNÍ PLOCHY A ZAŘÍZENÍ
			ŽELEZNIČNÍ ZASTÁVKA
			AUTOBUSOVÁ ZASTÁVKA
			PŘÍSTAVIŠTĚ OSOBNÍ LODNÍ DOPRAVY
			PLAVEBNÍ KOMORA
			PODJEZD ŽEL. TRATI
			ÚROVNŮVÝ PŘEJEZD
			DOCHÁZKOVÁ VZDÁLENOST K AUTOBUSOVÉ ZASTÁVCE 300 a 500 m
			DOCHÁZKOVÁ VZDÁLENOST K VLAKOVÉ ZASTÁVCE 500 a 1000 m
			OCHRANNÉ PÁSMA DOPRAVNÍCH STAVEB
			OCHRANNÉ PÁSMA A VPD LETIŠTĚ VODOCHODY
			VARIANTA SILNIČNÍHO OKRUHU KOLEM PRAHY "T"
			INFORMATIVNÍ ZÁKRES VARIANTY AGLOMERAČNÍHO OKRUHU

### LEGENDA VÝKRESU ZEMĚDĚLSTVÍ, LESNICTVÍ A PLÁNU ÚSES

STAV	NÁVRH	VÝHED	
			HRANICE ŘEŠENÉHO ÚZEMÍ
			HRANICE KATASTRU
			ZASTAVĚNÉ ÚZEMÍ
			ORNÁ PŮDA
			TRVALÝ ORN
			LESY
			PŘÍRODNÍ NELESNÍ ZELEN
			ZAHRADY
			SADY
			VODY
			VÝZNAMNÁ VYSOKÁ ZELEN
			ÚSES - NADREGIONÁLNÍ BIOKORIDOR
			ÚSES - OSA NADREGIONÁLNÍHO BIOKORIDORU
			ÚSES - LOKÁLNÍ BIOCENTRUM
			ÚSES - LOKÁLNÍ BIOKORIDOR
			ÚSES - INTERAKČNÍ PRVEK (LINIOVÝ / PLOŠNÝ)
			VÝZNAMNÝ KRAJINNÝ PRVEK
			ZÁBOR ZPF PRO VÝSTAVBU, ČÍSLO
			ZÁBOR ZPF PRO ÚSES, ČÍSLO
			KÓD BPEJ
			HRANICE BPEJ
			HRANICE SOUVISLE ZASTAVĚNÉHO ÚZEMÍ
			AREÁLY ZEMĚDĚLSKÉ VÝROBY
			ODSTUPOVÁ VZDÁLENOST OD OBJ. ŽIVOČIŠNÉ VÝROBY
			HRANICE PŘÍRODNÍHO PARKU DOLNÍ POČTLAVÍ (MIMO ÚZEMÍ)
			SESUVNÉ ÚZEMÍ - 5536 Libčice nad Vltavou
			PLOCHA S TRUBNÍ DRENÁŽÍ



PŘELOŽKA SILNICE II/101  
"AGLOMERAČNÍ SILNIČNÍ OKRUH"  
A OCHRANNÉ PÁSMA



PŘELOŽKA SILNICE II/101  
"AGLOMERAČNÍ SILNIČNÍ OKRUH"  
-CELKOVÝ ROZSAH DOPRAVNÍ STAVBY  
VČETNĚ TERÉNNÍCH ÚPRAV A IZOLAČNÍ ZELENĚ



PŘELOŽKA SILNICE II/101  
"AGLOMERAČNÍ SILNIČNÍ OKRUH"  
-CELKOVÝ ROZSAH DOPRAVNÍ STAVBY



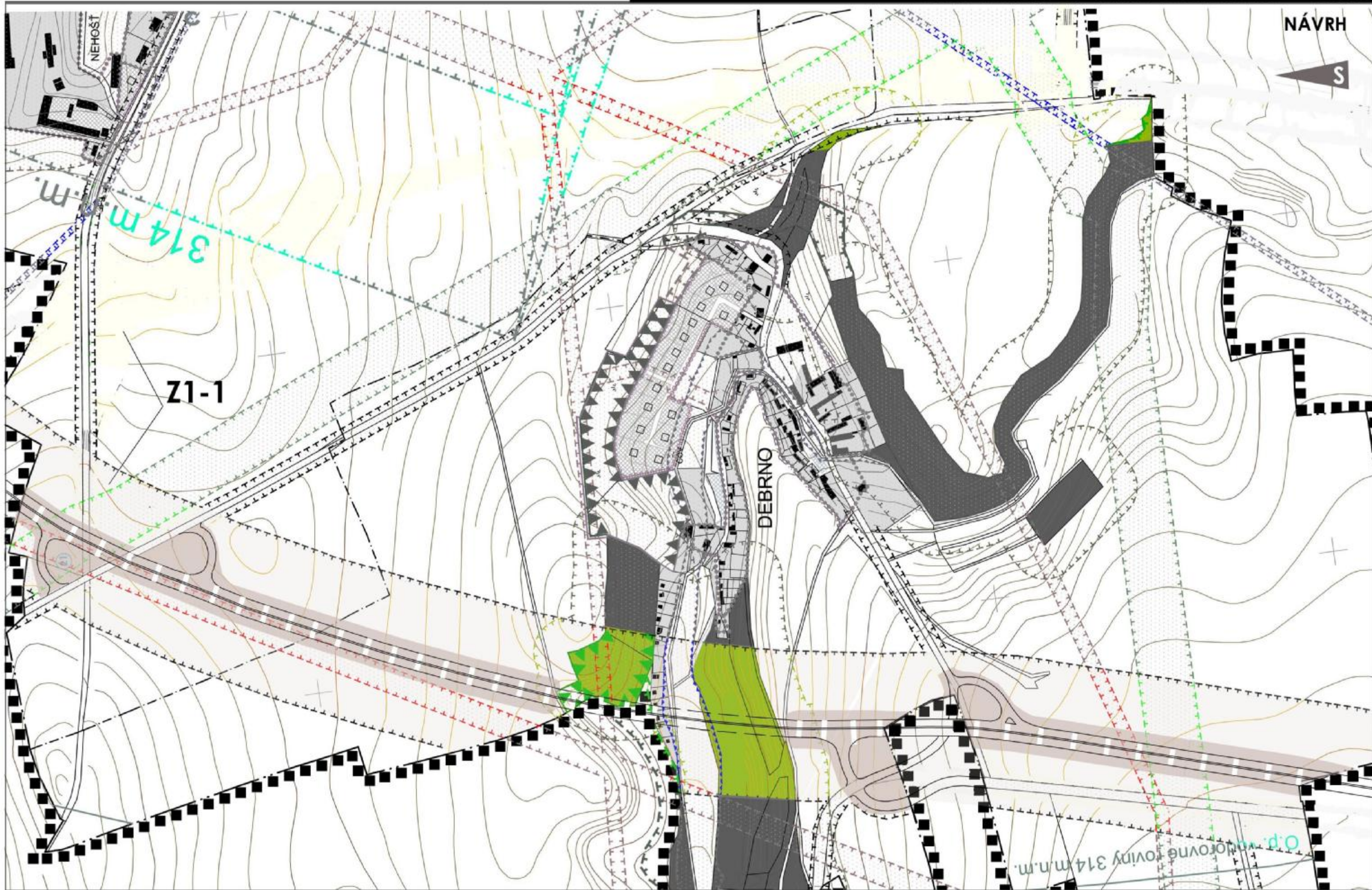
PLOCHA ZÁBORU ZPF  
PRO SILNIČNÍ STAVBU  
PŘELOŽKY II/101

..... Z1-1

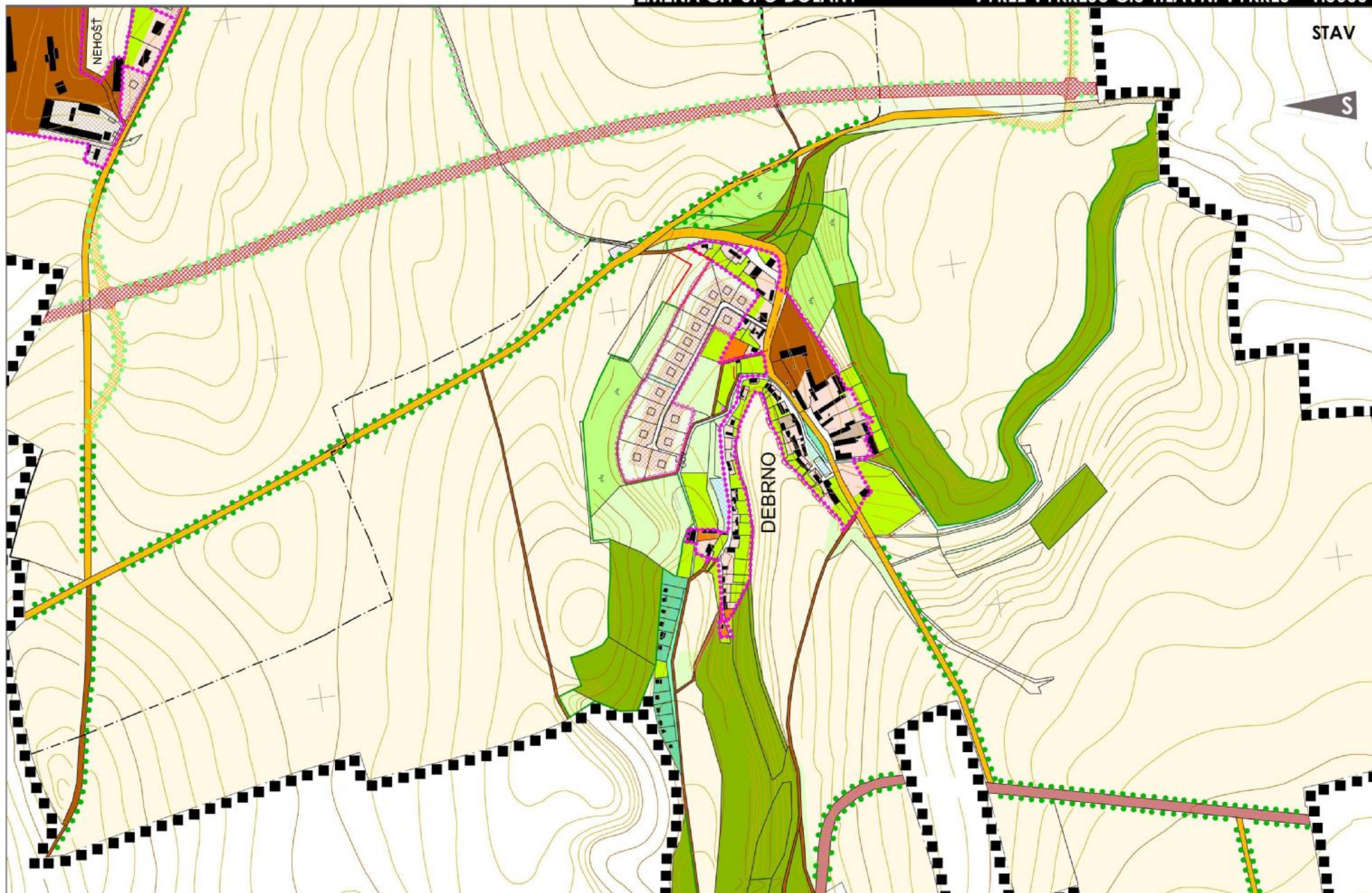












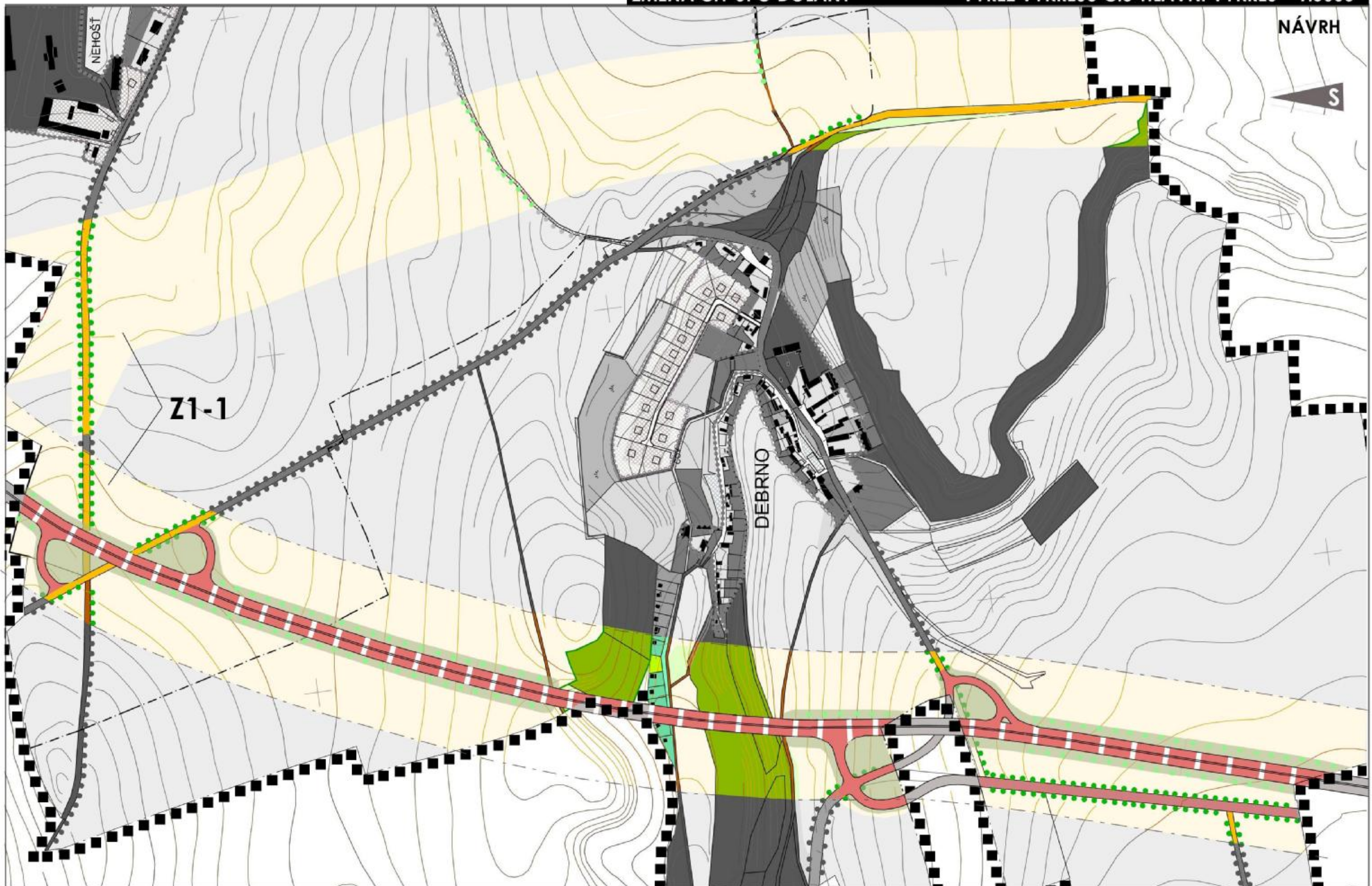
STAV

S

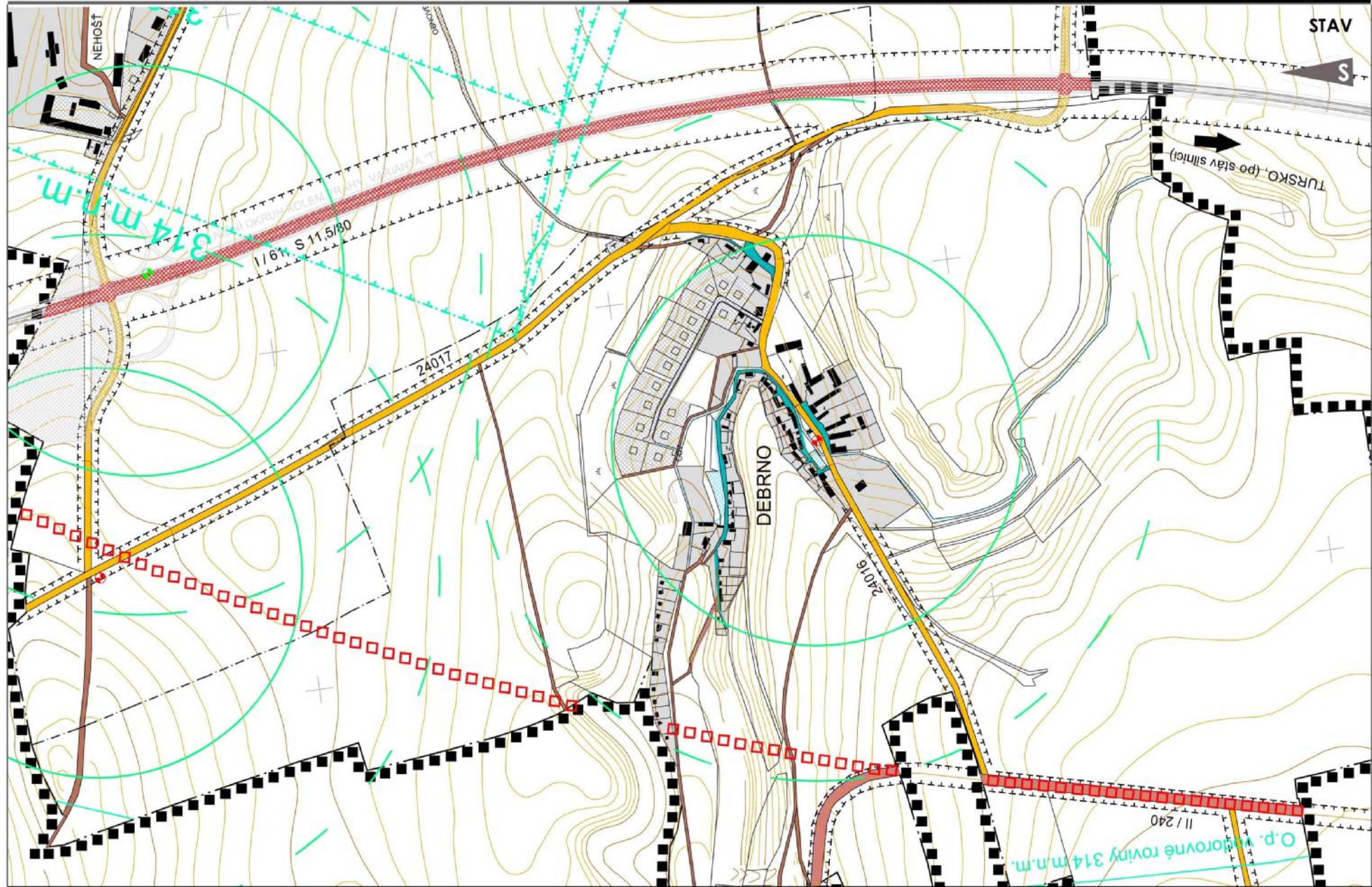
DEBRNO

NEHOŠŤ

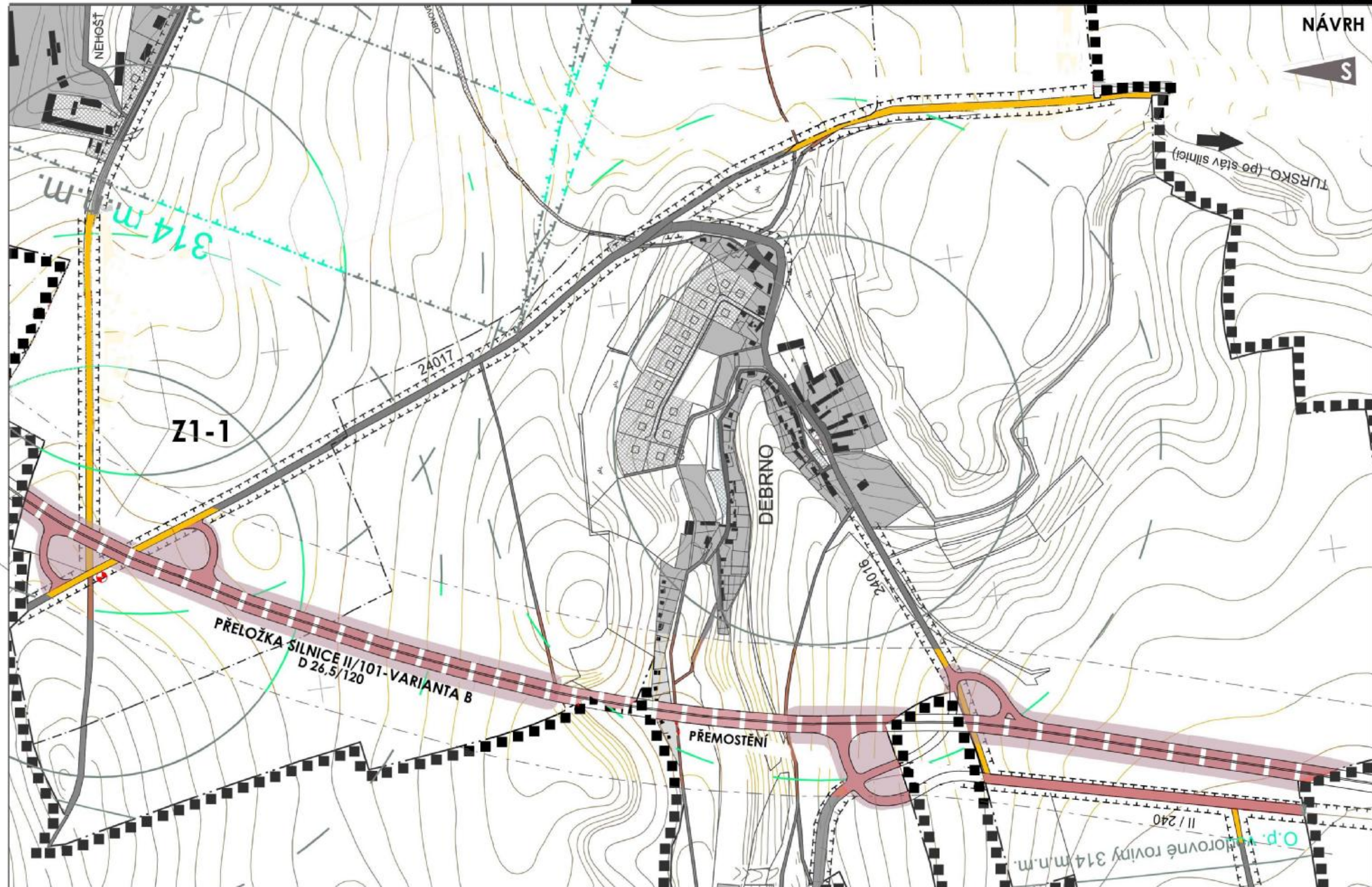














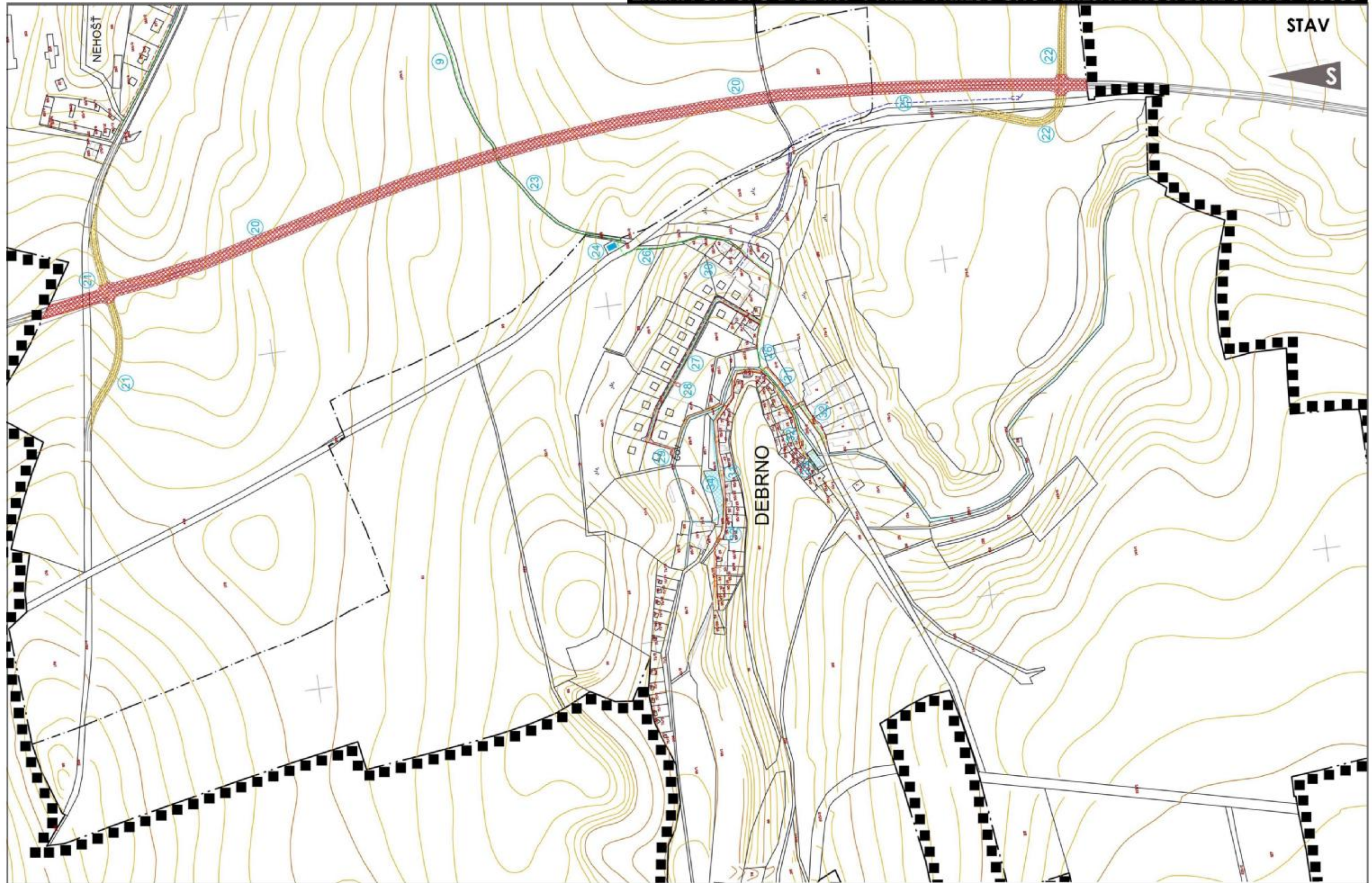




NÁVRH

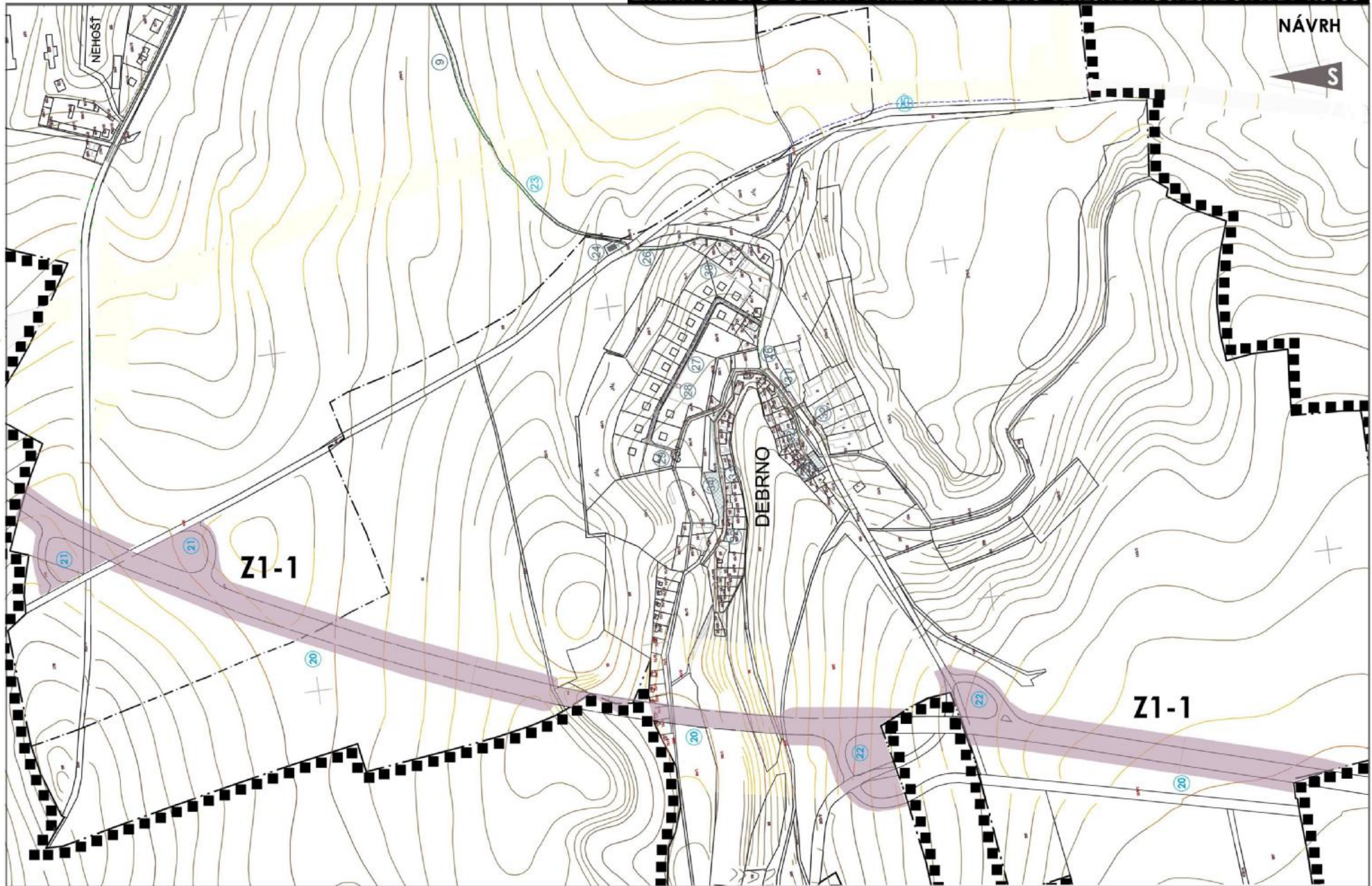








NÁVRH





## ODDÍL „B“

# Závazná část změny č. 1 územního plánu obce Dolany ve formě regulativů

## Článek 1

### Závazná část změny č. 1 územního plánu

(1) Závazná část změny č. 1 územního plánu obce Dolany (dále jen „změna č. 1 územního plánu“) pro lokality Z1-1 změny č. 1 územního plánu (dále jen „řešené území“) obsahuje

- a) urbanistickou koncepci,
- b) vymezení zastavitelných území,
- c) zásady uspořádání dopravního vybavení,
- d) vymezení prvků územního systému ekologické stability (ÚSES),
- e) stanovení limitů využití území,
- g) vymezení ploch pro veřejně prospěšné stavby.

(2) Závazná část změny č. 1 ÚPO Dolany je graficky vymezena ve výkrese Návrh změny č. 1 ÚPO Dolany, na podkladě výkresu „hlavní výkres“ ÚPO Dolany.

## Článek 2

### Vztah k závazné části územního plánu obce Dolany

(1) Změnou č. 1 územního plánu se nemění urbanistická koncepce schváleného územního plánu obce Dolany.

(2) Závazná část územního plánu obce Dolany je nadále závazným podkladem pro zpracování a schvalování navazující územně plánovací dokumentace a pro rozhodování v území, pokud není závaznou částí změny č. 1 územního plánu uvedeno jinak.

## Článek 3

### Urbanistická koncepce

(1) Urbanistickou koncepci změny č. 1 ÚPO Dolany tvoří doplnění, změna a zpřesnění trasy aglomeračního silničního okruhu-přeložky silnice II/101 v úseku dotýkajícím se k. ú. Dolany (varianta b),

(2) ochrana obce Dolany, zejména jejího obytného území, před nepříznivými účinky provozu navrženým oboustranným pásem izolační zeleně,

(3) doplnění silniční stavby aglomeračního silničního okruhu terénními úpravami a ozeleněním, zajišťujícím estetický soulad liniové dopravní stavby s osídlením obce; ochrana přírodních prvků v území, zejména prvků systému lokálního ÚSES při Turském potoce je zajištěna přemostěním předmětného území.

## Článek 4

### Vymezení zastavitelných území

Změna nevymezuje jiná nová zastavitelná území.

a) **Vymezuje plochu pro silniční stavbu aglomeračního silničního okruhu-přeložky silnice II/101 jako liniové dopravní stavby nadřazeného významu, trasovanou v západní části správního území.**

## Článek 5

### Zásady uspořádání dopravního vybavení

(1) Koncepce uspořádání dopravního vybavení obce se doplňuje o zpřesněnou trasu aglomeračního silničního okruhu-přeložky silnice II/101 navrhovaná kategorie aglomeračního okruhu je D 26,5/120 se středním dělicím pásem., v úseku ležícím v k. ú. Dolany

(2) Doplnění zásad regulace, stanovených ve schváleném ÚPO Dolany: Kromě problematiky dopravy se změna koncepce regulace nedotýká.

## Článek 6

### Vymezení prvků územního systému ekologické stability

Vymezení prvků ÚSES je vyznačeno v grafické části změny č. 1 ÚPO Dolany – výkrese č. 9 zemědělství, lesnictví a plán ÚSES.

## Článek 7

### Stanovení limitů využití území

Limitem využití území je ochranné pásmo navrhované silniční stavby expresního okruhu, včetně hranice stavební uzávěry pro tuto dopravní stavbu.

## Článek 8

### Vymezení ploch pro veřejně prospěšné stavby

(1) Do výčtu navrhovaných veřejně prospěšných staveb na území obce Dolany se nedoplňují nové položky, pouze došlo k polohovému posunu a upřesnění těchto VPS v území:

- a) č. 20 – přeložka silnice II/101
- b) č. 21 – křižovatka Dolany
- c) č. 22 – křižovatka Debrno

(2) Vymezení veřejně prospěšných staveb je zakresleno ve výkrese č. 10 „veřejně prospěšné stavby – měřítko 1:5000“ výkresové části změny č. 1 ÚPO Dolany.

@ @ @