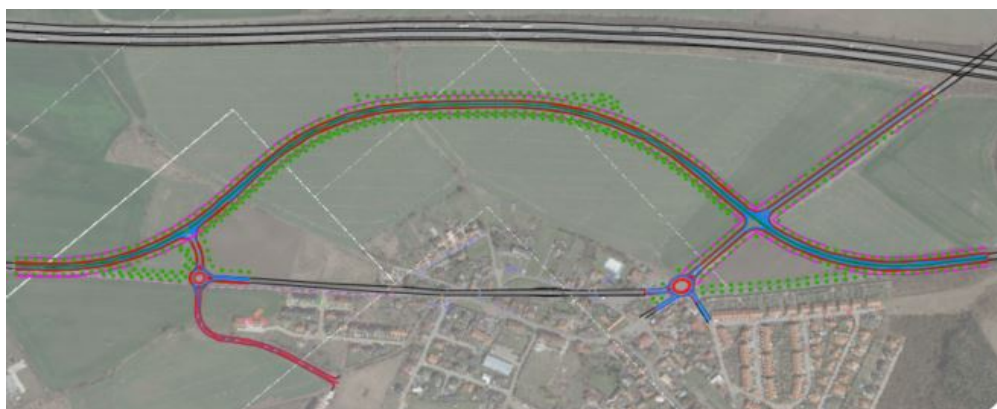




ÚZEMNĚ TECHNICKÁ STUDIE PRO VYMEZENÍ KORIDORU A PROVEDITELNOSTI NOVĚ VZNIKLÉHO OBCHVATU KOLEM OBCE POSTŘIŽÍN



TEXTOVÁ ČÁST A.1 PRŮVODNÍ ZPRÁVA



DOPRAVNĚ INŽENÝRSKÁ KANCELÁŘ, S.R.O.
HRADEC KRÁLOVÉ 500 02, BOZDĚCHOVA 1668
T: 495 219 036, W: www.dik-hk.cz

SEZNAM PŘÍLOH:

A. Textová část

A.1 Průvodní zpráva

B. Výkresová část

B.1 Koordinační situace

B.2 Podélný profil trasy přeložky silnice III/608

B.3 Vzorové příčné řezy

B.4 Zákres řešení do ortofotomapy

B.5.1 Variantní řešení B.1 - Zákres do ortofotomapy

B.5.2 Variantní řešení B.2 - Zákres do ortofotomapy

C. Dokladová část

C.1 Vyjádření DOSS

1. ÚVOD

Identifikační údaje

Název dokumentace: ÚZEMNĚ TECHNICKÁ STUDIE PRO VYMEZENÍ KORIDORU A PROVEDITELNOSTI NOVĚ VZNIKLÉHO OBCHVATU KOLEM OBCE POSTŘÍŽÍN

Stupeň dokumentace: Technická studie

Termín zpracování: prosinec 2020

Místo stavby: Obec Postřívín, Středočeský kraj

Objednatel

Název a adresa organizace: Obecní úřad Postřívín
Pražská 42
250 70 Postřívín

Zpracovatel dokumentace

Generální projektant (GP) Dopravně inženýrská kancelář, s.r.o.
Hradec Králové 500 02, Bozděchova 1668

Zodpovědný projektant: Ing. Miloš Burianec

Oprávnění o autorizaci: autorizovaný inženýr pro dopravní stavby
číslo autorizace ČKAIT: 0600437
e-mail: burianec@dik-hk.cz

Vypracoval: Jan Kašpar
kaspar@dik-hk.cz
tel.: 733 127 238

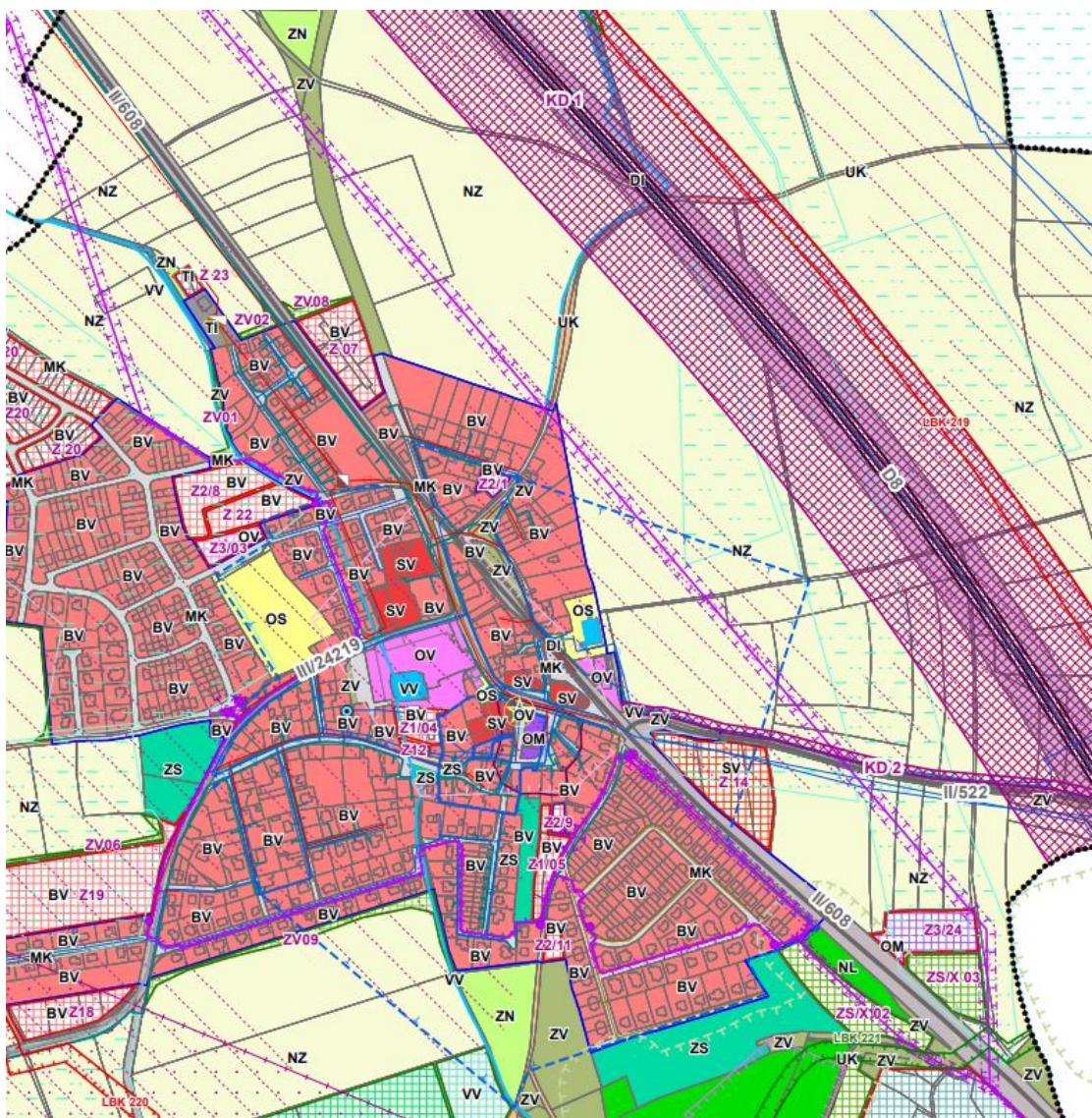
Účel dokumentace

Účelem dokumentace je vymezení koridoru pro přeložku silnice 608 – obchvat obce Postřizín, posouzení variantních řešení a specifikace navazujících územních opatření.

Předmětem dokumentace je návrh dopravního řešení výše specifikované stavby. Specifikace majetkoprávních a technických komplikací při přípravě záměru. Ukotvení optimální trasy komunikace, návrh výškového řešení a návrh jejich šířkového uspořádání.

Podklady a jejich vyhodnocení

- [1] „Územní plán Postřizín“, včetně jeho změn
Trasa obchvatu obce vychází z využití pozemků dle platného ÚP, nedotýká se pozemků určených k zastavění.



- [3] mapový podklad – výškopis dle satelitního snímkování ČUZK ze září 2020
Studie je zpracovaná na podkladu tohoto zaměření.

- [4] Situační výřez ze studie „Propojení ul. Ježkova a sil. II/608“.
Návrh napojení ul. Ježkova byl koordinován s trasou obchvatu.

2. ŠIRŠÍ DOPRAVNÍ VAZBY

Silnice II/608 je paralelní komunikací k dálnici D8 a je tedy dopravně velmi významnou silnicí II. Třídí se značným dopravním zatížením. Průměrné denní intenzity zde dle dopravního sčítání z roku 2016 činí 7584 vozidel/24hod, špičková hodinová intenzita je dle zmíněného sčítání 856 vozidel/hod.

Dopravní intenzity jsou nárazově, ale poměrně pravidelně navyšovány při komplikacích na paralelní D8, kdy je doprava odkláněna právě na silnici II/608. Tato silnice tak tvoří výraznou bariéru mezi severozápadní a jihovýchodní částí obce. Šířkovým uspořádáním odpovídá komunikace kategorii S9,5. V jihovýchodní části obce je při křižovatce s komunikací II/522 doplněna o samostatný pruh pro levé odbočení (z obou směrů od Prahy i ku Praze), které dál v extravilánu přecházejí v pruh pro pomalá vozidla. Ve směru na Prahu je tedy uspořádání komunikace 3x 3,5.

Druhou významnou komunikací v lokalitě je silnice II/522, propojující Postřižín s Odolenou Vodou. Dopravní intenzity na této komunikaci jsou již nižší (2214 vozidel/24hod a špičková hodinová intenzita 246 vozidel/hod). Šířkovým uspořádáním tato komunikace odpovídá kategorie S7,5. Obě komunikace jsou propojeny v komplikované 5ti ramenné křižovatce při jihovýchodním okraji obce.

Jihovýchodně od obce (směrem ku Praze) je na horizontu zřízeno dopravní napojení logistického centra BRENO se samostatnými pruhy pro levé odbočení. V severozápadním směru (Veltrusy) jsou dopravní napojení až v obci Kozomín.

3. PŘEHLED VÝZNAMNÝCH STAVEB V DOTČENÉ LOKALITĚ

Významnou připravovanou stavbou, jež definuje trasu obchvatové komunikace je rozšíření dálnice protihlukový val podél D8. Pro tuto stavbu je vymezen v ÚP, změna 3, koridor šířky 100m, do kterého nebude trasa obchvatové komunikace zasahovat.

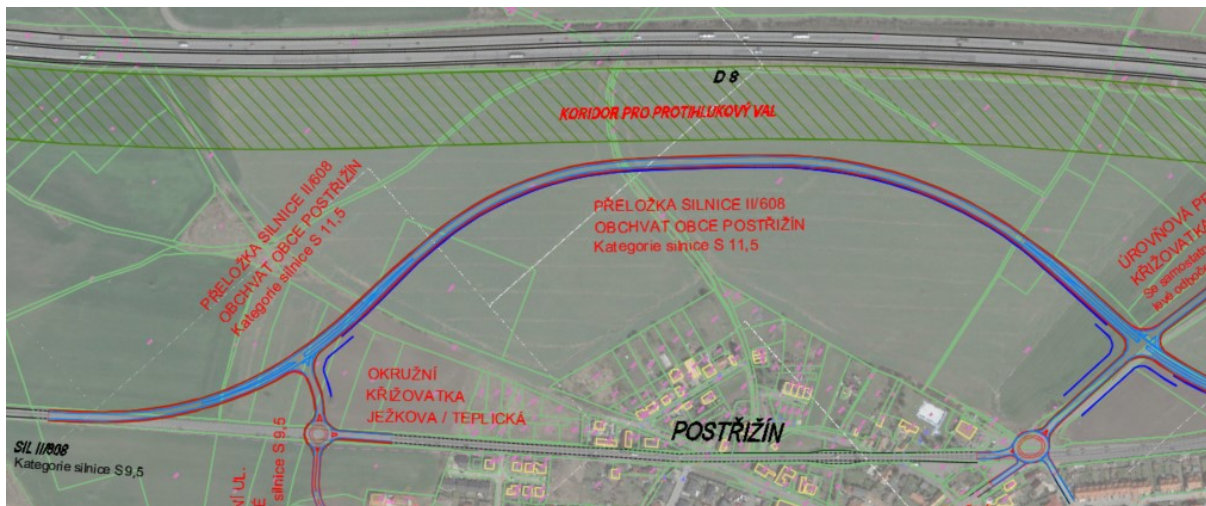
Připravovaná rekonstrukce silnice II/608 nebude mít na podobu obchvatu vliv. Jedná se o běžnou provozní opravu.

Při severozápadním okraji obce je zpracovávána studie na propojení ulice Ježkova s II/608. Místo napojení ul. Ježkova bude situováno v prostoru při napojení ul. Teplické (stávající II/608) na obchvatovou komunikaci. Vznikne zde nová styková křižovatka, předběžně uvažována jako okružní. Křížení S/608 a S/522 při jihovýchodním okraji obce bude přeřešeno – je zde uvažováno s okružní křižovatkou. Toto nemá na návrh obchvatu výrazný vliv. Paprsek křižovatky, coby távající trasa II/608 bude po realizaci obchvatu zaslepen.

V dalším stupni přípravy stavby bude třeba vyřešit propojení ul. Ježkova se silnicí II/60. V navrhované trase se kříží s již povolenou stavbou „Oprava polní cesty v obci Potřižín“.

4. POPIS ZAMÝŠLENÝCH ÚPRAV

Popis preferované trasy přeložky silnic II/608



Základní popis návrhu

Návrh je tvořen třemi komunikace. Vlastní přeložkou silnice II/608, úpravou komunikace II/522 a napojením ul. Teplické coby stávající trasy komunikace II/608.

Přeložka II/608 – obchvat obce

Trasování vychází z požadavku na plynulý průjezd okolo obce, bez výrazného vlivu na přepravní rychlost a tímto k omezení motivace řidičů vjezdu do obce. Návrhové parametry směrových oblouků odpovídají rychlosti 90km/hod. V prostoru křižovatek bude rychlost snížena na 70km/hod. Šířkové uspořádání vychází z kategorie S11,5m, čili jízdní pruh 2x 3,5m, vodící proužek a zpevněná krajnice 2x 1,75m. V místě křižovatek budou doplněny pruhy pro levé odbočení a v úseku mezi křižovatkou s II/522 a napojením na stávající trasu II/608 bude doplněn pruh pro pomalá vozidla. Podélný sklon je ve zmíněném úseku mezi křížením s II/522 a napojením na stávající trasu silnice II/608 6%, dále již potom dosahuje hodnot pouze do 4%. Délka přeložky II/608 bude 1700m.

Stávající komunikace II/608 bude v délce 300m rozebrána. V trase původního tělesa je možné doplnit izolační pás zeleni, případně cyklostezku a pod.

Úprava komunikace II/522

V návaznosti na přeložku II/608 je navržena i úprava silnice II/522. Tato spočívá v napřímění trasy a sjednocení šířkového uspořádání v úseku mezi podjezdem pod D8 a napojením na ul. Teplickou (původní trasu II/608). Celková délka úprav bude 490m. Šířkové uspořádání komunikace bude upraveno tak, aby odpovídalo kategorii silnice S 9,5 - jízdní pruh 2x 3,5m, vodící proužek a zpevněná krajnice 2x 0,75m o délce 85m. Podélný sklon nepřesáhne 2%.

Napojení ul. Teplické – napojení stávající průtahové komunikace

Místo napojení je zkoordinováno se studií dopravního propojení ul. Ježkova. Na konci zastavěné části obce je navržena nová okružní křižovatka o třech paprscích. Severním paprskem bude zajištěno napojení na trasu přeložené silnice II/608. Toto propojení je uvažované komunikací kategorie S9,5 - jízdní pruh 2x 3,5m, vodící proužek a zpevněná krajnice 2x 0,75m o délce 85m. Podélný sklon bude kopírovat stávající průběh komunikace – cca 1%.

Stávající komunikace II/608 bude v délce 180m rozebrána. V trase původního tělesa je možné doplnit stromovou alej.

Z důvodu minimalizace hlukových dopadů vyplývajících tranzitní dopravy bude komunikace směrem k obci Postřizín doplněna protihlukovou stěnou. Technické řešení vlastní protihlukové stěny bude

specifikováno v následujících stupních přípravy stavby. Z estetických důvodů a z důvodů bude protihluková stěna doplněna pásem izolační zeleni.

Odvodnění navržených komunikací bude řešeno pomocí otevřených silničních příkopů se zasakovací funkcí přes humózní vrstvu. V dalších stupních přípravy stavby bude vsakovací funkce doloženy hydrogeologickým posouzením.

Začlenění návrhu do okolí

Celé zájmové území v prostoru mezi stávající trasou II/608 a D8 se plynule svažuje severozápadním směrem. Dálniční těleso, je oproti terénu převýšené 1m na severu a až o 10m při křížení s II/522. Obdobný průběh má stávající trasa II/608. V obci a severním směrem od obce Postřizín je komunikace vedena v úrovni okolního terénu, ale směrem na Prahu se těleso komunikace odchyluje od okolního terénu až o 4m.

Pohled jihovýchodní, od polní hospodářské cesty navazující na ul. Novou



Stávající ráz okolí významně ovlivní připravované rozšíření dálničního tělesa D8, společně s realizací protihlukového valu v pásu šířky 100m od stávající trasy dálnice. Val bude oproti niveletě dálnice převýšen a osázen stromovou a keřovou zelení.

Návrh přeložky II/608 uvažuje s trasováním komunikace co nejbližší u paty terénního valu aby byl minimalizován zábor zemědělské půdy. Pro začlenění komunikace do okolí a zároveň z důvodu jejího částečného odhlučnění je navržen pás izolační zeleni, v ideálním případě se vzestupnou tendencí výsadby, která by ve směru pohledu od obce vyvozovala dojem splynutí s převýšeným terénním valem podél dálnice.

Silniční těleso v původní trase II/608, je možné v úseku o délce cca 300m na jihovýchod od křižovatky s II/522 doplnit stromovou zelení a vytvořit tak protihlukový val, chránící novostavby rodinných domů.

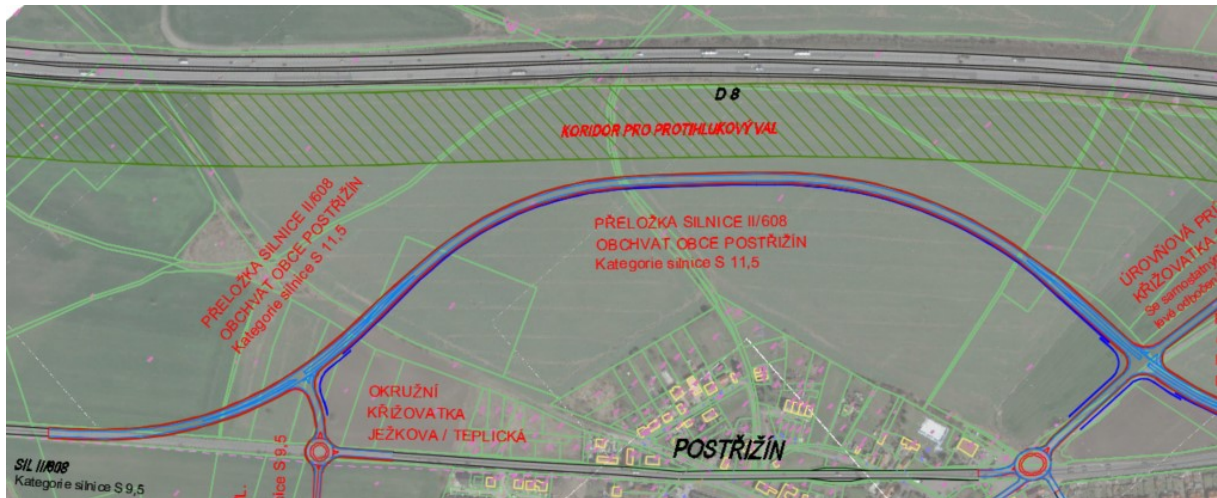
V místě stavby, ani v širším okolí se nanachází evropsky významné lokality z hlediska ochrany přírody, nevyskytují se zde chráněná území, rezervace, či přírodní památky. Dotčené území je v současné době převážně intenzivně zemědělsky využíváno a nenacházejí se zde významné cenné přírodní stanoviště. Není tak předpokládáno, že bude mít stavba významný negativní vliv na biotop chráněných rostlin a živočichů.

V řešeném území se rovněž nenacházejí žádné kulturní památky, plošná chráněná území, ani jiné objekty památkového zájmu.

Koridor pro přeložku silnice II/608 je definován šířkou ochranného pásma, čili vzdáleností 15m od osy jízdního pásu. Ve směru k obci bude koridor rozšířen o 10m široký pás izolační zeleni.

Popis alternativních návrhů

B.1 – Plynulý průběh silnice II/608 s nižší návrhovou rychlostí

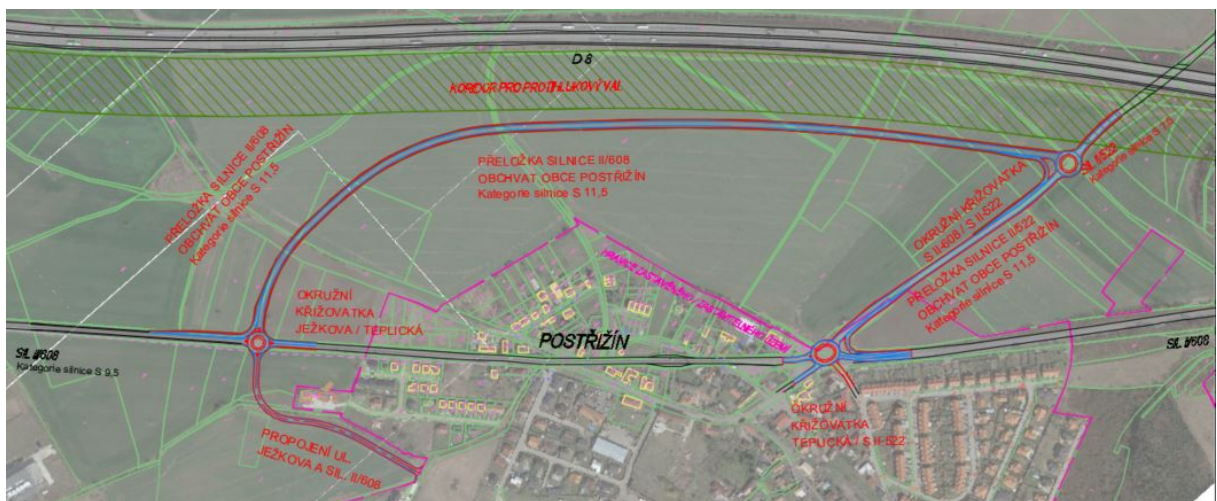


Tato varianta pracuje se směrovými prvky pro nižší návrhovou rychlost 70km/hod. Toto řešení umožní vložení směrových oblouků o menších poloměrech a tedy i efektivnější trasování komunikace s ohledem na přiblížení trasy silnice k tělesu D8 a tedy i minimalizaci zbytkových ploch mezi trasou přeložky silnice II/608 a D8.

Návrh je tvořen stejně jako u varianty pro návrhovou rychlost 90km/hod třemi komunikacemi. Délka trasy vlastní přeložky silnice II/608 bude vlivem úprav směrových oblouků o cca 30m delší.

Nevýhodou této varianty je snížení průjezdní rychlosti na tranzitní komunikaci.

B.2 – Napojení přeložky II/608 v okružních křižovatkách



Na začátku obce ve směru od Prahy bude v místě křížení II/608 a II/522 ponechána uvažovaná okružní křižovatka. Trasa silnice II/522 bude napříměna a vlastní komunikace rozšířena na návrhovou kategorii S11,5. V prostoru při koridoru pro protihlukový val podél D8 je navržena nová okružní křižovatka a silnice II/608 zde přesně kopíruje patu protihlukového valu. Na konci obce je přeložka II/608 plynule trasována k okružní křižovatce, kde je napojena na původní těleso. Pravá odbočení na všech okružních křižovatkách páteřní trasy budou řešena spojovacími větvemi (tzv. bypass). Délka trasy přeložky II/60 je v této variantě 1250m. Úpravy silnice II/522 jsou uvažovány v délce 520m.

Nevýhodou této varianty je přerušení plynulého provozu tranzitní dopravy okružními křižovatkami. Narušení plynulosti přispívá i trasování tranzitní dopravy po silnici II/522.

Rozbor majetkoprávních dopadů

Preferovaná varianta trasy obchvatu A se dotýká krom pozemků ve vlastnictví Obce Postřizín, ČR a Středočeského kraje i 11ti pozemků v soukromém vlastnictví. U většiny pozemků se jedná o ornou půdu, dále jsou zasaženy pozemky vedené jako vodní plocha, neplodná půda a komunikace.

Číslo pozemku dle KN	Vlastník pozemku
324/1 342/1	Středočeský kraj / KSUS Středočeského kraje
264/2 341/2 337/3 326/3	Obec Postřizín
359/2 359/3	ČR / ŘSD
264/4 264/29 264/28	Helísková Soňa
264/3 264/22 278	NOVYS s.r.o.
264/32 262/1 262/34	Černík Josef Maria
211 212 280	Jandová Jiřina
213 215/2	Naskosková Václava
202	Chalabová Jitka a Fleischerová Ladislava
276/4	Rozlílek Jan a Tomáš
277	Srbková Hana
279	Novotný Vlastimil
273	Šimkovská Miluše
203	Treml František