



ÚZEMNÍ STUDIE SÍDELNÍ ZELENĚ MĚSTA KRALUPY NAD VLTAVOU

**Garpen**  
zahradnická spol. s r.o.

KARTY VYBRANÝCH LOKALIT





### PROBLÉMY STRACHOV

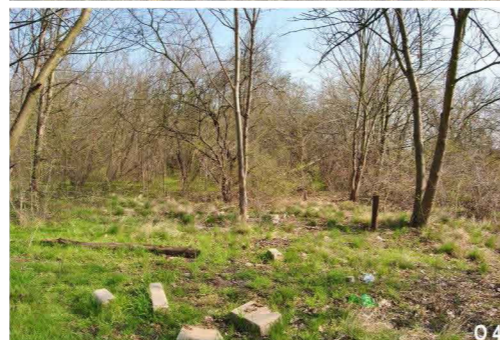
- nevhodné taxonomické složení, převaha exotů (nepůvodních taxonů)
- neadekvátní, extrémně intenzivní údržba (rozsáhlé tvarovací řezy keřů, intenzivní seč)
- mizivá ekologická hodnota (porosty poskytují živočichům pouze migrační koridor, úkryt a útočiště, nenabízejí potravní zdroje, resp. plnohodnotný životní prostor)
- chybí vybavenost a program
- mizivá návštěvnost / využití

### HÁJEK

- neprostopné území, omezená přístupnost z obytné zóny, chybí napojení do dalších částí (Strachov)

### ZELEŇ ZA TESCEM

- převaha trávníků s intenzivní sečí
- nevhodný tvarovací řez keřů



## NÁZEV PLOCH: STRACHOV A OKOLÍ

OZNAČENÍ PLOCH:

k.ú.: Lobeček [672866]

**P1; P2; O2; O3; O4; ZDi 1**

KATEGORIE DLE ÚP	orná půda, doprovodná a rozptýlená zeleň, louky a pastviny		
FUNKČNÍ TYP (FKJZ)	P - park; O - ostatní; ZDi - zeleň doprovodná izolační	VÝMĚRA (m <sup>2</sup> )	celková 197 580
SOUČASNÝ STAV	<p><b>STRACHOV</b> - Rozsáhlá plocha zeleně na hranici extravilánu, dlouhý a široký koridor tvořený jednotlivými navzájem propojenými „pokoji“ s neadekvátní taxonomickou skladbou (většina taxonů neopodstatněně nedomácího, exotického původu s minimální ekologickou hodnotou pro řešené území). Kompoziční schéma je postaveno na vysoké potřebě údržby (enormní ekonomická zátěž, neadekvátní řešení). Chybí vybavenost, minimální návštěvnost.</p> <p><b>HÁJEK</b> - Čtvercová parcela mezi poli, omezeně přístupná od obytné zástavby, částečně neudržovaný sad, částečně neprostopná vegetace převážně náletového, příroděblízkého charakteru (mladší až středněvěká sukcesní stadia), bez vybavenosti a programu, bez další návaznosti do krajiny či jiných ploch.</p> <p><b>ZELEŇ ZA TESCEM</b> - Izolační zeleň s podílem trávníku a spíše ojedinělými výsadbami keřů a stromů, bez vybavenosti a programu, navazuje na vstupní část do krajinářského parku Strachov, navazuje na izolační zeleň za OD Tesco a Lidl - zelenou a pěší osu.</p>		
ZHDNOCENÍ EKOLOGICKÝCH FUNKCÍ	O 3, O 4 - vysoká; P 1, P 2, ZDi 1 - průměrná; O 2 - nízká		
DRUHOVÁ SKLADBA	P 1 - nevhodná; P 2, O 2 - nedostatečná; O 3, O 4 - výborná / ideální; ZDi - převážně vhodná		
	<p><b>O 3, O 4, P 2</b> - <i>A. platanoides</i>, <i>Fraxinus excelsior</i>, <i>A. campestre</i>, <i>Malus</i>, <i>Quercus</i>, <i>Rosa canina</i>, <i>Prunus sp.</i>, <i>A. pseudoplatanus</i></p> <p><b>O 2, ZDi 1</b> - <i>P. sylvestris</i>, <i>P. nigra</i>, <i>Quercus</i>, <i>C. betulus</i>, <i>Forsythia sp.</i>, <i>Fr. excelsior</i>, <i>A. pseudo.</i>, <i>A. platanoides</i>, <i>Cornus sp.</i>, <i>Ligustrum vulgare</i>, <i>Lonicera sp.</i></p>		
VĚKOVÁ STRUKTURA	stabilizovaní jedinci ve fázi dynamického růstu		
ZDRAVOTNÍ A PĚSTEBNÍ STAV	P1, P2, O3 - vhodný (drobné nedost.)	ADEKVÁTNOST PÉČE	P1, O2 - nevhodná
	O2, O4, ZDi 1 - průměrný (část zanedbaný)		P2, O4 - přev. vhodná; O3 - adekvátní / ideální
NÁVRH ITÚ (INTENZITNÍ TŘÍDA ÚDRŽBY)	III - extenzivní údržba		
PRIORITA OBNOVY / ETAPIZACE	P 1, P 2, O 2, O 4 - potřeba zásahu v dohledné době (II. etapa - do 10 let)		
	O 3, ZDi 1 - bez potřeby zásahu (udržování stávajícího stavu)		
VYBAVENOST PLOCHY	zcela chybějící	PŘÍSTUPNOST PLOCHY	přístupné bez omezení
STŘETY	ochrana přírody - systém ekologické stability, biodiverzita, průmyslová zóna, náročnost údržby		
FUNKČNOST PLOCHY	P 1 - nefunkční; P 2, O 2 - převážně nefunkční; O 3 - funkční; O 4, ZDi 1 - převážně funkční		
CÍLOVÝ STAV	<p><b>STRACHOV</b> - Krajinářský rekreační park s ekologickou hodnotou.  <b>Doporučený zásah</b> - řízená sukcese, postupná náhrada exotů domácími druhy, redukce intenzity údržby / extenzifikace. Vybavení plochy adekvátním mobiliárem a programovou náplní.  <b>Nezbytný zásah</b> - redukce intenzity údržby - extenzifikace</p> <p><b>HÁJEK</b> - vyřešení přístupnosti plochy od obytné zóny, napojení na park Strachov, základní zprostopnění zarostlé části, avšak zachování divokosti a ekologické fce. Doplnění mobiliáře a programu (ekologie, domácí druhy, řízená sukcese). Vymezení nové plochy zeleně na pozemcích města spojující plochy ZDi 1, O 4, P 1, P 2, konkrétní rozsah a podobu nutno projednat s vlastníkem pozemku.</p> <p><b>ZELEŇ ZA TESCEM</b> - Posílení vzrůstné vegetace, vytvoření okraje porostu - ekoton (vyššími keři) při zachování přehlednosti prostoru, eliminace plošných výsadeb tvarovaných řezem, náhrada trávníku květnatou loukou.</p>		

## ÚZEMNÍ STUDIE SÍDELNÍ ZELEŇ MĚSTA KRALUPY NAD VLTAVOU

Zpracovatel: **Garpen zahradnická spol. s r.o.**  
 sídlo: Na Vršku 160, 250 67, Klecany  
 e-mail: info@garpen.cz; www.garpen.cz

Vypracoval:  
 Ing. Markéta Pešičková  
 Ing. Radek Csáno, DiS.  
 Ing. David Třešňák



Zadavatel: **Město Kralupy nad Vltavou**  
 MÚ Kralupy nad Vltavou, Palackého nám. 1, 278 01 Kralupy nad Vltavou  
 e-mail: mesto@mestokralupy.cz; www.mestokralupy.cz



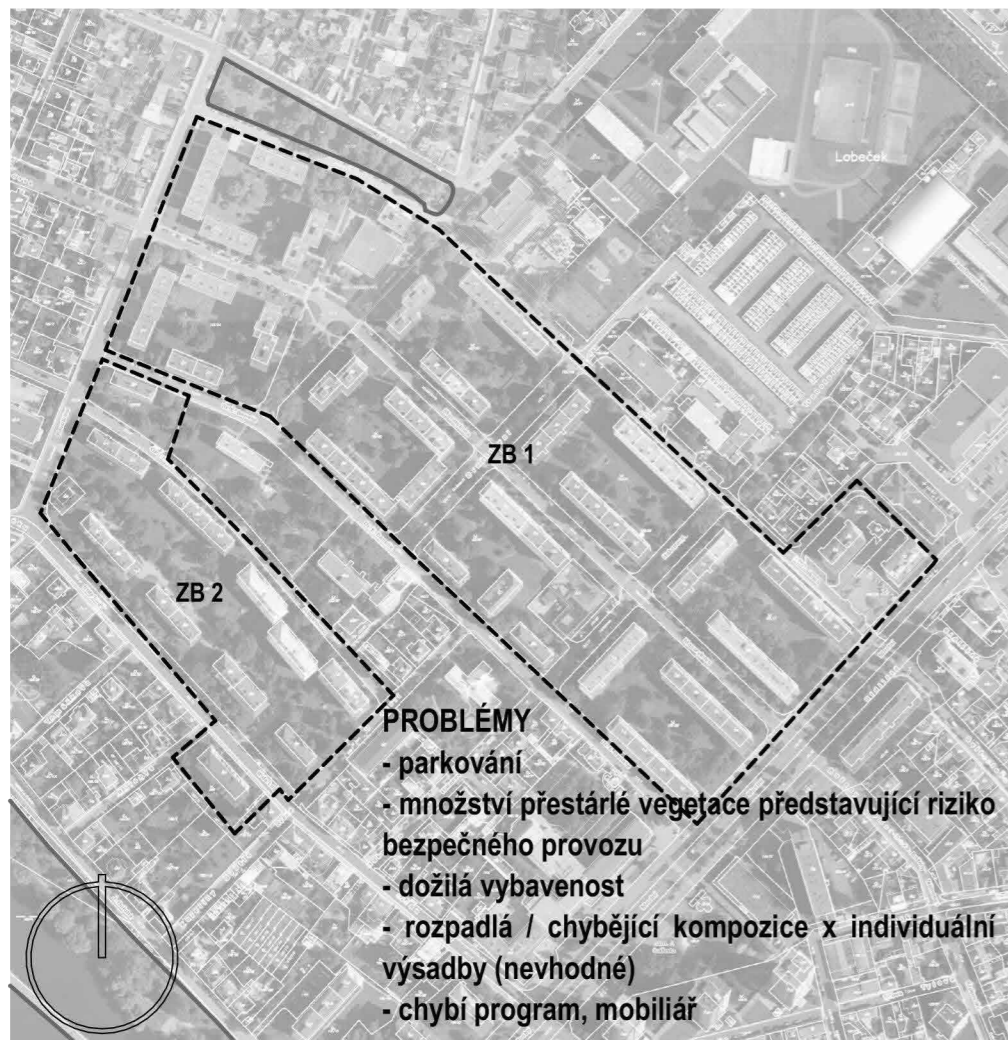
Název výkresu:

KARTA LOKALIT - STRACHOV A OKOLÍ

stupeň PD: STUDIE  
 datum: 11/ 2019  
 měřítko: 1:5000

**P1; P2; O2;  
 O3; O4; ZDi 1**





#### PROBLÉMY

- parkování
- množství přestálé vegetace představující riziko bezpečného provozu
- dožilá vybavenost
- rozpadlá / chybějící kompozice x individuální výsadby (nevhodné)
- chybí program, mobiliář

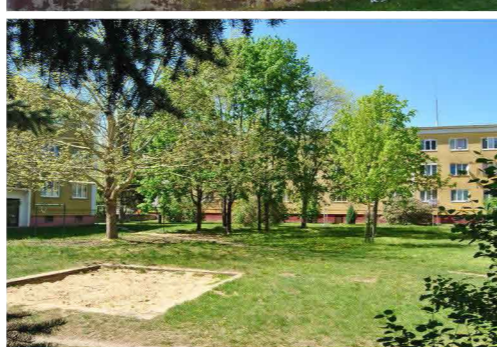
#### POKRAČOVÁNÍ CÍLOVÉHO STAVU

- revize stavu a návrh nové kompozice a provozu
- revize stávající / návrh funkční cestní sítě a veřejných prostranství (odpočívadel)
- revize parkování (bez záboru hodnotnějších ploch zeleně) při použití propustných povrchů
- návrh programové náplně pro široké spektrum uživatelů (dle demografické studie či participačním plánováním)
- revize stávající vegetace a návrh jejího zásadního posílení o novou generaci stromového patra, vytvoření kulís živých plotů vytvářejících přiměřenou intimitu prostoru (clona parkování)
- možnost založení komunitních zahrádek (dle demograf. průzkumu)
- nová koncepce musí zohlednit principy adaptační strategie (substráty pro perspektivní růst vegetace, vsak dešťových vod, intenzivní udržitelné výsadby, tvorba mikroklimaticky kvalitního prostředí apod.)

#### DRUHOVÁ SKLADBA

**ZB 1** - *Platanus acerifolia*, *A. plat.* 'Crimson King', *Aesculus*, *Sophora japonica*, *A. plat.*, *Q. rubra*, *B. pendula*, *A. campestris*, *P. nigra*, *P. sylvestris*, *Ps. menziesii*, *S. alba* 'Tristis', *Rhus*, *Pr. padus*, *P. abies*, *P. pungens*, *Malus*, *Sorbus aria*, *Corylus colurna*, *Larix*, *A. plat.* 'Globosum', *T. plat.*, *Prunus*, *Ulmus minor*, *Abies*, *A. saccharinum*, *P. pungens* 'Glauca', *T. cordata*, *Fr. excelsior*, *Pop. x canescens*, *C. betulus* 'Fastigiata', *A. negundo*, *Juglans*, *Fr. exc.* 'Pendula', *Ulmus carpinifolia*, *Rosa canina*, *Pyracantha*, *Spiraea*, *Chaenomeles*, *Forsythia*, *Sambucus nigra*, *Syringa*, *Philadelphus*, *Lig. vulgare*, *Taxus*, *Lon. tatarica*, *Juniperus*, *Vib. opulus*, *Lon. maackie*, *Berberis*, *Lon. nitida*, *Tamarix*, *P. laurocerasus*, *Laburnum*, *Ribes alpinum*, *Thuja*, *Physocarpus opulifolius*, *Ribes sanguineum*, *Hybiscus syriacus*

**ZB 2** - *A. pseudo.*, *A. plat.*, *P. sylvestris*, *P. nigra*, *P. strobus*, *A. plat.* 'Crimson King', *A. plat.* 'Globosum', *P. abies*, *B. pendula*, *Aesculus*, *T. cordata*, *T. plat.*, *Q. robur*, *Prunus*, *Fr. excelsior*, *Juglans*, *Ailanthus*, *Malus*, *P. fruticosa* 'Globosa', *Larix*, *Forsythia*, *Lonicera*, *Syringa*, *Taxus*, *Vib. op.* 'Roseum', *Vib. rhyti.*, *Spiraea*, *Vib. opulus*, *Chaenomeles*, *Philadelphus*, *Sambucus nigra*, *Juniperus*, *Kerria japonica*, *Corylus avellana*, *P. cerasifera* 'Nigra', *Rosa canina*, *Ribes alpinum*, *Mahonia*, *Pyrus*, *Buxus*, *Chamaecyparis*, *Thuja*, *P. pungens* 'Glauca', *Rosa* (v sortách), *Q. rubra*, *Pseudotsuga menziesii*, *Berberis*



NÁZEV PLOCH: ŠTEFÁNIKOVA; DR.E. BENEŠE; TŘÍDA LEGÍÍ

OZNAČENÍ PLOCH:

k.ú.: Lobeček [672866]

**ZB 1; ZB 2**

KATEGORIE DLE ÚP

BH - bydlení hromadné

FUNKČNÍ TYP (FKJZ)

ZB - zeleň obytných souborů

VÝMĚRA (m<sup>2</sup>)

celková 77 500

SOUČASNÝ STAV

Sídelní celky hodnotné urbanistické koncepce s velkorysími plochami zeleně a veřejných prostranství. Kompozice výsadby je však dožívající, rozpadající se, programová náplň a vybavenost ploch je nevyhovující či dožilá. Řada dřevin je přestálá bez dostatečné údržby, představuje ohrožení bezpečného provozu.

ZHODNOCENÍ EKOLOGICKÝCH FUNKCÍ

průměrná

DRUHOVÁ SKLADBA

převážně vhodná

Taxony vypsány pod orientační mapkou.

VĚKOVÁ STRUKTURA

ZB 1, ZB 2 - dospělý jedinec za kulminací růstu

ZDRAVOTNÍ A PĚSTEBNÍ STAV

průměrný, částečně zanedbaný

ADEKVÁTNOST PÉČE

ZB 1 - převážně vhodná

ZB 2 - převážně nevhodná

NÁVRH ITŮ (INTENZITNÍ TŘÍDA ÚDRŽBY)

II - intenzivní údržba

PRIORITA OBNOVY / ETAPIZACE

potřeba zásahu v dohledné době (II. etapa - do 10 let)

VYBAVENOST PLOCHY

ZB 1 - podprůměrná (částečně funkční)

PŘÍSTUPNOST PLOCHY

přístupné bez omezení

ZB 2 - průměrná

STŘETÝ

parkování, rekreace různých uživatelských skupin (různé zájmy), mikroklima, individuální výsadby

FUNKČNOST PLOCHY

ZB 1 - převážně funkční (bez změny koncepce); ZB 2 - převážně nefunkční (změna koncepce)

CÍLOVÝ STAV

- Multifunkční plocha kvalitní zeleně
- s funkcí každodenní rekreace pro široké spektrum obyvatel území
  - s mikroklimatickou funkcí
  - společenské funkce (sociální)

Doporučený zásah - Celková rekonstrukce exteriéru obytného souboru (dále viz Pokračování cílového stavu)

Nezbytný zásah - nezbytné ošetření stromů z hlediska provozní bezpečnosti a zdravotního řezu

## ÚZEMNÍ STUDIE SÍDELNÍ ZELENĚ MĚSTA KRALUPY NAD VLTAVOU

Zpracovatel: **Garpen zahradnická spol. s r.o.**  
sídlo: Na Vršku 160, 250 67, Klecany  
e-mail: info@garpen.cz; www.garpen.cz

Vypracoval:  
Ing. Markéta Pešičková  
Ing. Radek Csáno, DiS.  
Ing. David Třešňák



Zadavatel: **Město Kralupy nad Vltavou**  
MÚ Kralupy nad Vltavou, Palackého nám. 1, 278 01 Kralupy nad Vltavou  
e-mail: mesto@mestokralupy.cz; www.mestokralupy.cz



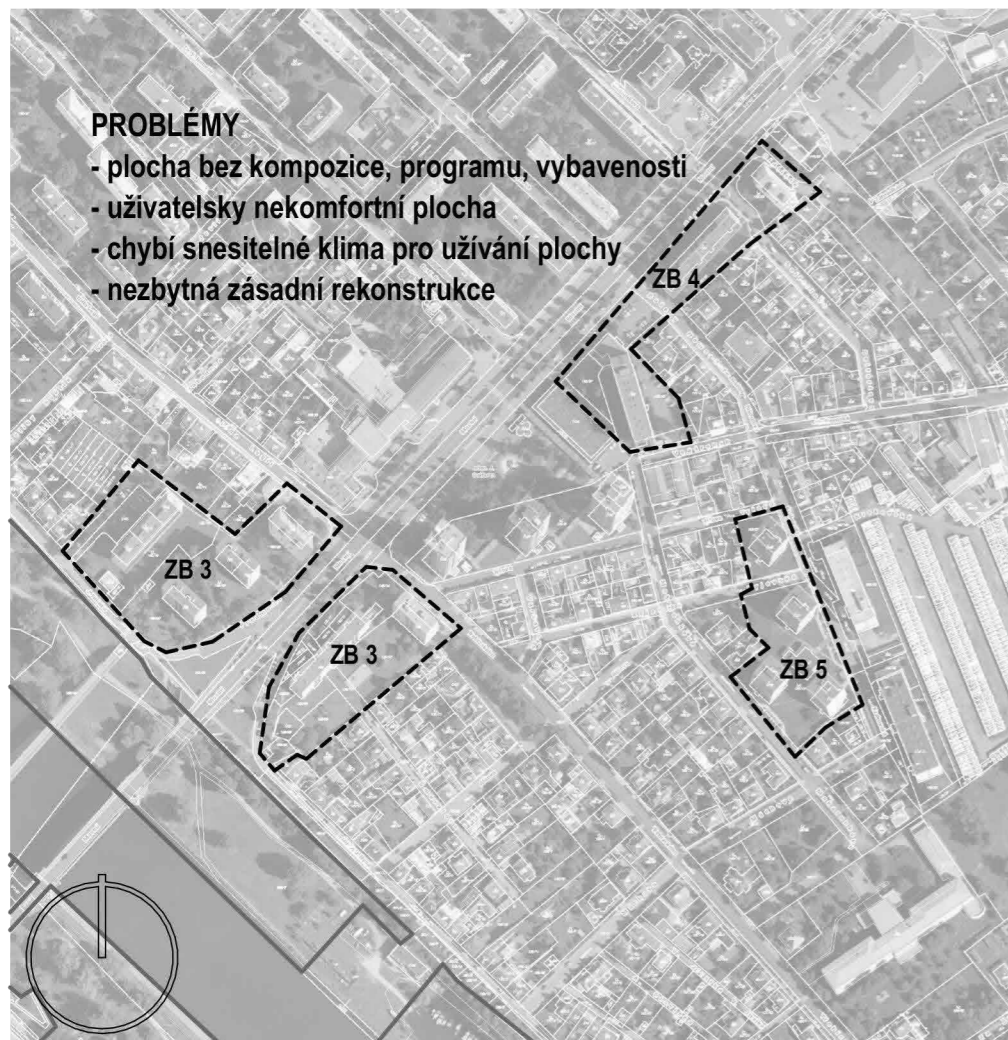
Název výkresu:

KARTA LOKALIT - ŠTEFÁNIKOVA; DR.E. BENEŠE; TŘÍDA LEGÍÍ

stupeň PD: STUDIE  
datum: 11/ 2019  
měřítko: 1:5000

**ZB 1; ZB 2**





#### PROBLÉMY

- plocha bez kompozice, programu, vybavenosti
- uživatelsky nekomfortní plocha
- chybí snesitelné klima pro užívání plochy
- nezbytná zásadní rekonstrukce



#### POKRAČOVÁNÍ CÍLOVÉHO STAVU

- návrh nové kompozice a provozu
- revize stávající / návrh funkční cestní sítě a veřejných prostranství (odpočívadel)
- revize parkování (bez záboru hodnotnějších ploch zeleně) při použití propustných povrchů
- návrh programové náplně pro široké spektrum uživatelů (dle demografické studie či participačním plánováním)
- revize stávající vegetace a návrh jejího zásadního posílení o novou generaci stromového patra, vytvoření kulís živých plotů vytvářejících přiměřenou intimitu prostoru (clona parkování).
- Nová koncepce musí zohlednit principy adaptační strategie (substráty pro perspektivní růst vegetace, vsak dešťových vod, intenzivní udržitelné výsadby, tvorba mikroklimaticky kvalitního prostředí apod.)

#### NÁZEV PLOCH: PŘEDMOSTÍ; B. NĚMCOVÉ; KRAKOVSKÁ

OZNAČENÍ PLOCH:

k.ú.: Lobeček [672866]

**ZB 3; ZB 4; ZB 5**

KATEGORIE DLE ÚP	BH - bydlení hromadné		
FUNKČNÍ TYP (FKJZ)	ZB - zeleň obytných souborů	VÝMĚRA (m <sup>2</sup> )	celková 25 400
SOUČASNÝ STAV	Plochy kolem menších obytných souborů nízké kvality bez dostatku vhodné vegetace a vybavenosti. Velmi neupokojivý stav včetně nepříznivého mikroklimatu.		
ZHODNOCENÍ EKOLOGICKÝCH FUNKCÍ	nízká		
DRUHOVÁ SKLADBA	ZB 3, ZB 4 - převážně vhodná; ZB 5 - nedostatečná, chybějící, nevyhovující <b>ZB 3</b> - <i>A. grandis, Ps. menziesii, P. abies, A. pseudo., A. pseudo. 'Drummondii', P. nigra, P. sylvestris, A. alba, B. pendula, A. saccharinum, Corylus colurna, Pyrus, Prunus, Aesculus, Malus, Syringa, Taxus, Crataegus, Philadelphus, Forsythia, Physocarpus, Lonicera, Ligustrum, Mahonia, Sambucus nigra, Viburnum farreri</i> <b>ZB 4</b> - <i>T. cordata, Juglans regia, P. nigra, Lon. tatarica, Forsythia, Syringa, Ps. menziesii, P. sylvestris, P. pungens, P. pungens 'Glauca', Rosa, Thuja, Abies, Picea abies, Fraxinus excelsior, Laburnum</i> <b>ZB 5</b> - <i>T. cordata, T. plat., B. pendula, A. pseudo., Lon. tatarica, Spiraea, Forsythia, Prunus, Rosa, Symph. albus, Juglans regia, Pinus sylvestris, Picea pungens 'Glauca', Syringa vulgaris, Fraxinus excelsior</i>		
VĚKOVÁ STRUKTURA	ZB 3, ZB 4 - dospělý jedinec za kulminací růstu ZB 5 - stabilizovaný jedinec ve fázi dynamického růstu		
ZDRAVOTNÍ A PĚSTEBNÍ STAV	ZB 3, ZB 4 - nedostatečný (vyž. zásah)	ADEKVÁTNOST PÉČE	ZB 3 - převážně nevhodná ZB 4, ZB 5 - převážně vhodná
NÁVRH ITŮ (INTENZITNÍ TŘÍDA ÚDRŽBY)	II - intenzivní údržba		
PRIORITA OBNOVY / ETAPIZACE	potřeba zásahu v dohledné době (II. etapa - do 10 let)		
VYBAVENOST PLOCHY	ZB 3 - podprůměrná (částečně funkční)	PŘÍSTUPNOST PLOCHY	přístupné bez omezení ZB 4, ZB 5 - zcela chybějící
STŘETÝ	parkování, rekreace různých uživatelských skupin (různé zájmy), mikroklima, individuální výsadby		
FUNKČNOST PLOCHY	převážně nefunkční (změna koncepce, nutný projekt rekonstrukce)		
CÍLOVÝ STAV	Multifunkční plocha kvalitní zeleně <ul style="list-style-type: none"> <li>- s funkcí každodenní rekreace pro široké spektrum obyvatel území</li> <li>- s mikroklimatickou funkcí</li> <li>- společenské funkce (sociální)</li> </ul> Doporučený zásah - Celková rekonstrukce exteriéru obytného souboru (viz Pokračování cílového stavu) Nezbytný zásah - nezbytné ošetření stromů z hlediska provozní bezpečnosti a zdravotního řezu		

#### ÚZEMNÍ STUDIE SÍDELNÍ ZELENĚ MĚSTA KRALUPY NAD VLTAVOU

Zpracovatel: **Garpen zahradnická spol. s r.o.**  
sídlo: Na Vršku 160, 250 67, Klecany  
e-mail: info@garpen.cz; www.garpen.cz

Vypracoval:  
Ing. Markéta Pešičková  
Ing. Radek Csáno, DiS.  
Ing. David Třešňák



Zadavatel: **Město Kralupy nad Vltavou**  
MÚ Kralupy nad Vltavou, Palackého nám. 1, 278 01 Kralupy nad Vltavou  
e-mail: mesto@mestokralupy.cz; www.mestokralupy.cz

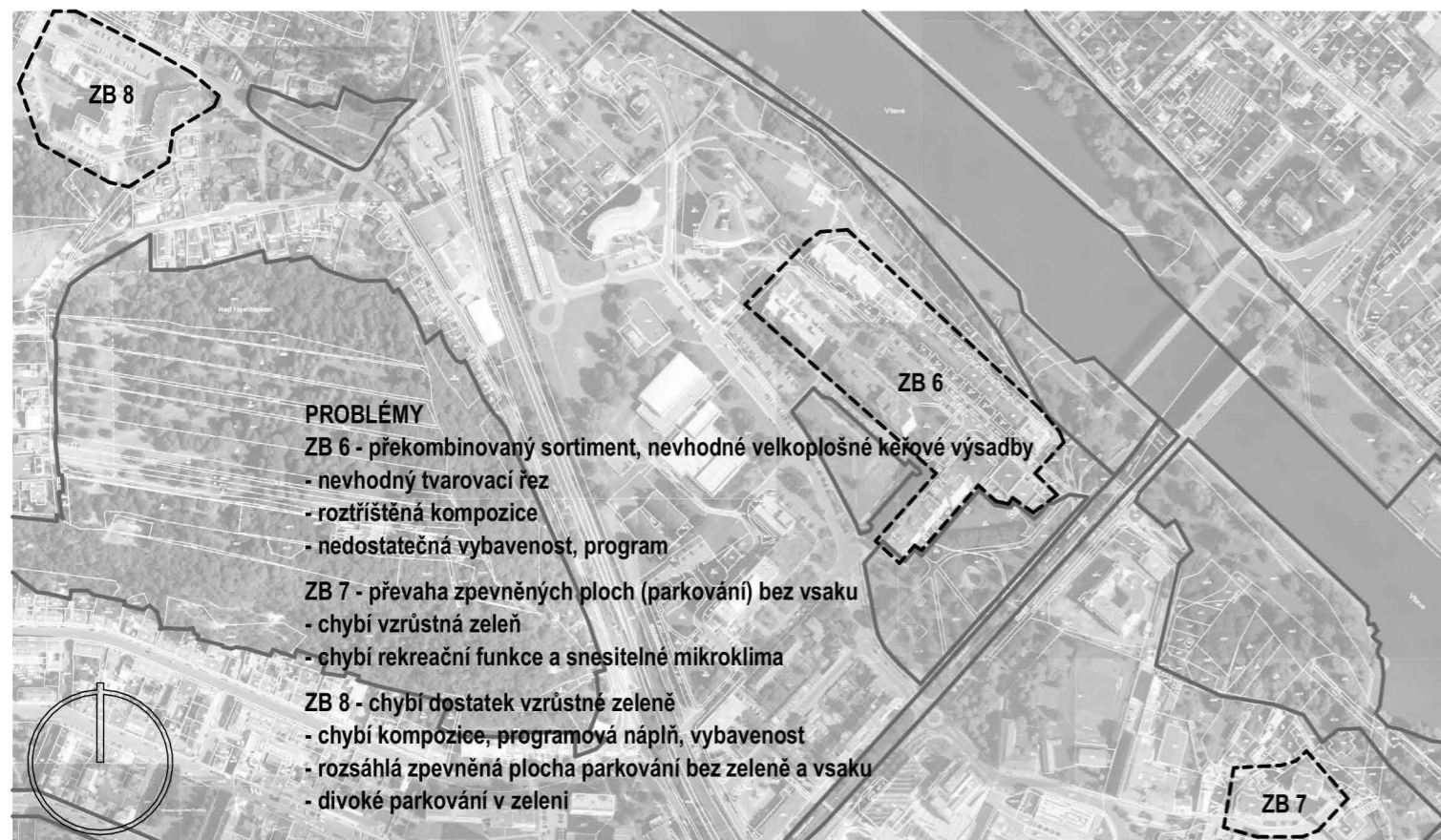


Název výkresu:  
**KARTA LOKALIT - PŘEDMOSTÍ; B. NĚMCOVÉ; KRAKOVSKÁ**

stupeň PD: STUDIE  
datum: 11/ 2019  
měřítko: 1:5000

**ZB 3; ZB 4;  
ZB 5**





**PROBLÉMY**

**ZB 6 - překombinovaný sortiment, nevhodné velkoplošné keřové výsadby**

- nevhodný tvarovací řez
- roztržitá kompozice
- nedostatečná vybavenost, program

**ZB 7 - převaha zpevněných ploch (parkování) bez vsaku**

- chybí vzrůstná zeleň
- chybí rekreační funkce a snesitelné mikroklima

**ZB 8 - chybí dostatek vzrůstné zeleně**

- chybí kompozice, programová náplň, vybavenost
- rozsáhlá zpevněná plocha parkování bez zeleně a vsaku
- divoké parkování v zeleni



**DRUHOVÁ SKLADBA**

**ZB 6** - *S. alba*, *S. alba* 'Tristis', *Pop. nigra*, *Pop. nigra* 'Italica', *P. padus*, *C. stolonifera*, *C. alba*, *Vib. op.*, *A. negundo*, *A. plat.*, *A. campestre*, *A. tatarica*, *A. plat.* 'Crimson King', *Euonymus*, *Symph. albus*, *Q. robur*, *T. cordata*, *Taxus.*, *Ribes alpinum*, *Sophora japonica*, *Cotoneaster.*, *Syringa.*, *P. laurocerasus*, *Symph. x chenaultii* 'Hancock', *Chaenomeles*, *Mahonia*, *Forsythia*, *Sp. nipponica*, *B. thun.* 'Atropurpurea', *Laburnum*, *Sp. 'Little Princess'*, *Sp. salicifolia*, *Corylus colurna*, *S. aria*, *S. aucuparia*, *Prunus.*, *Vib. op.* 'Roseum', *Lon. xylosteum*, *Lon. tatarica*, *Physo.* (v sortách), *Rosa glauca*, *Pot. fruticosa*, *Stephanandra*, *Rosa rugosa*, *Platanus acerifolia*, *B. pendula*, *P. nigra*, *A. plat.* 'Globosum', *Tamarix*, *Cor. avellana*, *Cor. avellana* 'Purpurea', *Eleagnus angustifolia*, *Crataegus*, *Philadelphus*, *Fr. omus*, *F. sylvatica*, *P. sylvestris*, *Pr. fruticosa* 'Globosa', *Pr. avium*, *P. pungens*, *P. abies*, *Juniperus*, *Rosa*, *Magnolia*

**ZB 7** - *Juglans regia*, *Pr. fruticosa* 'Globosa', *T. cordata*, *Juniperus*, *Pr. cerasifera* 'Nigra', *Pr. cerasifera*



**ZB 8** - *A. negundo*, *B. pendula*, *Pr. avium*, *P. nigra*, *Juniperus*, *Weigelia*, *Hybiscus*, *Ligustrum*, *Forsythia*, *Stephanandra incisa*, *Spiraea*, *P. abies*, *Populus*

**POKRAČOVÁNÍ CÍLOVÉHO STAVU**

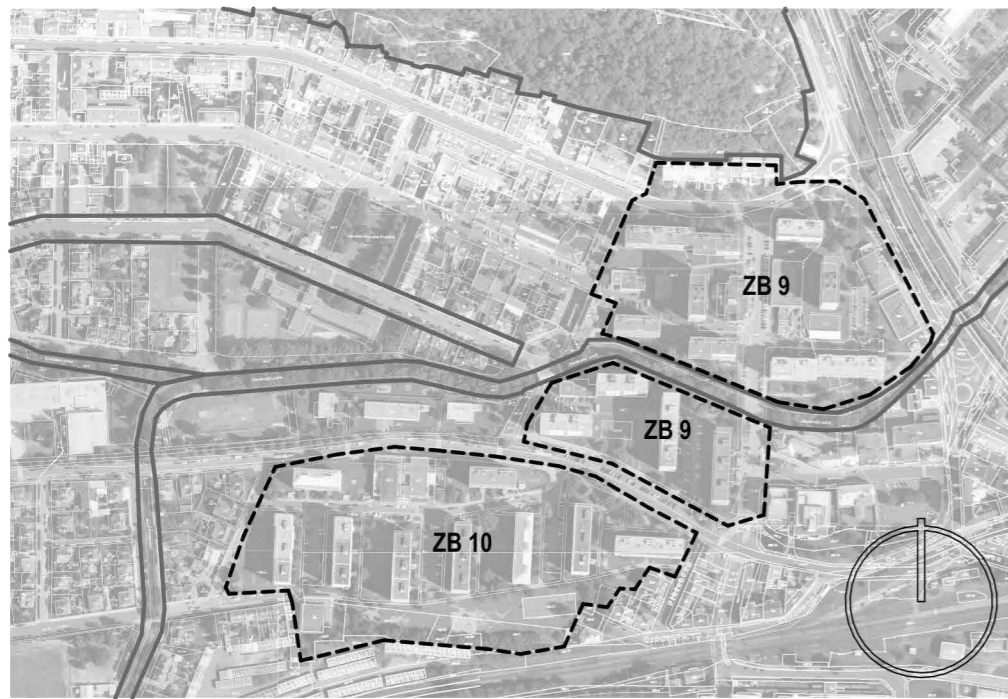
- revize stavu a návrh nové kompozice a provozu
- revize stávající / návrh funkční cestní sítě a veřejných prostranství (odpočívadel)
- revize parkování (bez záboru hodnotnějších ploch zeleně) při použití propustných povrchů
- návrh programové náplně pro široké spektrum uživatelů (dle demografické studie či participačním plánováním)
- revize stávající vegetace a návrh jejího zásadního posílení o novou generaci stromového patra, vytvoření kulis živých plotů vytvářejících přiměřenou intimitu prostoru (clona parkování)
- nová koncepce musí zohlednit principy adaptační strategie (substráty pro perspektivní růst vegetace, vsak dešťových vod, intenzivní udržitelné výsadby, tvorba mikroklimaticky kvalitního prostředí apod.)

<b>NÁZEV PLOCH: HÁLKOVA; U CUKROVARU; RYBOVA</b>		<b>OZNAČENÍ PLOCH:</b>	
k.ú.: Lobeč [672912]; Kralupy nad Vltavou [672718]		<b>ZB 6; ZB 7; ZB 8</b>	
<b>KATEGORIE DLE ÚP</b>	BH - bydlení hromadné		
<b>FUNKČNÍ TYP (FKJZ)</b>	ZB - zeleň obytných souborů	<b>VÝMĚRA (m<sup>2</sup>)</b>	celková 35 080
<b>SOUČASNÝ STAV</b>	<p><b>ZB 6 sídliště U Cukrovaru</b> - rozsáhlá plocha zeleně v centru města. Roztržitá kompozice s nevhodným množstvím použitých taxonů a nadměrnou potřebou údržby (velkoplošné keřové výsadby udržované tvarovacím řezem). Programová náplň a vybavenost je spíše průměrná, vzhledem k významu a poloze lokality v rámci sídla nedostatečná.</p> <p><b>ZB 7 obytný soubor v ulici Rybova</b> - velká plocha zeleně u obytného souboru s nedostatkem vzrůstné vegetace, chybějící kompozicí, programovou náplní a vybaveností (částečně substituováno individuálními počiny), rozsáhlým parkováním včetně záboru zeleně.</p> <p><b>ZB 8 obytný soubor v ulici Hálkova</b> - plochy parkování a zeleně kolem nového menšího obytného souboru. Převaha zpevněných ploch, nedostatek vzrůstné zeleně, chybí rekreační zázemí.</p>		
<b>ZHODNOCENÍ EKOLOGICKÝCH FUNKCÍ</b>	ZB 6 - průměrná; ZB 7, ZB 8 - nízká		
<b>DRUHOVÁ SKLADBA</b>	<p>ZB 6 - převážně vhodná</p> <p>ZB 7, ZB 8 - nedostatečná, chybějící, nevyhovující</p> <p>Taxonys vypsány pod orientační mapkou.</p>		
<b>VĚKOVÁ STRUKTURA</b>	<p>ZB 6, ZB 8 - dospělý jedinec za kulminací růstu</p> <p>ZB 7 - stabilizovaný jedinec ve fázi dynamického růstu</p>		
<b>ZDRAVOTNÍ A PĚSTEBNÍ STAV</b>	ZB 6, ZB 8 - průměrný, částečně zanedb.	<b>ADEKVÁTNOST PÉČE</b>	ZB 6, ZB 8 - přev. nevhodná
<b>NÁVRH ITŮ (INTENZITNÍ TŘÍDA ÚDRŽBY)</b>	ZB 7 - vhodný, drobné nedostatky		ZB 7 - převážně vhodná
<b>PRIORITA OBNOVY / ETAPIZACE</b>	potřeba zásahu v dohledné době (II. etapa - do 10 let)		
<b>VYBAVENOST PLOCHY</b>	ZB 6 - průměrná	<b>PŘÍSTUPNOST PLOCHY</b>	přístupné bez omezení
<b>STŘETÝ</b>	ZB 7 - podprůměrná (částečně funkční); ZB 8 - zcela chybějící		
<b>FUNKČNOST PLOCHY</b>	parkování, rekreace různých uživatelských skupin (různé zájmy), mikroklima, individuální výsadby		
<b>FUNKČNOST PLOCHY</b>	převážně nefunkční (změna koncepce, nutný projekt rekonstrukce)		
<b>CÍLOVÝ STAV</b>	<p>Multifunkční plochy kvalitní zeleně</p> <ul style="list-style-type: none"> <li>- s funkcí každodenní rekreace pro široké spektrum obyvatel území</li> <li>- s mikroklimatickou funkcí</li> <li>- společenské funkce (sociální)</li> </ul> <p><b>Doporučený zásah</b> - Celková rekonstrukce exteriéru obytných souborů (viz Pokračování cílového stavu).</p> <p><b>Nezbytný zásah</b> - nezbytné ošetření stromů z hlediska provozní bezpečnosti a zdravotního řezu</p>		

**ÚZEMNÍ STUDIE SÍDELNÍ ZELENĚ MĚSTA KRALUPY NAD VLTAVOU**

<p>Zpracovatel: <b>Garpen zahradnická spol. s r.o.</b>          sídlo: Na Vršku 160, 250 67, Klecany          e-mail: info@garpen.cz; www.garpen.cz</p>	<p>Vypracoval:          Ing. Markéta Pešičková          Ing. Radek Csáno, DiS.          Ing. David Třešňák</p>	
<p>Zadavatel: <b>Město Kralupy nad Vltavou</b>          MÚ Kralupy nad Vltavou, Palackého nám. 1, 278 01 Kralupy nad Vltavou          e-mail: mesto@mestokralupy.cz; www.mestokralupy.cz</p>		
<p>Název výkresu:  <b>KARTA LOKALIT - HÁLKOVA; U CUKROVARU; RYBOVA</b></p>	<p>stupeň PD: STUDIE          datum: 11/ 2019          měřítko: 1:5000</p>	<p><b>ZB 6; ZB 7;          ZB 8</b></p>





#### PROBLÉMY

**ZB 9 - parkování, chybí vhodné kompoziční řešení, nedostatečná programová náplň a vybavenost. Nedostatek vzrůstné zeleně (nevyhovující mikroklima)**

**ZB 10 - ve většině plochy proběhla rozsáhlá a kvalitní revitalizace, pouze charakter výsadeb by bylo vhodné zrevidovat z hlediska vhodnosti taxonů a prostorových parametrů výsadeb. Žádoucí dokončení revitalizace ve zbytku sídliště včetně parkovacích ploch (vzrůstná zeleň, propustné povrchy).**

#### POKRAČOVÁNÍ CÍLOVÉHO STAVU - ZB 9 SÍDLIŠTĚ HŮRKA

- revize stavu a návrh nové kompozice a provozu
- revize stávající / návrh funkční cestní sítě a veřejných prostranství (odpočivadel)
- revize parkování (bez záboru hodnotnějších ploch zeleně) při použití propustných povrchů
- návrh programové náplně pro široké spektrum uživatelů (dle demografické studie či participacním plánováním)
- revize stávající vegetace a návrh jejího zásadního posílení o novou generaci stromového patra, vytvoření kulis živých plotů vytvářejících přiměřenou intimitu prostoru (clona parkování).
- Nová koncepce musí zohlednit principy adaptační strategie (substráty pro perspektivní růst vegetace, vsak dešťových vod, intenzivní udržitelné výsadby, tvorba mikroklimaticky kvalitního prostředí apod.)



### NÁZEV PLOCH: HŮRKA; V ZÁTIŠÍ

OZNAČENÍ PLOCH:

k.ú.: Lobeč [672912]; Kralupy nad Vltavou [672718]

**ZB 9; ZB 10**

KATEGORIE DLE ÚP	BH - bydlení hromadné		
FUNKČNÍ TYP (FKJZ)	ZB - zeleň obytných souborů	VÝMĚRA (m <sup>2</sup> )	celková 54 350
SOUČASNÝ STAV	Plochy zeleně kolem obytných domů v přiměřeném, dostatečném rozsahu. <b>ZB 9 sídliště Hůrka</b> - vegetace spíše nekonceptní, nahodilá, částečně založená individuálními počiny. Kompozice ploch, program a vybavenost nekvalitní, podprůměrná. Plochy parkování kolidují s potenciálním prostorem pro rekreaci. Pro část území (mezi Zákolanským potokem a ulicí Gen. Klapálka) je zpracována koncepční studie rekonstrukce exteriéru a vybavenosti. Chybí zde řešení vegetace sídliště, což je neoddelitelná součást obytného prostoru. Obsah studie a ilustrační vizualizace jsou nedostatečně podrobné, aby bylo možné zhodnotit kvalitu vlastního návrhu. Pro jakýkoliv zásah v území je nezbytné vypracovat (podrobnější) podklad, na jehož podobě se bude podílet autorizovaný krajinářský architekt (může být generálním dodavatelem). <b>ZB 10 sídliště V Zátiší</b> - většina ploch prošla zásadní rekonstrukcí, byla zrevidována kompozice území, doplněna programová náplň a mobiliář, realizovány nové dosadby. Část ploch zůstala nedořešena, včetně parkovacích ploch (doplnění vzrůstnou vegetací, propustné povrchy).		
ZHODNOCENÍ EKOLOGICKÝCH FUNKCÍ	ZB 9 - nízká; ZB 10 - průměrná		
DRUHOVÁ SKLADBA	převážně vhodná <b>ZB 9</b> - <i>A. pseudo.</i> , <i>Forsythia</i> , <i>Prunus</i> , <i>Malus</i> , <i>B. pendula</i> , <i>A. plat.</i> 'Drummondii', <i>Tilia</i> , <i>P. cerasifera</i> 'Nigra', <i>Syringa</i> , <i>Aesculus</i> , <i>P. sylvestris</i> , <i>P. nigra</i> , <i>Thuja</i> , <i>Juniperus</i> , <i>P. abies</i> , <i>Lonicera</i> , <i>Fr.excelisior</i> , <i>P. pungens</i> , <i>A. negundo</i> , <i>Forsythia</i> , <i>Ligustrum</i> <b>ZB 10</b> - <i>Tilia</i> , <i>B. pendula</i> , <i>A. plat.</i> , <i>A. pseudo.</i> , <i>P. sylvestris</i> , <i>A. plat.</i> 'Crimson King', <i>Aesculus</i> , <i>Lonicera</i> , <i>Prunus</i> , <i>Spiraea japonica</i> , <i>Spiraea</i> , <i>Syringa</i> , <i>P. abies</i> , <i>Larix decidua</i> , <i>A. pseudo.</i> 'Schwedlerii', <i>Fr.excelisior</i> , <i>Catalpa</i> , <i>P. nigra</i> , <i>P. pungens</i> , <i>P. pungens</i> 'Glaucá', <i>Juniperus</i> , <i>F. sylvatica</i> 'Atropurpurea', <i>Salix</i> , <i>Thuja</i>		
VĚKOVÁ STRUKTURA	dospělý jedinec za kulminací růstu		
ZDRAVOTNÍ A PĚSTEBNÍ STAV	ZB 9 - průměrný, částečně zanedbaný	ADEKVÁTNOST PÉČE	ZB 9 - převážně nevhodná
NÁVRH ITŮ (INTENZITNÍ TŘÍDA ÚDRŽBY)	II - intenzivní údržba		
PRIORITA OBNOVY / ETAPIZACE	ZB 9 - potřeba zásahu v dohledné době (II. etapa - do 10 let) ZB 10 - pouze dokončení rekonstrukce celé lokality		
VYBAVENOST PLOCHY	ZB 9 - podprůměrná (částečně funkční)	PŘÍSTUPNOST PLOCHY	přístupné bez omezení
STŘETÝ	parkování, rekreace různých uživatelských skupin (různé zájmy), mikroklima, individuální výsadby		
FUNKČNOST PLOCHY	ZB 9 - převážně nefunkční (změna koncepce, nutný projekt rekonstr.); ZB 10 - funkční (revize)		
CÍLOVÝ STAV	Multifunkční plocha kvalitní zeleně s funkcí každodenní rekreace pro široké spektrum obyvatel území. S mikroklimatickou, společenskou (sociální) funkcí. <u>Doporučený zásah</u> <b>ZB 9</b> - Celková rekonstrukce exteriéru obytného souboru viz <i>Pokračování cílového stavu</i> . <b>ZB 10</b> - Dokončení rekonstrukce území ve zbývajících plochách sídliště, revize parkovacích ploch (doplnění vzrůstnou vegetací, přeměna na propustné povrchy). <u>Nezbytný zásah</u> - nezbytné ošetření stromů z hlediska provozní bezpečnosti a zdravotního řezu		

### ÚZEMNÍ STUDIE SÍDELNÍ ZELENĚ MĚSTA KRALUPY NAD VLTAVOU

Zpracovatel: **Garpen zahradnická spol. s r.o.**  
sídlo: Na Vršku 160, 250 67, Klecany  
e-mail: info@garpen.cz; www.garpen.cz

Vypracoval:  
Ing. Markéta Pešičková  
Ing. Radek Csáno, DiS.  
Ing. David Třešňák



Zadavatel: **Město Kralupy nad Vltavou**  
MÚ Kralupy nad Vltavou, Palackého nám. 1, 278 01 Kralupy nad Vltavou  
e-mail: mesto@mestokralupy.cz; www.mestokralupy.cz



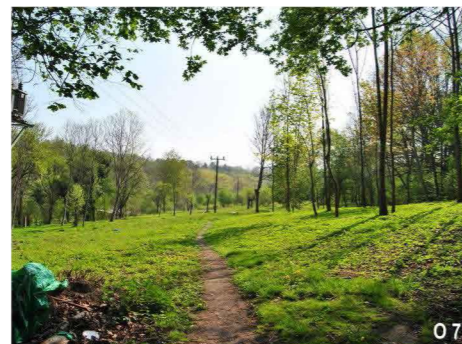
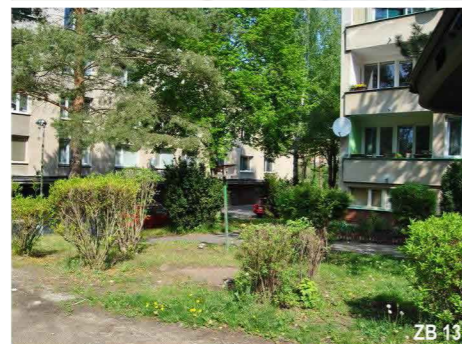
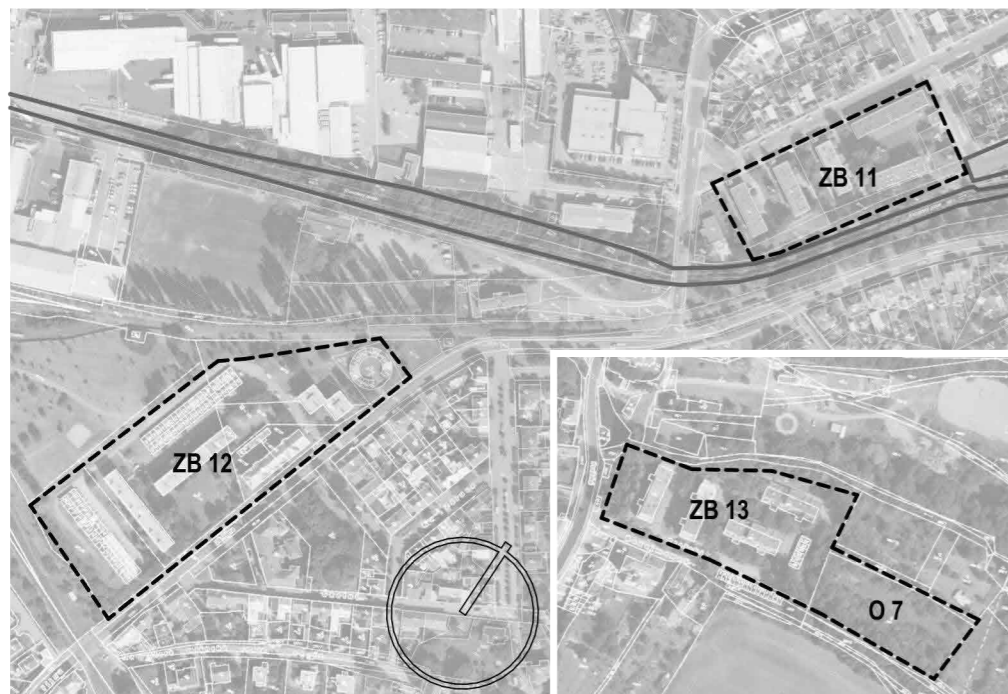
Název výkresu:

stupeň PD: STUDIE  
datum: 11/ 2019  
měřítko: 1:5000

**KARTA LOKALIT - HŮRKA; V ZÁTIŠÍ**

**ZB 9; ZB 10**





#### PROBLÉMY

- parkování
- individuální výsadby
- nekoncepční řešení
- chybí program a vybavenost
- nevyhovující mikroklima (ZB 12)

#### POKRAČOVÁNÍ CÍLOVÉHO STAVU

- revize stavu a návrh nové kompozice a provozu
- revize stávající / návrh funkční cestní sítě a veřejných prostranství (odpočívadel)
- revize parkování (bez záboru hodnotnějších ploch zeleně) při použití propustných povrchů
- návrh programové náplně pro široké spektrum uživatelů (dle demografického průzkumu či participačním plánováním)
- revize stávající vegetace a návrh jejího zásadního posílení o novou generaci stromového patra, vytvoření kulís živých plotů vytvářejících přiměřenou intimitu prostoru (clona parkování)
- nová koncepce musí zohlednit principy adaptační strategie (substráty pro perspektivní růst vegetace, vsak dešťových vod, intenzivní udržitelné výsadby, tvorba mikroklimaticky kvalitního prostředí apod.)

ZB 13 - mimo uvedené: revize rozsáhlých jehličnatých skupin nevhodně se uplatňujících v prostoru historické návsi. Napojení - rozšíření prostoru ven do krajiny (veřejný sad/ komunitní zahrada, zahrádkářská kolonie / kombinace na základě demografického průzkumu či participačního plánování).

#### NÁZEV PLOCH: ČECHOVA; 28. ŘÍJNA; PRAŽSKÁ

OZNAČENÍ PLOCH:

k.ú.: Mikovice u Kralup nad Vltavou [672742]; Minice u Kralup nad Vltavou [672751] **ZB 11; ZB 12; ZB 13; O 7**

KATEGORIE DLE ÚP	BH - bydlení hromadné; orná půda		
FUNKČNÍ TYP (FKJZ)	ZB - zeleň obytných souborů, O - ostatní	VÝMĚRA (m <sup>2</sup> )	celková 30 650
SOUČASNÝ STAV	Plochy zeleně kolem obytných domů v přiměřeném, dostatečném rozsahu. Vegetace spíše nekoncepční, nahodilá, částečně založená individuálními počiny, částečně též náletová. Chybí program, vybavenost, organizace parkování versus rekreace, zohledňující široké spektrum uživatelů.		
ZHODNOCENÍ EKOLOGICKÝCH FUNKCÍ	ZB 11, ZB 12, ZB 13 - průměrná; O 7 - vysoká		
DRUHOVÁ SKLADBA	převážně vhodná <b>ZB 11</b> - <i>P. abies, Salix, Berberis, Ligustrum, Syringa, B. pendula, Larix decidua, P. sylvestris, P. nigra, Tamarix sp., Rosa sp., Thuja sp., Tilia, Sorbus aucuparia, Fr. excelsior</i> <b>ZB 12</b> - <i>Rosa, Spiraea, Chaenomeles, P. pungens 'Glauca', Tilia, Juniperus, A. plat., A. pseudo., P. abies, B. pendula, Syringa, Forsythia, Thuja, Pinus s., L. tatarica, Larix, Phyl., Pyrus, Ribes, P. nigra, Juglans, Rhus</i> <b>ZB 13</b> - <i>P. sylvestris, P. nigra, Tilia, B. pendula, P. pungens 'Glauca', P. pungens, P. abies, Fr. excelsior, L. tatarica, Syringa, Forsythia, Juniperus, Symphoricarpos, Thuja, Chamaecyparis, Taxus, F. sylvatica 'Atropurpurea', P. laurocerasus, C. avellana, Larix decidua</i>		
VĚKOVÁ STRUKTURA	dospělý jedinec za kulminací růstu		
ZDRAVOTNÍ A PĚSTEBNÍ STAV	ZB 11, ZB 12 - průměrný (část. zanedb.)	ADEKVÁTNOST PÉČE	ZB 11, ZB 13 - přev. nevh. ZB 12 - převážně vhodná
NÁVRH ITÚ (INTENZITNÍ TŘÍDA ÚDRŽBY)	II - intenzivní údržba		
PRIORITA OBNOVY / ETAPIZACE	potřeba zásahu v dohledné době (II. etapa - do 10 let) O 7 - potřeba zásahu výhledová (III. etapa - do 20 let)		
VYBAVENOST PLOCHY	ZB 11, ZB 12 - zcela chybějící	PŘÍSTUPNOST PLOCHY	přístupné bez omezení
STŘETÝ	ZB 13 - podprůměrná, částečně funkční		
FUNKČNOST PLOCHY	parkování, rekreace různých uživatelských skupin (různé zájmy), mikroklima, individuální výsadby		
CÍLOVÝ STAV	ZB 11, ZB 12, ZB 13 - převážně nefunkční (změna koncepce, nutný projekt rekonstrukce) O 7 - převážně funkční (bez změny koncepce)		
	Multifunkční plocha kvalitní zeleně s funkcí každodenní rekreace pro široké spektrum obyvatel území, včetně mikroklimatické a společenské (sociální) funkce.		
	<u>Doporučený zásah</u> - Celková rekonstrukce exteriéru obytných souborů, dále viz <i>Pokračování cílového stavu</i> .		
	<u>Nezbytný zásah</u> - nezbytné ošetření stromů z hlediska provozní bezpečnosti a zdravotního řezu.		

#### ÚZEMNÍ STUDIE SÍDELNÍ ZELENĚ MĚSTA KRALUPY NAD VLTAVOU

Zpracovatel: **Garpen zahradnická spol. s r.o.**  
sídlo: Na Vršku 160, 250 67, Klecany  
e-mail: info@garpen.cz; www.garpen.cz

Vypracoval:  
Ing. Markéta Pešičková  
Ing. Radek Csáno, DiS.  
Ing. David Třešňák



Zadavatel: **Město Kralupy nad Vltavou**  
MÚ Kralupy nad Vltavou, Palackého nám. 1, 278 01 Kralupy nad Vltavou  
e-mail: mesto@mestokralupy.cz; www.mestokralupy.cz



Název výkresu:  
**KARTA LOKALIT - ČECHOVA; 28. ŘÍJNA; PRAŽSKÁ**

stupeň PD: STUDIE  
datum: 11/ 2019  
měřítko: 1:5000

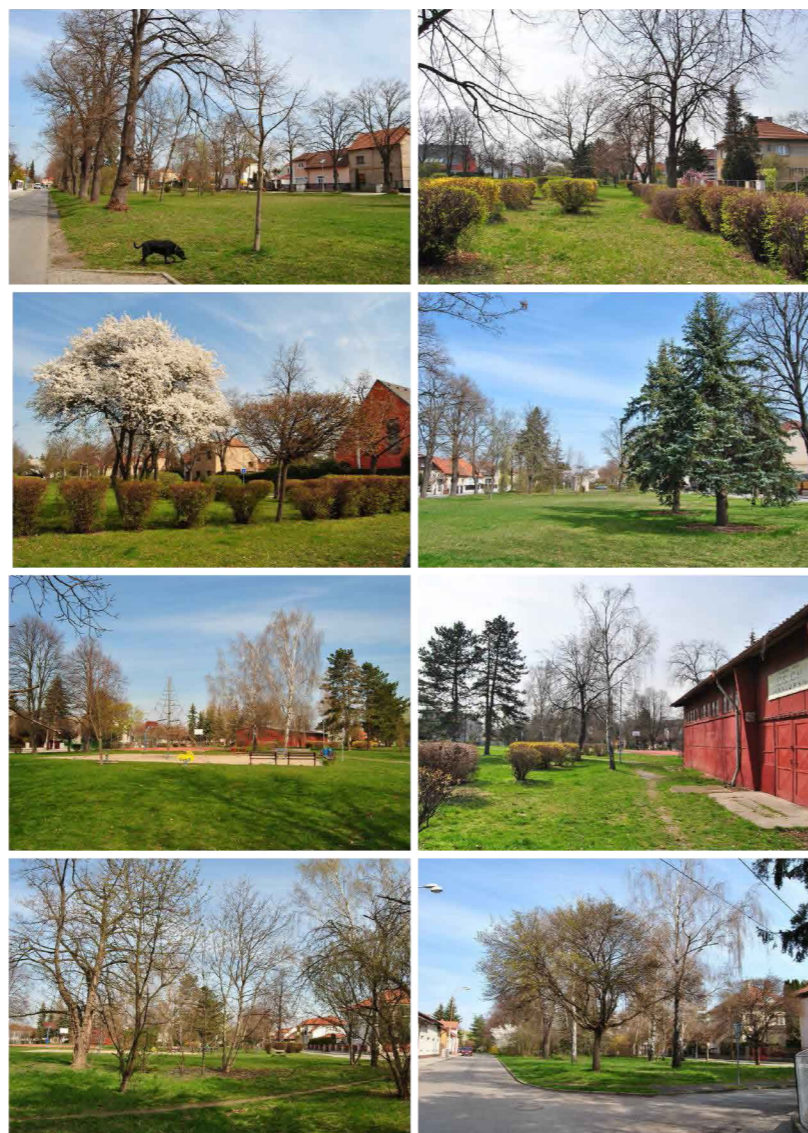
**ZB 11; ZB 12;  
ZB 13; O 7**





## PROBLÉMY

- džungle, velké kontrasty v sortimentu (divočina vs stříbrné smrky, kulovité javory apod.)
- nízká bezpečnost provozu, venčí plocha, absence mobiliáře v částech parku
- nevzhledná výstavní hala, sterilní sportoviště v exponované ploše, „instatní“ dětské hřiště (nezačleněné do organismu parku)
- chybí kompozice, provázanost, soudobá vybavenost
- pomník s neutěšenou výsadbou
- nejzachovalejší část zelené páteře, chybí program, přemíra tvarovaných keřů, nevhodné dosadby stromů výhledově rozmělnující původní kompozici
- nedostatek mobiliáře



## POKRAČOVÁNÍ CÍLOVÉHO STAVU

Zachování původní kostry zeleně, revize a odstranění novějších nevhodných vrstev (nekoncepční výsadby stromů, keřové patro tvarované). Sjednocení (kompoziční, provozní i optické) dílčích ploch jednotící myšlenkou, cestní sítí, kompozičním principem. Reorganizace / začlenění vložených funkcí do prostoru tak, aby celkový dojem z prostoru byl jednotný, harmonický a funkční. Posílení a sjednocení vhodného mobiliáře, posílení kvetoucích prvků, eliminace tvarovaných soliterních keřů.

**Plocha A/** bezpečnostní řez stromů, redukce nevhodných dosadeb, cestní síť, program, mobiliář, provázání s navazující plochou

**Plocha B/** revize rozsahu a podoby stávajícího programu, harmonické začlenění do organismu parku, revize nevhodných dosadeb, nové kompoziční schéma, cestní síť, mobiliář

**Plocha C a D/** eliminace tvarovaných keřových soliter, revize nevhodných dosadeb, funkční cestní síť, vzájemné propojení včetně plochy B, programová náplň, mobiliář, management trávníků, kultivace okolí pomníku

## NÁZEV PLOCHY: PARK U PARKU

OZNAČENÍ PLOCHY: **P 3**

k.ú.: Lobeček [672866]

KATEGORIE DLE ÚP	ZS <sub>1</sub> / zeleň sídelní - veřejná, parky		
FUNKČNÍ TYP (FKJZ)	P - park, parkově upravená plocha	VÝMĚRA (m <sup>2</sup> )	21 040
SOUČASNÝ STAV	Soustava 4 navazujících, komunikacemi rozdělených parkových ploch. Původně zelená páteř zahradního města, dnes 4 charakterově odlišné části bez vzájemné jednotící linie. Různý charakter vegetace a náplně: <b>A/</b> Silně zarostlá a smíšená „džungle“ s minimem údržby sloužící k venčení psů. <b>B/</b> Společenské centrum se sportovištěm, dětským hřištěm a výstavní halou - programem víceméně vrstveným v prostoru bez dostatečné integrace do organismu parku, vegetace nekoncepční, nevyhovující. <b>C/</b> Formální parková úprava s pomníkem (rozpačité výsadby), bez programu, vybavenosti, nevhodný tvarovací řez keřů a dosadby stromů. <b>D/</b> Formální parková úprava bez programu, vybavenosti, nevhodný tvarovací řez keřů (nadbytečné množství), nevhodné dosadby stromů.		
ZHODNOCENÍ EKOLOGICKÝCH FUNKCÍ	vysoká		
DRUHOVÁ SKLADBA	převážně vhodná <u>Stromové patro:</u> <i>T. plat.</i> , <i>T. cord.</i> , <i>Bet. pendula</i> , <i>Ac. plat.</i> , <i>Pr. avium</i> , <i>Pr. serrulata</i> , <i>Pr. cerasifera</i> , <i>Pin. nigra</i> , <i>Pin. sylv.</i> , <i>Q. petraea</i> , <i>Rob. pseud.</i> , <i>Fr. exc.</i> , <i>Fr. exc.</i> 'Pendula', <i>Pic. pung.</i> , <i>Pseudo. menziesii</i> , <i>Carp. bet.</i> 'Fastigiata', <i>Crat. sp.</i> , <i>Larix decidua</i> , <i>Sor. aucuparia</i> , <i>Corylus colurna</i> <u>Keře volně rost.:</u> <i>Syr. vulg.</i> , <i>Samb. nigra</i> , <i>Phil. sp.</i> , <i>Spir. bumalda</i> , <i>Mah. aquif.</i> , <i>Jun. sp.</i> , <i>Pr. lauro</i> . <u>Keře tvarované:</u> <i>Lonicera sp.</i> , <i>Spiraea x vanhouttei</i> , <i>Forsythia sp.</i>		
VĚKOVÁ STRUKTURA	dospělý jedinci za kulminací růstu		
ZDRAVOTNÍ A PĚSTEBNÍ STAV	průměrný, částečně zanedbaný	ADEKVÁTNOST PÉČE	převážně vhodná
NÁVRH ITÚ (INTENZITNÍ TŘÍDA ÚDRŽBY)	II - intenzivní údržba		
PRIORITA OBNOVY / ETAPIZACE	potřeba zásahu v dohledné době (II. etapa - do 10 let)		
VYBAVENOST PLOCHY	podprůměrná - částečně funkční	PŘÍSTUPNOST PLOCHY	přístupná bez omezení
STŘETY	kumulace rozdílných zájmů v centrálním prostoru (výstavní hala x dětské hřiště x sportoviště x zábor parku bez dostatečné integrace - poškození hodnoty prostoru)		
FUNKČNOST PLOCHY	převážně nefunkční (změna koncepce, nutný projekt rekonstrukce)		
CÍLOVÝ STAV	Hodnotný a reprezentativní víceúčelový městský park založený na tradiční historické platformě, s vysokou uživatelskou a estetickou hodnotou, pro široké spektrum uživatelů. <u>Doporuč. zásah</u> - nezbytné ošetření stromů z hlediska provozní bezpečnosti a zdravotního řezu. Redukovat množství keřů a eliminovat tvarovací řez (nanejvýše řešit řezem zmlazovacím po 2-3 letech) ...dále viz <u>Pokračování cílového stavu</u> <u>Nezbytný zásah</u> - celková rekonstrukce zelené páteře (návrh nového kompozičního a provozního řešení, reflektující aktuální potřeby v území a provázání jednotlivých ploch)		

## ÚZEMNÍ STUDIE SÍDELNÍ ZELENĚ MĚSTA KRALUPY NAD VLTAVOU

Zpracovatel: **Garpen zahradnická spol. s r.o.**  
sídlo: Na Vršku 160, 250 67, Klecany  
e-mail: info@garpen.cz; www.garpen.cz

Vypracoval:  
Ing. Markéta Pešičková  
Ing. Radek Csáno, DiS.  
Ing. David Třešňák



Zadavatel: **Město Kralupy nad Vltavou**  
MÚ Kralupy nad Vltavou, Palackého nám. 1, 278 01 Kralupy nad Vltavou  
e-mail: mesto@mestokralupy.cz; www.mestokralupy.cz



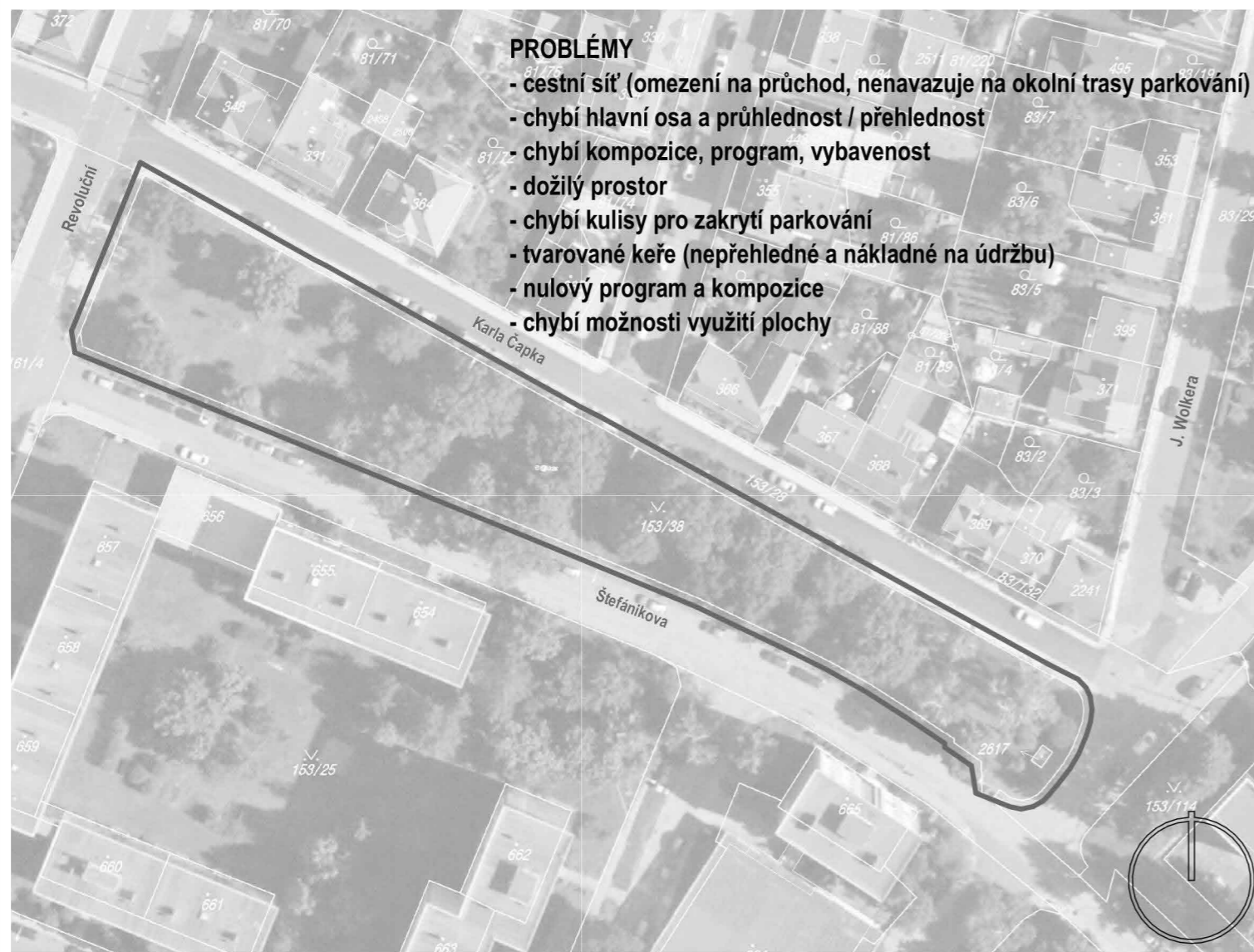
Název výkresu:

KARTA LOKALITY - PARK U PARKU

stupeň PD: STUDIE  
datum: 11/ 2019  
měřítko: 1:2000

**P 3**





### PROBLÉMY

- cestní síť (omezení na průchod, nenavazuje na okolní trasy parkování)
- chybí hlavní osa a průhlednost / přehlednost
- chybí kompozice, program, vybavenost
- dožilý prostor
- chybí kulisy pro zakrytí parkování
- tvarované keře (nepřehledné a nákladné na údržbu)
- nulový program a kompozice
- chybí možnosti využití plochy



NÁZEV PLOCHY: <b>PARK U KINCLA</b>		OZNAČENÍ PLOCHY: <b>P 4</b>	
k.ú.: Lobeček [672866]			
KATEGORIE DLE ÚP	ZS <sub>1</sub> / zeleň sídelní - veřejná, parky		
FUNKČNÍ TYP (FKJZ)	P - park, parkově upravená plocha	VÝMĚRA (m <sup>2</sup> )	3 470
SOUČASNÝ STAV	Úzký parčík místního významu v intenzivně obydlené části města, na předělu mezi sídlištěm a zástavbou rodinných domů. Park s vyžilou vybaveností, chybějící koncepcí a programem. Rozpadlá kompozice a provozní vztahy, plocha slouží spíše jen k průchodu územím. Problematické dosadby, nevhodná údržba, rizikové stromy, nutné zásahy. Vzrostlé stromy, tvarované solitérní keře, nekvalitní trávník, nevyhovující cestní síť. Nevhodné keřové patro (zaplnuje střed plochy, chybí kulisy po obvodu). Nové plochy parkování zasáhly do prostoru parku (narušení komunikačních vazeb, zábor plochy, pravděpodobné poškození kořenů).		
ZHODNOCENÍ EKOLOGICKÝCH FUNKCÍ	průměrná		
DRUHOVÁ SKLADBA	převážně vhodná <u>Stromové patro:</u> <i>Quercus rubra, Fraxinus excelsior, Quercus robur, Acer pseudoplatanus, Acer platanooides, Sorbus aria, Tilia platyphyllos, Tilia cordata, Betula pendula, Pinus nigra</i> <u>Keře volně rostoucí:</u> <i>Syringa vulgaris, Corylus avellana</i> <u>Keře tvarované:</u> <i>Spiraea x vanhouttei, Forsythia sp.</i>		
VĚKOVÁ STRUKTURA	dospělý jedinci za kulminací růstu		
ZDRAVOTNÍ A PĚSTEBNÍ STAV	nedostatečný, přev. vyžadující zásah	ADEKVÁTNOST PÉČE	převážně nevhodná
NÁVRH ITÚ (INTENZITNÍ TŘÍDA ÚDRŽBY)	II - intenzivní údržba		
PRIORITA OBNOVY / ETAPIZACE	potřeba zásahu bezprostřední (I. etapa - do 5 let)		
VYBAVENOST PLOCHY	podprůměrná - částečně funkční	PŘÍSTUPNOST PLOCHY	přístupná bez omezení
STŘETÝ	parkování (zábor ploch, poškození kořenů), omezení funkce plochy na zkrácení průchodu		
FUNKČNOST PLOCHY	převážně nefunkční (změna koncepce, nutný projekt rekonstrukce)		
CÍLOVÝ STAV	Funkční rekreační plocha v intenzivní obytné zástavbě. <u>Doporučený zásah</u> - rekonstrukce celého parku (nové kompoziční a provozní řešení, reflektující aktuální pěší tahy a potřeby každodenní rekreace) <b>obsahující:</b> návrh nové funkční cestní sítě - páteň kom. zpřístupňující prostor parku, otevření hlavní osy parkem (eliminace znepráhledňujících keřových soliter). Doplnění nové generace stromového patra, eliminace tvar. řezů, kulisy živých plotů vytv. intimitu prostoru (clona parkování). Vytv. odpočívadel, programová náplň (dětský herní kout, umění / voda), nový mobiliář. <u>Nezbytný zásah</u> - nezbytné ošetření stromů z hlediska provozní bezp. a zdrav. řezu, při zachování stáv. dispozice provádět zmlazovací řez keřů po 2-3 letech, eliminovat každoroční tvar. řez. Obnova trávníku		

## ÚZEMNÍ STUDIE SÍDELNÍ ZELENĚ MĚSTA KRALUPY NAD VLTAVOU

Zpracovatel: **Garpen zahradnická spol. s r.o.**  
sídlo: Na Vršku 160, 250 67, Klecany  
e-mail: info@garpen.cz; www.garpen.cz

Vypracoval:  
Ing. Markéta Pešičková  
Ing. Radek Csáno, DiS.  
Ing. David Třešňák



Zadavatel: **Město Kralupy nad Vltavou**  
MÚ Kralupy nad Vltavou, Palackého nám. 1, 278 01 Kralupy nad Vltavou  
e-mail: mesto@mestokralupy.cz; www.mestokralupy.cz

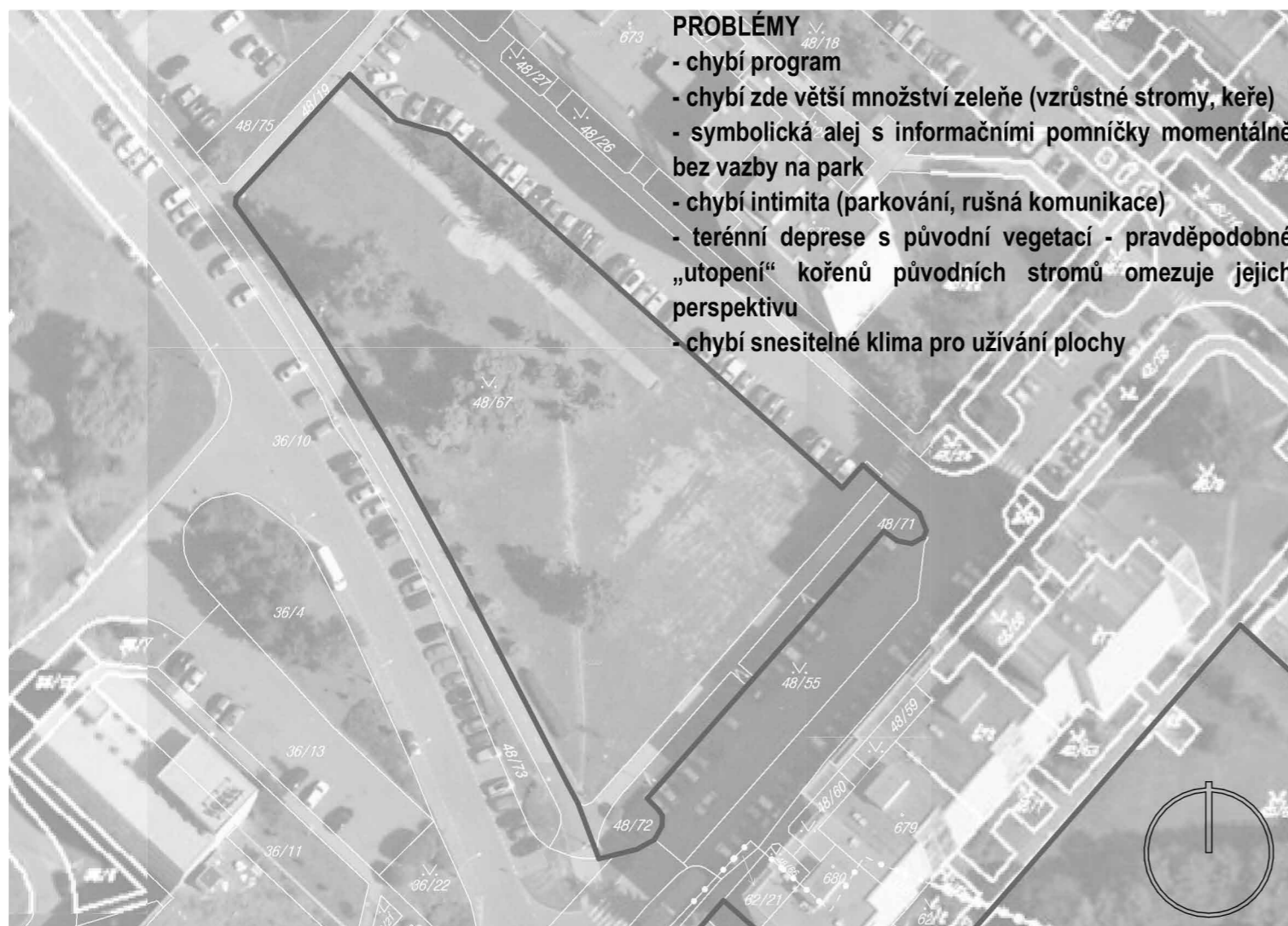


Název výkresu:  
**KARTA LOKALITY - PARK U KINCLA**

stupeň PD: STUDIE  
datum: 11/ 2019  
měřítko: 1:1000

**P 4**





### PROBLÉMY

- chybí program
- chybí zde větší množství zeleň (vzrůstné stromy, keře)
- symbolická alej s informačními pomníčky momentálně bez vazby na park
- chybí intimita (parkování, rušná komunikace)
- terénní deprese s původní vegetací - pravděpodobně „utopení“ kořenů původních stromů omezuje jejich perspektivu
- chybí snesitelné klima pro užívání plochy



### POKRAČOVÁNÍ CÍLOVÉHO STAVU

- návrh nové kompozice a provozu
- vytvoření odpočívadel, programové náplně (rekreačního zázemí, instalace nového mobiliáře)
- návrh funkční cestní sítě - páteřní komunikace zpřístupňující prostor parku
- doplnění nové generace stromového patra, vytvoření kulis živých plotů vytvářejících intimitu prostoru (clona parkování)
- pracovat s terénem - zhodnotit jej v kompozici
- využít potenciál nejstarší vegetační skupiny v prostoru - začlenění do kompozice a programu, včetně využití dynamiky terénu
- začlenit symbolickou alej do konceptu parku „Přátelství“
- nová realizace musí zohlednit principy adaptační strategie (substráty pro perspektivní růst vegetace, vsak dešťových vod, intenzivní udržitelné výsadby, tvorba mikroklimaticky kvalitního prostředí apod.)

### NÁZEV PLOCHY: PARK PŘÁTELSTVÍ

OZNAČENÍ PLOCHY: **P 9**

k.ú.: Lobeč [672912]

KATEGORIE DLE ÚP	ZS <sub>1</sub> / zeleň sídelní - veřejná, parky		
FUNKČNÍ TYP (FKJZ)	P - park, parkově upravená plocha	VÝMĚRA (m <sup>2</sup> )	5 180
SOUČASNÝ STAV	V průběhu zpracování tohoto dokumentu proběhla celková rekonstrukce plochy, byla založena cestní síť, odpočívadlo, založeny nové výsadby stromů, keřů a trvalek. Rozsah a charakter rekonstrukce je utilitární, nepřináší do území potřebnou kvalitu, nezhodnocuje potenciál plochy, nereflexuje aktuální potřeby a trendy (nedosatek stromů, tvorba stínu, rozpačité výsadby trvalek do textilie).		
ZHODNOCENÍ EKOLOGICKÝCH FUNKCÍ	průměrná		
DRUHOVÁ SKLADBA	nedostatečná, nevyhovující <b>Stromové patro:</b> <i>Tilia cordata</i> 'Greenspire' (nova výsadba), <i>Fraxinus excelsior</i> 'Jaspidea', <i>Populus x canadensis</i> , <i>Platanus acerifolia</i> , <i>Tilia cordata</i> , <i>Prunus serrulata</i> <b>Keřové patro:</b> <i>Forsythia x intermedia</i> , <i>Philadelphus coronarius</i> , <i>Spiraea x vanhouttei</i>		
VĚKOVÁ STRUKTURA	stabilizovaný jedinec ve fázi dynamického růstu		
ZDRAVOTNÍ A PĚSTEBNÍ STAV	nedostatečný, přev. vyžadující zásah	ADEKVÁTNOST PÉČE	převážně vhodná
NÁVRH ITÚ (INTENZITNÍ TŘÍDA ÚDRŽBY)	II - intenzivní údržba		
PRIORITA OBNOVY / ETAPIZACE	potřeba zásahu bezprostřední (I. etapa - do 5 let)		
VYBAVENOST PLOCHY	zcela chybějící	PŘÍSTUPNOST PLOCHY	přístupná bez omezení
STŘETY	parkování; symbolická alej spřátelených měst bez koncepční vazby na kompozici prostoru		
FUNKČNOST PLOCHY	převážně nefunkční (změna koncepce, nutný projekt rekonstrukce)		
CÍLOVÝ STAV	Krajinářský rekreační park v doplňkové funkci - zázemí sídliště.  <u>Doporučený zásah</u> - po skončení udržitelnosti realizace revidovat stav, postupovat dle doporučení "cílový stav", dále viz <u>Pokračování cílového stavu</u>  <u>Nezbytný zásah</u> - byl proveden		

### ÚZEMNÍ STUDIE SÍDELNÍ ZELENĚ MĚSTA KRALUPY NAD VLTAVOU

Zpracovatel: **Garpen zahradnická spol. s r.o.**  
sídlo: Na Vršku 160, 250 67, Klecany  
e-mail: info@garpen.cz; www.garpen.cz

Vypracoval:  
Ing. Markéta Pešičková  
Ing. Radek Csáno, DiS.  
Ing. David Třešňák



Zadavatel: **Město Kralupy nad Vltavou**  
MÚ Kralupy nad Vltavou, Palackého nám. 1, 278 01 Kralupy nad Vltavou  
e-mail: mesto@mestokralupy.cz; www.mestokralupy.cz



Název výkresu:

KARTA LOKALITY - PARK PŘÁTELSTVÍ

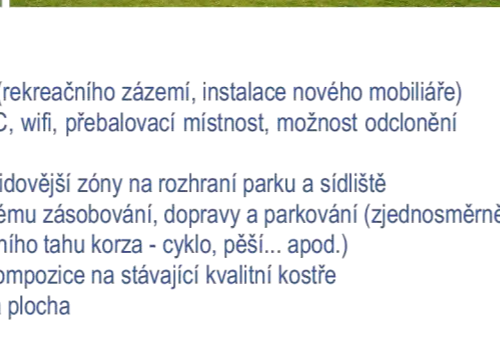
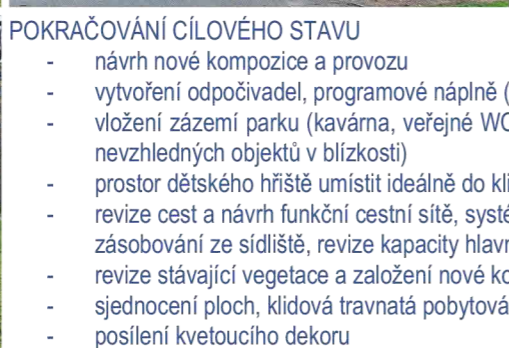
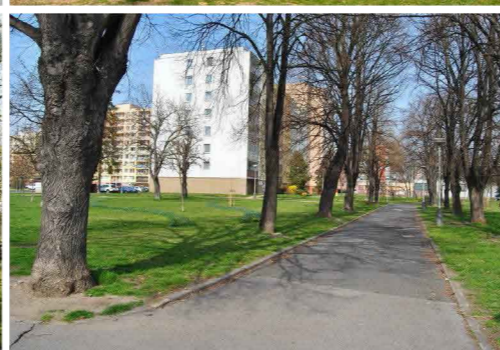
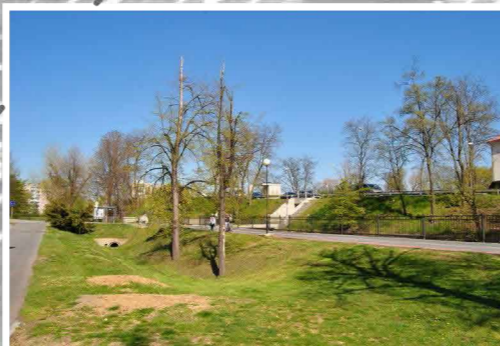
stupeň PD: STUDIE  
datum: 11/ 2019  
měřítko: 1:1000

**P 9**



## PROBLÉMY

- roztržitá plocha, chybí kompoziční jednotna
- množství cest - pěších, pojezděných, zásobovacích
- nesourodá vegetační složka
- nevyhovující mobiliář (nedostatečné množství, nekvalitní, dožívající)
- nedostatečná kapacita hlavního korza (cyklo / pěši)
- „utopené“ stromy - revize stavu



## POKRAČOVÁNÍ CÍLOVÉHO STAVU

- návrh nové kompozice a provozu
- vytvoření odpočívadel, programové náplně (rekreačního zázemí, instalace nového mobiliáře)
- vložení zázemí parku (kavárna, veřejné WC, wifi, přebalovací místnost, možnost odclonění nevzhledných objektů v blízkosti)
- prostor dětského hřiště umístit ideálně do klidovější zóny na rozhraní parku a sídliště
- revize cest a návrh funkční cestní sítě, systému zásobování, dopravy a parkování (zjednotnění, zásobování ze sídliště, revize kapacity hlavního tahu korza - cyklo, pěší... apod.)
- revize stávající vegetace a založení nové kompozice na stávající kvalitní kostře
- sjednocení ploch, klidová travnatá pobytová plocha
- posílení kvetoucího dekoru
- oživení prostoru výrazným vodním prvkem s klimatickým efektem
- instalace soudobého kvalitního víceúčelového mobiliáře

## NÁZEV PLOCHY: HUSŮV PARK

OZNAČENÍ PLOCHY: **P 12**

k.ú.: Lobeč [672912]; Kralupy nad Vltavou [672718]

KATEGORIE DLE ÚP	ZS <sub>1</sub> / zeleň sídelní - veřejná, parky		
FUNKČNÍ TYP (FKJZ)	P - park, parkově upravená plocha	VÝMĚRA (m <sup>2</sup> )	12 870
SOUČASNÝ STAV	Rozsáhlá plocha zeleně bezprostředně v centru města a v oblasti intenzivní obytné zástavby (sídlíště U Cukrovaru). Roztržitá plocha s nekonceptním systémem komunikací (pěší, pojezděné, zásobovací), vegetace vznikla v několika etapách, není kompozičně jednotná. Programová náplň působí spíše nahodile, převládá nekonceptní, roztržitý dojem z celé, velmi hodnotné plochy s velkým potenciálem jak z hlediska prostoru, tak exponované polohy v rámci města.		
ZHODNOCENÍ EKOLOGICKÝCH FUNKCÍ	průměrná		
DRUHOVÁ SKLADBA	převážně vhodná <u>Stromové patro:</u> <i>Tilia cordata</i> , <i>Tilia platyphyllos</i> , <i>Quercus robur</i> , <i>Acer platanoides</i> , <i>Aesculus hippocastanum</i> , <i>Populus nigra</i> 'Italica', <i>Larix decidua</i> , <i>Pinus nigra</i> , <i>Betula pendula</i> , <i>Prunus serrulata</i> 'Kanzan', <i>Picea pungens</i> 'Glauca', <i>Salix sepulcralis</i> , <i>Prunus avium</i> , <i>Taxus baccata</i> , <i>Pseudotsuga mensiesii</i> , <i>Carpinus betulus</i> 'Pendula' <u>Keřové patro:</u> <i>Juniperus</i> sp., <i>Forsythia</i> sp., <i>Spiraea</i> sp.		
VĚKOVÁ STRUKTURA	dospělý jedinec za kulminací růstu		
ZDRAVOTNÍ A PĚSTEBNÍ STAV	průměrný, částečně zanedbaný	ADEKVÁTNOST PÉČE	převážně vhodná
NÁVRH ITŮ (INTENZITNÍ TŘÍDA ÚDRŽBY)	I - nejintenzivnější údržba		
PRIORITA OBNOVY / ETAPIZACE	potřeba zásahu bezprostřední (I. etapa - do 5 let)		
VYBAVENOST PLOCHY	podprůměrná - částečně funkční	PŘÍSTUPNOST PLOCHY	přístupná bez omezení
STŘETÝ	Centrální městský park, reprezentativní fce, hlavní dopravní tepna (cyklo, pěší), blízké sídliště - rekreace, zásobování, parkování		
FUNKČNOST PLOCHY	převážně nefunkční (změna koncepce, nutný projekt rekonstrukce)		
CÍLOVÝ STAV	Reprezentativní městský park s rekreační funkcí. Hodnotná plocha městského pěšího korza na nábřeží (prodloužení a zázemí). <u>Doporučený zásah</u> - rekonstrukce celého parku (nové kompoziční a provozní řešení, programová náplň reflektující aktuální pěší tahy a potřeby každodenní intenzivní rekreace širokého spektra uživatelů, reprezentační plocha v centru města), ... viz <u>Pokračování cílového stavu</u> <u>Nezbytný zásah</u> - nezbytné ošetření stromů z hlediska provozní bezpečnosti a zdravotního řezu.		

## ÚZEMNÍ STUDIE SÍDELNÍ ZELENĚ MĚSTA KRALUPY NAD VLTAVOU

Zpracovatel: **Garpen zahradnická spol. s r.o.**  
sídlo: Na Vršku 160, 250 67, Klecany  
e-mail: info@garpen.cz; www.garpen.cz

Vypracoval:  
Ing. Markéta Pešičková  
Ing. Radek Csáno, DiS.  
Ing. David Třešňák



Zadavatel: **Město Kralupy nad Vltavou**  
MÚ Kralupy nad Vltavou, Palackého nám. 1, 278 01 Kralupy nad Vltavou  
e-mail: mesto@mestokralupy.cz; www.mestokralupy.cz



Název výkresu:

KARTA LOKALITY - HUSŮV PARK

stupeň PD: STUDIE  
datum: 11/ 2019  
měřítko: 1:1000

**P 12**



## PROBLÉMY

- nekoncepční plocha, rozpačitá, rozbitá síť cest a dílčími prvky (hřiště, herní prvky, trafostanice...)
- cestní síť utilitární - slouží jako pěší zkratka - průchodňák
- trafostanice (rušivá poloha i vzhled - posprejováno)
- tvarovací řez keřů - zbytečný, nevhodný, keřové patro roztržštěné
- nedostatek vzrůstné zeleně - mikroklimaticky nepřátelské území
- chybí intimita (parkování, rušná komunikace)
- chybí mobiliář (množství a charakter)



## POKRAČOVÁNÍ CÍLOVÉHO STAVU

- návrh nové kompozice a provozu
- vytvoření víceúčelového společenského prostoru a programové náplně, nový kvalitní mobiliář
- návrh funkční cestní sítě
- revize stávající vegetace a její vhodné doplnění - zachování současné kvalitní kostry zeleně, doplněné o nové prvky, kvetoucí dekor
- nová realizace musí zohlednit principy adaptační strategie (substráty pro perspektivní růst vegetace, vsak dešťových vod, intenzivní udržitelné výsadby, tvorba mikroklimaticky kvalitního prostředí apod.)



## NÁZEV PLOCHY: PURKYŇOVO NÁMĚSTÍ

OZNAČENÍ PLOCHY: P 15

k.ú.: Lobeč [672912]

KATEGORIE DLE ÚP

ZS<sub>3</sub> / zeleň sídelní - vyhrazená

FUNKČNÍ TYP (FKJZ)

P - park, parkově upravená plocha

VÝMĚRA (m<sup>2</sup>)

4 560

SOUČASNÝ STAV

Původní centrum obce Lobeček. Dnes zelená plocha, parčík, sloužící spíše k průchodu územím, nejednotná plocha, nekoncepční výsadby, nehostinný prostor u silnice bez pobytových prvků. Stávající vegetace spíše rozpačitá, „sídlíštní“, nevhodně tvarovaná. Hřiště a nahodilé herní prvky nejsou vhodně zakomponovány do plochy, působí spíše rozpačitě. Trafostanice představuje rušivý prvek, posprejováno. Plocha má velký potenciál společenského centra, veřejného prostoru, s architektonickými a krajinnými dominantami (původní architektura - statek s galerií, kulisa skal nad ním) - možnost propojení do krajiny směr Vltava, Hostibejk.

ZHODNOCENÍ EKOLOGICKÝCH FUNKCÍ

průměrná

DRUHOVÁ SKLADBA

převážně nevhodná  
**Stromové patro:** *Tilia cordata*, *Acer pseudoplatanus*, *Acer saccharinum*, *Carpinus betulus*, *Populus nigra*, *Fagus sylvatica* 'Atropurpurea', *Prunus cerasifera* 'Nigra'  
**Keřové patro:** *Syringa vulgaris*, *Pinus mugo*, *Berberis thunbergii* 'Atropurpurea', *Spiraea* (v sortách), *Mahonia aquifolium*, *Symphoricarpos* sp., *Chaenomeles* sp., *Cornus*, *Physocarpus opulifolius*

VĚKOVÁ STRUKTURA

stabilizovaný jedinec ve fázi dynamického růstu

ZDRAVOTNÍ A PĚSTEBNÍ STAV

průměrný, částečně zanedbaný

ADEKVÁTNOST PÉČE

převážně nevhodná

NÁVRH ITÚ (INTENZITNÍ TŘÍDA ÚDRŽBY)

II - intenzivní údržba

PRIORITA OBNOVY / ETAPIZACE

potřeba zásahu v dohledné době (II. etapa - do 10 let)

VYBAVENOST PLOCHY

podprůměrná - částečně funkční

PŘÍSTUPNOST PLOCHY

přístupná bez omezení

STŘETÝ

stání odpadového hospodářství, sportoviště, trafostanice, pěší zkratky územím

FUNKČNOST PLOCHY

převážně nefunkční (změna koncepce, nutný projekt rekonstrukce)

CÍLOVÝ STAV

Společenské centrum Lobečku, veřejný prostor se vzrůstnou zelení - parkové náměstí.

Doporučený zásah - rekonstrukce celého parku (dále viz Pokračování cílového stavu)

Nezbytný zásah - nezbytné ošetření stromů z hlediska provozní bezpečnosti a zdravotního řezu. Eliminace tvarovacích řezů, smysluplné doplnění keřového patra, mobiliář.

## ÚZEMNÍ STUDIE SÍDELNÍ ZELENĚ MĚSTA KRALUPY NAD VLTAVOU

Zpracovatel: **Garpen zahradnická spol. s r.o.**  
sídlo: Na Vršku 160, 250 67, Klecany  
e-mail: info@garpen.cz; www.garpen.cz

Vypracoval:  
Ing. Markéta Pešičková  
Ing. Radek Csáno, DiS.  
Ing. David Třešňák



Zadavatel: **Město Kralupy nad Vltavou**  
MÚ Kralupy nad Vltavou, Palackého nám. 1, 278 01 Kralupy nad Vltavou  
e-mail: mesto@mestokralupy.cz; www.mestokralupy.cz



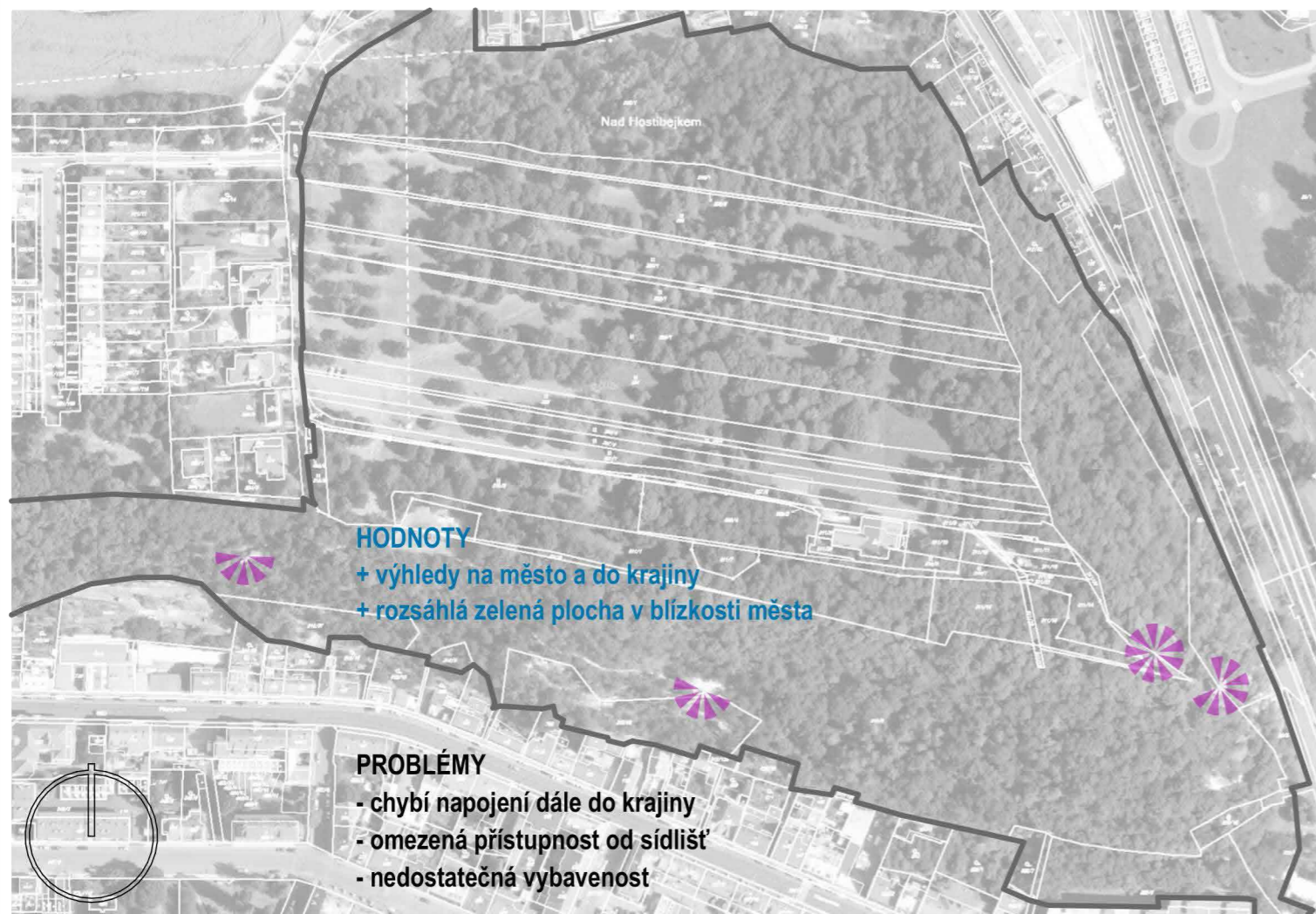
Název výkresu:

KARTA LOKALITY - PURKYŇOVO NÁMĚSTÍ

stupeň PD: STUDIE  
datum: 11/ 2019  
měřítko: 1:800

P 15





<b>NÁZEV PLOCHY: VRCH HOSTIBEJK</b>		<b>OZNAČENÍ PLOCHY: P 16</b>	
k.ú.: Lobeč [672912]			
KATEGORIE DLE ÚP		ZS <sub>1</sub> / zeleň sídelní - veřejná, parky; ZS <sub>4</sub> / zeleň sídelní - přírodního charakteru	
FUNKČNÍ TYP (FKJZ)	P - park, parkově upravená plocha	VÝMĚRA (m <sup>2</sup> )	175 630
SOUČASNÝ STAV	Rozsáhlý lesopark na skalnaté ostrožně nad městem, v dochozí vzdálenosti od centra města. Původně holý skalnatý vrch, městský lesopark založen okrašlovacím spolkem 1902. Naučná stezka, výletní restaurace, dobový vyhlídkový altán a „houba“, přístupové schodiště, odpočívadla a dětské hřiště. Stabilní porosty na svazích a na temeni vrchu, v kombinaci s lučními partiemi. Velký potenciál každodenní rekreace pro široké spektrum obyvatelstva.		
ZHODNOCENÍ EKOLOGICKÝCH FUNKCÍ	vysoká		
DRUHOVÁ SKLADBA	výborná - bez potřeby změny  Lesopark s pestrou druhovou skladbou, např.: <i>Robinia pseudoacacia</i> , <i>Acer platanoides</i> , <i>Acer pseudoplatanus</i> , <i>Acer campestre</i> , <i>Quercus robur</i> , <i>Ulmus carpinifolia</i> , <i>Larix decidua</i> , <i>Betula pendula</i> , <i>Pinus sylvestris</i> , <i>Pinus nigra</i> , <i>Carpinus betulus</i> , <i>Prunus avium</i> , <i>Fagus sylvatica</i> , ...		
VĚKOVÁ STRUKTURA	dospělý jedinec za kulminací růstu		
ZDRAVOTNÍ A PĚSTEBNÍ STAV	vhodný - drobné nedostatky	ADEKVÁTNOST PÉČE	adekvátní - ideální
NÁVRH ITŮ (INTENZITNÍ TŘÍDA ÚDRŽBY)	III - extenzivní údržba		
PRIORITA OBNOVY / ETAPIZACE	potřeba zásahu výhledově (III. etapa - do 20 let)		
VYBAVENOST PLOCHY	průměrná	PŘÍSTUPNOST PLOCHY	přístupná s omezením (omezeno výstavbou, komunikacemi, terénem - skalní stěny)
STŘETY	parkování, nová výstavba, rekreace x ochrana přírody, přístupnost omezená v převážně délce hranice (výstavba, terén, skály)		
FUNKČNOST PLOCHY	funkční (pouze revize vhodnosti péče)		
CÍLOVÝ STAV	Městský rekreační lesopark s výraznou ekologickou a klimatickou funkcí v území, široké spektrum uživatelů, multifunkční plocha. <u>Doporučený zásah</u> - revize funkčnosti (aktuálnosti) kompozice a provozu (cestní sítě), zejména v části temene kopce (chybí vybavenost, program). Návrh rozvoje území. Posílení programové náplně (fístezka, psí agility, robinsonádní hřiště, kavárna / veř. WC, drobná rekreační sportovní plocha - šachy, kuželky, petanque, ping pong), nová vybavenost (nová odpočívadla, kvalitní mobiliář, pikniková plocha, veřejný gril). Management obnovy porostů, management péče (seč) <u>Nezbytný zásah</u> - nezbytné ošetření stromů z hlediska provozní bezpečnosti a zdravotního řezu. Management travnatých ploch.		

## ÚZEMNÍ STUDIE SÍDELNÍ ZELENĚ MĚSTA KRALUPY NAD VLTAVOU

Zpracovatel: **Garpen zahradnická spol. s r.o.**  
sídlo: Na Vršku 160, 250 67, Klecany  
e-mail: info@garpen.cz; www.garpen.cz

Vypracoval:  
Ing. Markéta Pešičková  
Ing. Radek Csáno, DiS.  
Ing. David Třešňák



Zadavatel: **Město Kralupy nad Vltavou**  
MÚ Kralupy nad Vltavou, Palackého nám. 1, 278 01 Kralupy nad Vltavou  
e-mail: mesto@mestokralupy.cz; www.mestokralupy.cz



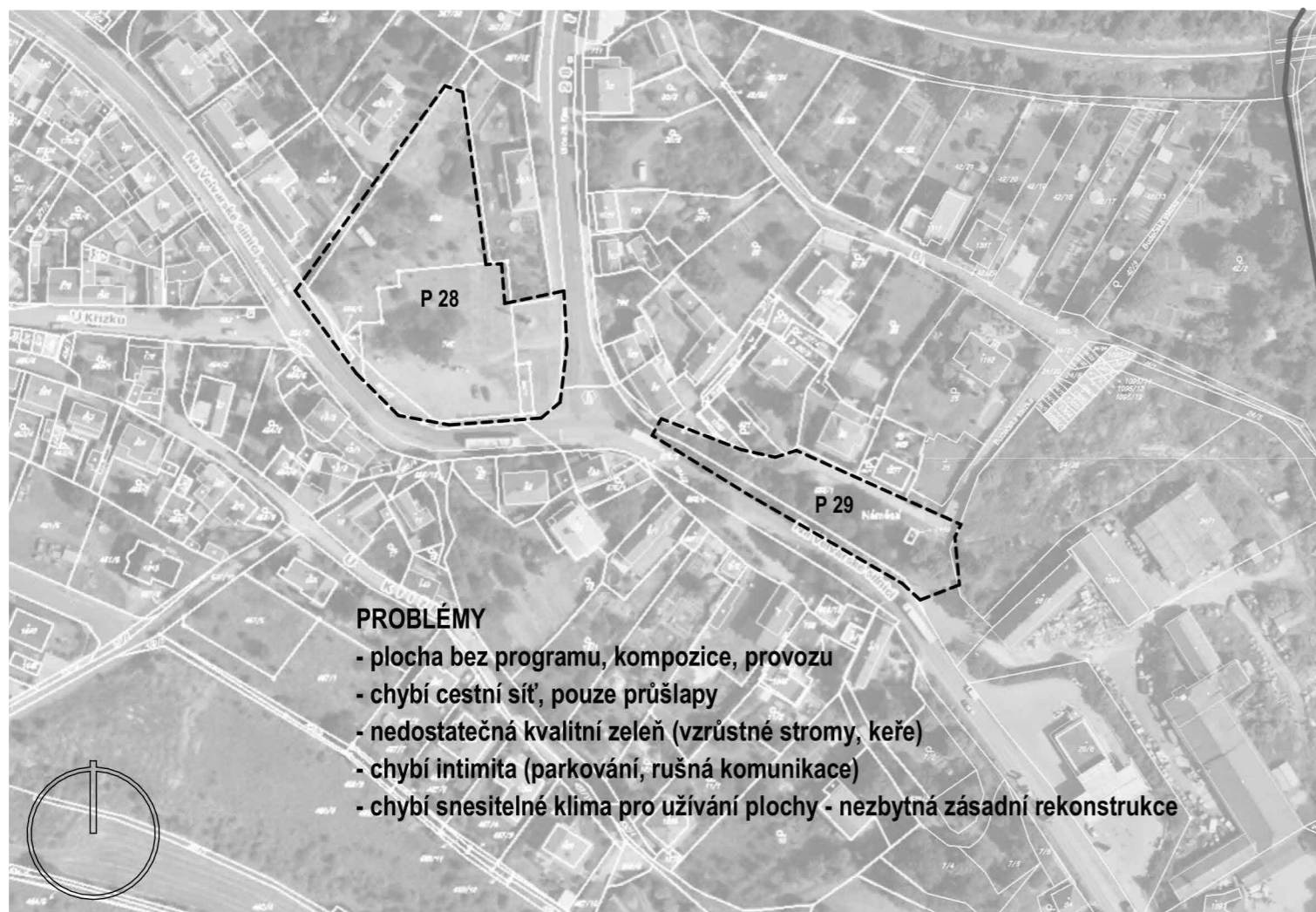
Název výkresu:

**KARTA LOKALITY - VRCH HOSTIBEJK**

stupeň PD: STUDIE  
datum: 11/ 2019  
měřítko: 1:3000

**P 16**



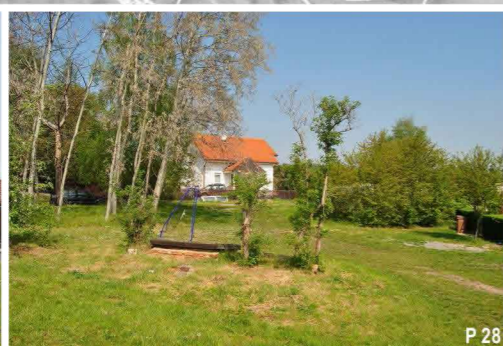


#### PROBLÉMY

- plocha bez programu, kompozice, provozu
- chybí cestní síť, pouze průšlapy
- nedostatečná kvalitní zeleň (vzrůstné stromy, keře)
- chybí intimita (parkování, rušná komunikace)
- chybí snesitelné klima pro užívání plochy - nezbytná zásadní rekonstrukce



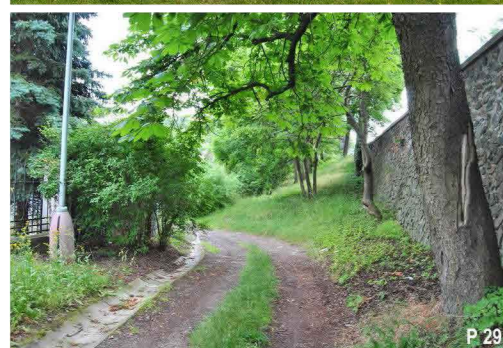
P 28



P 28



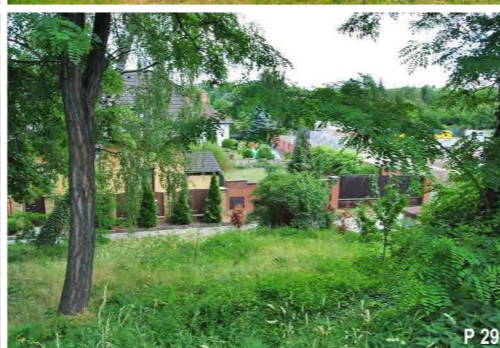
P 28



P 29



P 29



P 29

#### POKRAČOVÁNÍ CÍLOVÉHO STAVU

P 29 - Doporučený zásah - rekonstrukce plochy zeleně, úprava terénu, revize stavu vegetace a její doplnění. Posílení stromového patra a založení bariéry keřů proti prachu, hluku ze silnice. Náhrada trávniky půdopokryvným podrostem.

#### NÁZEV PLOCH: NA VELVARSKÉ SILNICI

OZNAČENÍ PLOCH:

k.ú.: Mikovice u Kralup nad Vltavou [672742]

**P 28; P 29**

KATEGORIE DLE ÚP	BI - bydlení individuální (rozvojová lokalita); místní komunikace obsluhována		
FUNKČNÍ TYP (FKJZ)	P - park, parkově upravená plocha	VÝMĚRA (m <sup>2</sup> )	celková 4 950
SOUČASNÝ STAV	<p>P 28 - původní centrum obce se společenskou funkcí, dnes beztvářý prostor bez kompozice, provozu, programu, mobiliáře. Neorganizovaná plocha s divokým parkováním a převážně náletovou zelení.</p> <p>P 29 - původní náves Minice, dnes po změně provozních vztahů a terénní úrovně, zbytková plocha, s torzem původní vegetace (jírovce) a náletovou zelení.</p>		
ZHODNOCENÍ EKOLOGICKÝCH FUNKCÍ	průměrná		
DRUHOVÁ SKLADBA	<p>P 28 - nevhodná; P 29 - převážně nevhodná</p> <p><u>Plocha P 28:</u> <i>Syringa vulgaris, Populus, Tilia, Betula pendula, Pinus, Picea, Sambucus nigra, Rosa canina, Aesculus hippocastanum, Rhus typhina, Berberis, Forsythia, Prunus, A. negundo</i></p> <p><u>Plocha P 29:</u> <i>Aesculus hippocastanum, Fraxinus excelsior, Robinia pseudoacacia, Tilia, Betula pendula, Picea pungens 'Glauca', Salix sp., Syringa vulgaris, Lonicera sp., Rosa sp., Forsythia sp., Prunus sp., Thuja sp.</i></p>		
VĚKOVÁ STRUKTURA	stabilizovaný jedinec ve fázi dynamického růstu		
ZDRAVOTNÍ A PĚSTEBNÍ STAV	průměrný, částečně zanedbaný	ADEKVÁTNOST PÉČE	P 28 - převážně nevhodná P 29 - převážně vhodná
NÁVRH ITŮ (INTENZITNÍ TŘÍDA ÚDRŽBY)	II - intenzivní údržba		
PRIORITA OBNOVY / ETAPIZACE	<p>P 28 - potřeba zásahu bezprostřední (I. etapa - do 5 let)</p> <p>P 29 - potřeba zásahu v dohledné době (II. etapa - do 10 let)</p>		
VYBAVENOST PLOCHY	zcela chybějící	PŘÍSTUPNOST PLOCHY	P 28 - přístupná bez omezení P 29 - ztížená přístupnost způsobená rušnou komunikací
STŘETÝ	společenská funkce - reprez. prostor původního centra, intenzivní dopravní tepna, parkování		
FUNKČNOST PLOCHY	<p>P 28 - nefunkční (změna koncepce, nutný projekt rekonstrukce)</p> <p>P 29 - převážně funkční (bez změny koncepce)</p>		
CÍLOVÝ STAV	<p>P 28 - Reprezentativní společenský prostor v lokálním centru.</p> <p><u>Doporučený zásah</u> - rekonstrukce celého území (návrh nové kompozice a provozu). Vytvoření společenského centra a zázemí pro každodenní rekreaci, instalace mobiliáře. Vyřešení cestní sítě (zohlednění hlavních tahů). Revize stávající vegetace, založení nového vegetačního rámce ve vazbě na novou kompozici prostoru, vytvoření kulis živých plotů vytvářejících intimitu prostoru (clona parkování). Nová realizace musí zohlednit principy adaptační strategie (substráty pro perspektivní růst vegetace, vsak dešťových vod, intenzivní udržitelné výsadby, tvorba mikroklimaticky kvalitního prostředí apod.).</p> <p><u>P 28, P 29 - Nezbytný zásah</u> - ošetření stromů z hlediska provozní bezpečnosti a zdravotního řezu.</p>		

### ÚZEMNÍ STUDIE SÍDELNÍ ZELENĚ MĚSTA KRALUPY NAD VLTAVOU

Zpracovatel: **Garpen zahradnická spol. s r.o.**  
sídlo: Na Vršku 160, 250 67, Klecany  
e-mail: info@garpen.cz; www.garpen.cz

Vypracoval:  
Ing. Markéta Pešičková  
Ing. Radek Csáno, DiS.  
Ing. David Třešňák



Zadavatel: **Město Kralupy nad Vltavou**  
MÚ Kralupy nad Vltavou, Palackého nám. 1, 278 01 Kralupy nad Vltavou  
e-mail: mesto@mestokralupy.cz; www.mestokralupy.cz



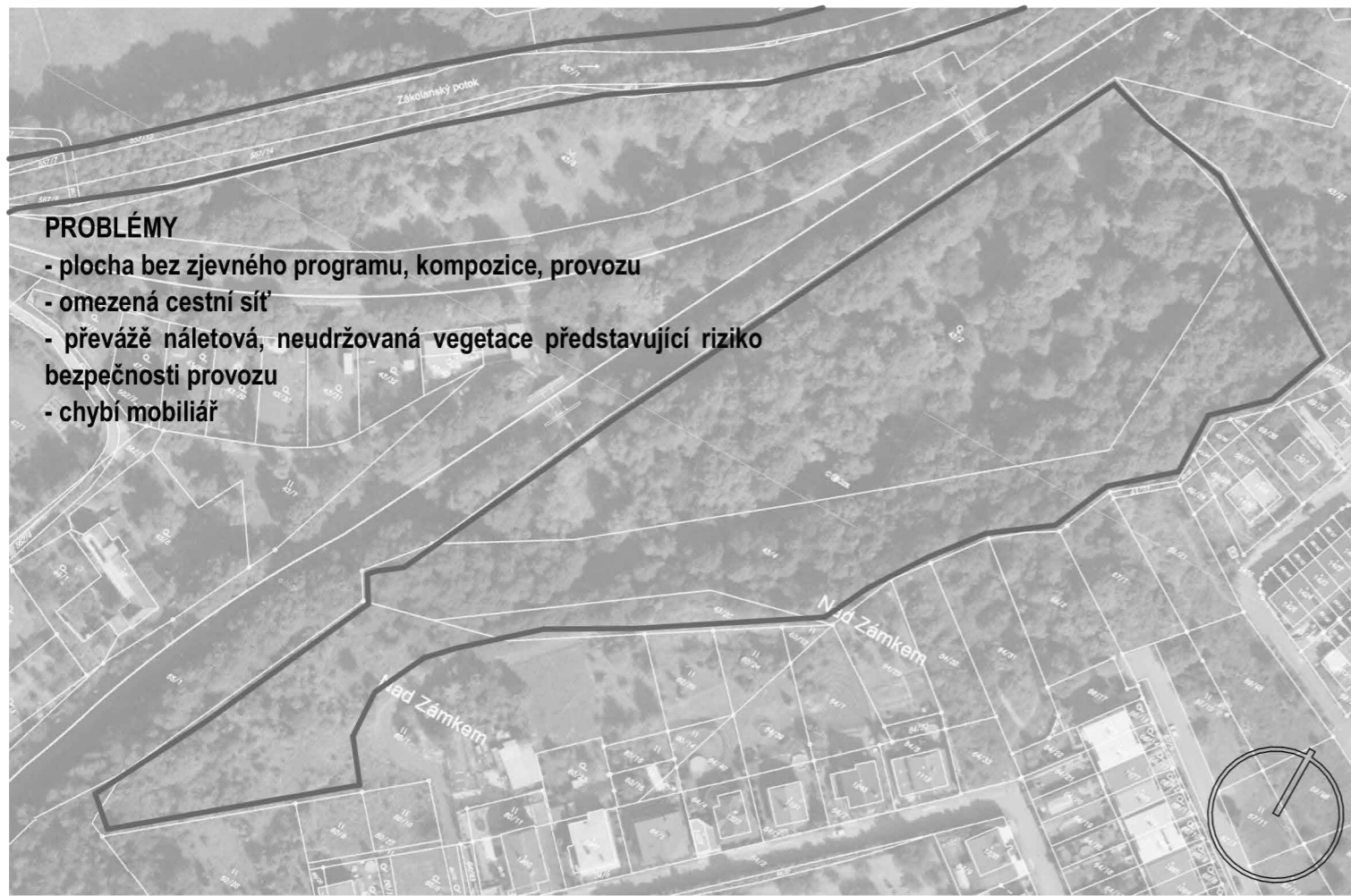
Název výkresu:

**KARTA LOKALIT - NA VELVARSKÉ SILNICI**

stupeň PD: STUDIE  
datum: 11/ 2019  
měřítko: 1:2000

**P 28; P 29**





### PROBLÉMY

- plocha bez zjevného programu, kompozice, provozu
- omezená cestní síť
- převážně náletová, neudržovaná vegetace představující riziko bezpečnosti provozu
- chybí mobiliář



## NÁZEV PLOCHY: NAD ZÁMKEM

OZNAČENÍ PLOCHY: **P 30**

k.ú.: Mikovice u Kralup nad Vltavou [672742]

KATEGORIE DLE ÚP	ZS <sub>3</sub> / zeleň sídelní - vyhrazená; zahrady a sady v krajině		
FUNKČNÍ TYP (FKJZ)	P - park, parkově upravená plocha	VÝMĚRA (m <sup>2</sup> )	25 540
SOUČASNÝ STAV	Rozsáhlá plocha zeleně nedaleko centra města, mezi trasou železnice, obytnou zástavbou a přírodní plochou vrchu Macalák. Plocha je přístupná pouze ze tří míst (průchod pod železnicí, z obytné zástavby, pěšina z Macaláku). Prostor je definován okružní komunikací (asfalt), zbytek prostoru je tvořen vegetací, zejména neudržovanou, převážně náletového původu, s bezpečnostním rizikem. Chybí vybavenost, částečně substituována individuálními počiny.		
ZHODNOCENÍ EKOLOGICKÝCH FUNKCÍ	vysoká		
DRUHOVÁ SKLADBA	převážně vhodná <b>Stromové patro:</b> <i>Juglans</i> , <i>A. platanooides</i> , <i>A. pseudoplatanus</i> , <i>Pinus sylvestris</i> , <i>Pinus nigra</i> (1 ks), <i>Prunus</i> sp., <i>Pyrus</i> , <i>Prunus</i> , <i>Alnus glutinosa</i> , <i>Malus</i> , <i>Populus x canescens</i> , <i>Robinia pseudoacacia</i> , <i>Populus nigra</i> , <i>Salix alba</i> , <i>A. campestre</i> , <i>A. negundo</i> , <i>A. tataricum</i> , <i>Corylus avellana</i> <b>Keřové patro:</b> <i>Euonymus europaeus</i> , <i>Forsythia</i> , <i>Syringa vulgaris</i> , <i>Pinus strobus</i> , <i>Betula pendula</i> , <i>Humulus lupulus</i>		
VĚKOVÁ STRUKTURA	dospělý jedinci za kulminací růstu		
ZDRAVOTNÍ A PĚSTEBNÍ STAV	nedostatečný, přev. vyžadující zásah	ADEKVÁTNOST PÉČE	převážně vhodná
NÁVRH ITŮ (INTENZITNÍ TŘÍDA ÚDRŽBY)	III - extenzivní údržba		
PRIORITA OBNOVY / ETAPIZACE	potřeba zásahu výhledově (III. etapa - do 20 let)		
VYBAVENOST PLOCHY	zcela chybějící	PŘÍSTUPNOST PLOCHY	přístupná omezeně bariéra železničních náspů, omezení využitelnosti
STŘETÝ	železniční trať, rekreace a ochrana přírody		
FUNKČNOST PLOCHY	převážně nefunkční (změna koncepce, nutný projekt rekonstrukce)		
CÍLOVÝ STAV	Krajinářský rekreační park - zázemí obytné zóny. <b>Doporučený zásah</b> - rekonstrukce území: nové kompoziční a provozní řešení, programová náplň reflektující aktuální potřeby každodenní rekreace širokého spektra uživatelů (vytvoření odpočivadla, fit. prvky / psí agility / robinsonádní hřiště, nový mobiliář). Revize cestní sítě. Revize stávající vegetace převážně z hlediska bezpečnosti provozu. Prověření možnosti vybudování pěšího podchodu mezi plochou Nad zámek a parkem u Zákolanského potoka, provozní a programové napojení ploch. <b>Nezbytný zásah</b> - nezbytné ošetření stromů z hlediska provozní bezpečnosti a zdravotního řezu.		

## ÚZEMNÍ STUDIE SÍDELNÍ ZELENĚ MĚSTA KRALUPY NAD VLTAVOU

Zpracovatel: **Garpen zahradnická spol. s r.o.**  
sídlo: Na Vršku 160, 250 67, Klecany  
e-mail: info@garpen.cz; www.garpen.cz

Vypracoval:  
Ing. Markéta Pešičková  
Ing. Radek Csáno, DiS.  
Ing. David Třešňák



Zadavatel: **Město Kralupy nad Vltavou**  
MÚ Kralupy nad Vltavou, Palackého nám. 1, 278 01 Kralupy nad Vltavou  
e-mail: mesto@mestokralupy.cz; www.mestokralupy.cz



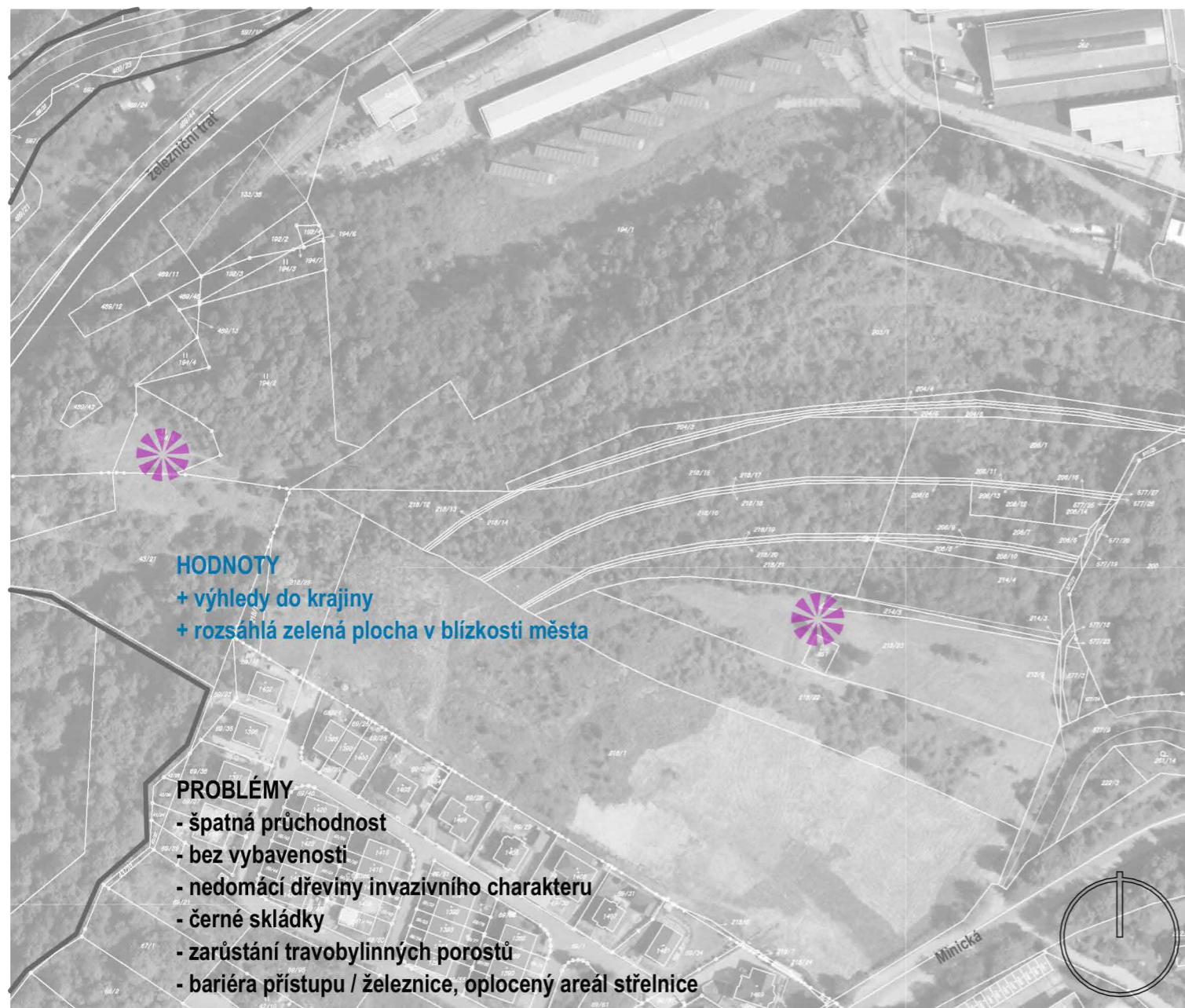
Název výkresu:

KARTA LOKALITY - NAD ZÁMKEM

stupeň PD: STUDIE  
datum: 11/ 2019  
měřítko: 1:2000

**P 30**





<b>NÁZEV PLOCHY: VRCH MACALÁK</b>		<b>OZNAČENÍ PLOCHY: P 38</b>	
k.ú.: Mikovice u Kralup nad Vltavou [672742]; Kralupy nad Vltavou [672718]			
KATEGORIE DLE ÚP		ZS <sub>4</sub> / zeleň sídelní - přírodního charakteru (louky a pastviny, orná půda, doprov. a rozpt. zeleň)	
FUNKČNÍ TYP (FKJZ)	O - ostatní zeleň	VÝMĚRA (m <sup>2</sup> )	80 500
SOUČASNÝ STAV	Významný vyhlídkový bod do krajiny (významný vrchol v území), propojení s okolní krajinou vizuální, terestrické. Přírodě blízká lokalita s vysokou biologickou a ekologickou hodnotou, krajinářsky hodnotné území. Obsahuje několik biotopů, část má stepní charakter, vysoká pokryvnost vegetace, převážně domácí, avšak silné zarůstání nálety včetně podílu invazivních dřevin - omezená průchodnost územím. Bez vybavenosti, mobiliáře, místy černé skládky.		
ZHODNOCENÍ EKOLOGICKÝCH FUNKCÍ	vysoká		
DRUHOVÁ SKLADBA	převážně vhodná <b>Stromové patro:</b> <i>Fraxinus excelsior</i> , <i>Robinia pseudoacacia</i> , <i>Crataegus</i> sp., <i>Acer pseudoplatanus</i> , <i>Acer platanoides</i> , <i>Acer campestre</i> , <i>Acer negundo</i> , <i>Quercus robur</i> , <i>Populus nigra</i> , <i>Prunus avium</i> , <i>Pyrus communis</i> , <i>Malus sylvestris</i> , <i>Aesculus hippocastanum</i> , <i>Sorbus aucuparia</i> , <i>Betula pendula</i> <b>Keře volně rost:</b> <i>Prunus spinosa</i> , <i>Rosa canina</i> , <i>Cornus alba</i> , <i>Cornus sanguinea</i> , <i>Staphylea pinnata</i> , <i>Ligustrum vulgare</i> , <i>Corylus avellana</i> , <i>Rubus idaeus</i> , <i>Prunus cerasifera</i> , <i>Sambucus nigra</i> , <i>Lonicera periclymenum</i>		
VĚKOVÁ STRUKTURA	stabilizovaní jedinci ve fázi dynamického růstu		
ZDRAVOTNÍ A PĚSTEBNÍ STAV	průměrný, částečně zanedbaný	ADEKVÁTNOST PÉČE	převážně vhodná
NÁVRH ITÚ (INTENZITNÍ TŘÍDA ÚDRŽBY)	III - extenzivní údržba		
PRIORITA OBNOVY / ETAPIZACE	potřeba zásahu v dohledné době (II. etapa - do 10 let)		
VYBAVENOST PLOCHY	zcela chybějící	PŘÍSTUPNOST PLOCHY	přístupná bez omezení (s omezením / lokální překážky - oplocení, železnice, ...)
STŘETY	ochrana přírody x rekreace, odpadky, černé skládky		
FUNKČNOST PLOCHY	funkční (pouze revize vhodnosti péče)		
CÍLOVÝ STAV	Přírodně krajinářský park se silnou ekologickou a krajinářskou funkcí, doplňkově rekreační funkce. <b>Doporučený zásah</b> - Vložení kompozičního a provozního řešení, zprůchodnění území s ohledem na výše uvedený cílový stav. Plochu vybavit jednoduchým mobiliářem z přírodních materiálů, informační systém, extenzivní program plochy (naučná stezka, venčení psů, veřejný gríl, piknik, relaxační mobiliář, vyhlídka). Likvidace invazivních dřevin, korelace nedomácích náletových dřevin, částečné uvolňování porostů tak, aby zůstal zachován podíl travobylinných ploch - údržba luční seči, zachovat průchodnost územím, kontrola bezpečnosti porostů v průchodných partiích. Citlivá dosadba domácích soliterních dřevin ve vrcholové partii. <b>Nezbytný zásah</b> - Podpořit přirozené obnovy porostů, eliminovat nepůvodní dřeviny (invazivní), zachovat podíl travobylinných porostů. Zamezit skládkování, využití části pro venčení psů.		

## ÚZEMNÍ STUDIE SÍDELNÍ ZELENĚ MĚSTA KRALUPY NAD VLTAVOU

Zpracovatel: **Garpen zahradnická spol. s r.o.**  
sídlo: Na Vršku 160, 250 67, Klecany  
e-mail: info@garpen.cz; www.garpen.cz

Vypracoval:  
Ing. Markéta Pešičková  
Ing. Radek Csáno, DiS.  
Ing. David Třešňák



Zadavatel: **Město Kralupy nad Vltavou**  
MÚ Kralupy nad Vltavou, Palackého nám. 1, 278 01 Kralupy nad Vltavou  
e-mail: mesto@mestokralupy.cz; www.mestokralupy.cz

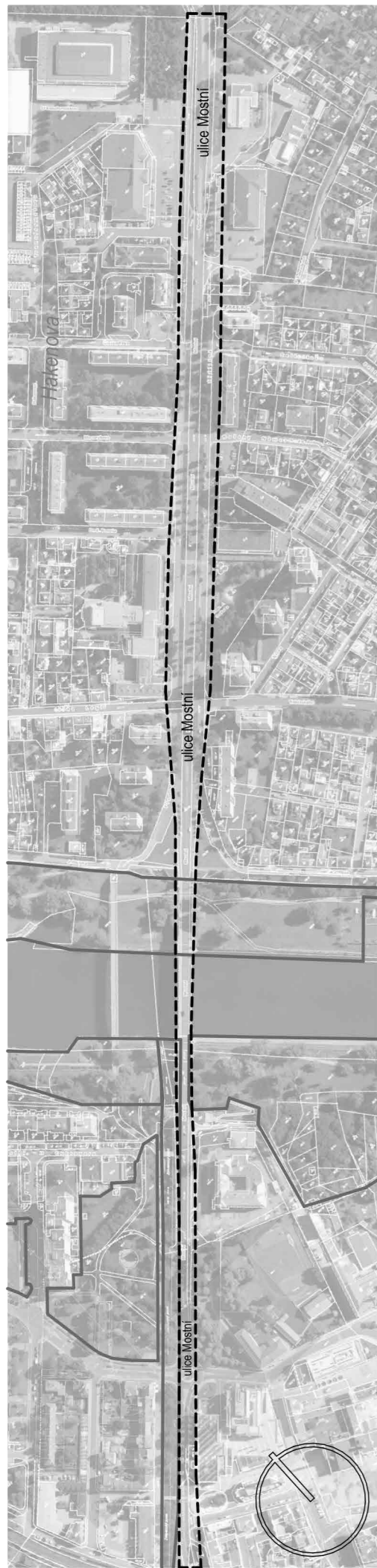


Název výkresu:  
**KARTA LOKALITY - VRCH MACALÁK**

stupeň PD: STUDIE  
datum: 11/ 2019  
měřítko: 1:2000

**P 38**





### PROBLÉMY

- živořící víceřadé smíšené stromořadí
- přemíra červenolistých kultivarů
- nekvalitní veřejný prostor
- kolize parkování a pěšího provozu
- intenzivní dopravní zátěž (hlušnost, prašnost, znečištění)
- chybí snesitelné klima pro užívání plochy - nezbytná zásadní rekonstrukce
- chybí obyvatelná ulice, funkční parter, kvalitní veřejný prostor

### POKRAČOVÁNÍ CÍLOVÉHO STAVU

Celková rekonstrukce ulice (revize dopravy a parkování vs. vegetační pásy s alejemi). Rekonstrukce parteru - veřejných prostranství celé ulice, zobytnění prostoru, zlepšení uživatelské kvality plochy (program, vybavenost, mobiliář, povrchy, materiály).

Realizace systému modré a zelené infrastruktury:

- založení alejí (dle prostorových možností až čtyřřadých) za použití vhodného cílového taxonu a tzv. strukturálních substrátů, cílový taxon a podoba výsadeb vytvoří snesitelné mikroklima v ulici
- založení vegetačních pásů umožňujících vsak vody
- odvodnění zpevněných ploch do vegetačních pásů

### NÁZEV PLOCHY: ULICE MOSTNÍ

OZNAČENÍ PLOCHY: **ZDu 25**

k.ú.: Lobeček [672866]; Kralupy nad Vltavou [672718]

KATEGORIE DLE ÚP

silnice II. třídy

FUNKČNÍ TYP (FKJZ)

ZDu - zeleň doprovodná uliční

VÝMĚRA (m<sup>2</sup>)

30 580

SOUČASNÝ STAV

Páteřní dopravní tepna - kompoziční osa města s doprovodnou zelení s návaznými veřejnými prostranstvími a parky, s velkým nevyužitým potenciálem. Stav vegetace je velmi neuspokojivý.

ZHODNOCENÍ EKOLOGICKÝCH FUNKCÍ

nízká

DRUHOVÁ SKLADBA

převážně nevhodná

*Acer platanoides, Prunus cerasifera 'Nigra', Prunus cerasifera, Tilia cordata, Acer platanoides 'Crimson King', Tilia tomentosa*

VĚKOVÁ STRUKTURA

dospělý jedinci za kulminací růstu

ZDRAVOTNÍ A PĚSTEBNÍ STAV

nedostatečný, přev. vyžadující zásah

ADEKVÁTNOST PÉČE

převážně vhodná

NÁVRH ITŮ (INTENZITNÍ TŘÍDA ÚDRŽBY)

II - intenzivní údržba

PRIORITA OBNOVY / ETAPIZACE

potřeba zásahu bezprostřední (I. etapa - do 5 let)

VYBAVENOST PLOCHY

zcela chybějící

PŘÍSTUPNOST PLOCHY

přístupná bez omezení

STŘETY

páteřní dopravní tepna, hlavní veřejný prostor města, spol. a repr. funkce, intenzita dopravy

FUNKČNOST PLOCHY

převážně nefunkční (změna koncepce, nutný projekt rekonstrukce)

CÍLOVÝ STAV

Společenský bulvár s funkční zelení s mikroklimatickou fci, s hodnotným veřejným prostorem, uživatelsky příjemným.

Doporučený zásah - vypracování územní urbanisticko - krajinářské studie celé ulice. Dále viz. Pokračování cílového stavu

Nezbytný zásah - nezbytné ošetření stromů z hlediska provozní bezpečnosti a zdravotního řezu  
Záměr rekonstrukce ulice bude vždy řešen ve spolupráci s autorizovaným krajinářským architektem ve všech stupních projekční přípravy.

## ÚZEMNÍ STUDIE SÍDELNÍ ZELENĚ MĚSTA KRALUPY NAD VLTAVOU

Zpracovatel: **Garpen zahradnická spol. s r.o.**  
sídlo: Na Vršku 160, 250 67, Klecany  
e-mail: info@garpen.cz; www.garpen.cz

Vypracoval:  
Ing. Markéta Pešičková  
Ing. Radek Csáno, DiS.  
Ing. David Třešňák



Zadavatel: **Město Kralupy nad Vltavou**  
MÚ Kralupy nad Vltavou, Palackého nám. 1, 278 01 Kralupy nad Vltavou  
e-mail: mesto@mestokralupy.cz; www.mestokralupy.cz



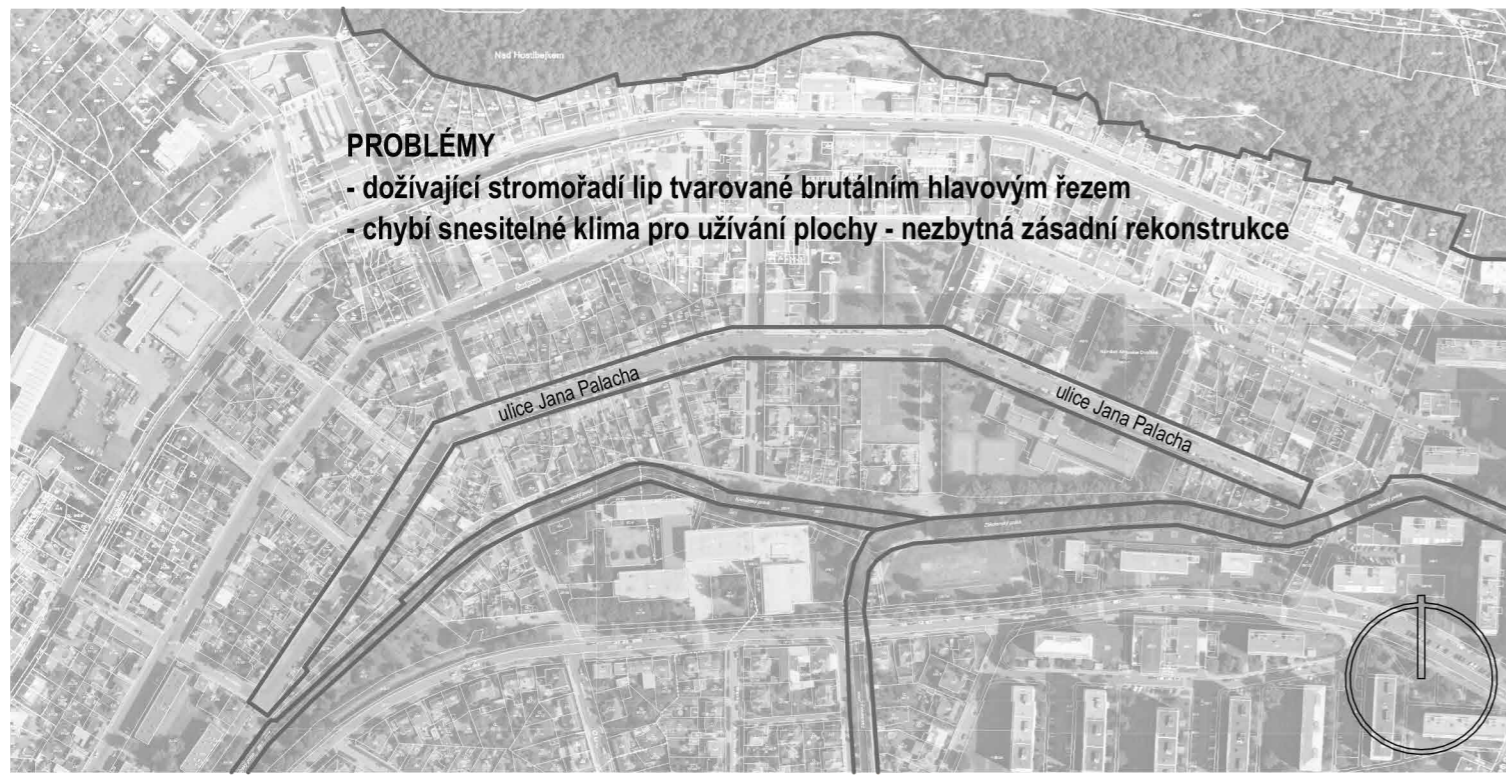
Název výkresu:

KARTA LOKALITY - ULICE MOSTNÍ

stupeň PD: STUDIE  
datum: 11/ 2019  
měřítko: 1:5000

**ZDu 25**





### PROBLÉMY

- dožívající stromořadí lip tvarované brutálním hlavovým řezem
- chybí snesitelné klima pro užívání plochy - nezbytná zásadní rekonstrukce



### POKRAČOVÁNÍ CÍLOVÉHO STAVU

Záměr rekonstrukce ulice bude vždy řešen ve spolupráci s autorizovaným krajinářským architektem ve všech stupních projekční přípravy.

NÁZEV PLOCHY: <b>ULICE JANA PALACHA</b>		OZNAČENÍ PLOCHY: <b>ZDu 70</b>	
k.ú.: Kralupy nad Vltavou [672718]; Mikovice u Kralup nad Vltavou [672742]			
KATEGORIE DLE ÚP	místní komunikace obslužná přístupová		
FUNKČNÍ TYP (FKJZ)	ZDu - zeleň doprovodná uliční	VÝMĚRA (m <sup>2</sup> )	16 035
SOUČASNÝ STAV	Prostorná ulice s travnatými pásy a stromořadím lip tvarovaným brutálním hlavovým řezem. Lipová stromořadí doplněná místy o výsadby dalších převážně kulovitých taxonů. Ojedinele solitérní keře - individuální výsadby, není zde přirozený stín, nepříznivé mikroklima.		
ZHODNOCENÍ EKOLOGICKÝCH FUNKCÍ	nízká		
DRUHOVÁ SKLADBA	převážně vhodná <i>Tilia</i> sp., <i>Acer platanoides</i> , <i>Prunus fruticosa</i> 'Globosa', <i>Acer negundo</i> , <i>Acer platanoides</i> 'Globosum'		
VĚKOVÁ STRUKTURA	senior v závěrečném stádiu		
ZDRAVOTNÍ A PĚSTEBNÍ STAV	kritický - bezodkladný péstební zásah	ADEKVÁTNOST PÉČE	nehodná
NÁVRH ITŮ (INTENZITNÍ TŘÍDA ÚDRŽBY)	II - intenzivní údržba		
PRIORITA OBNOVY / ETAPIZACE	potřeba zásahu bezprostřední (I. etapa - do 5 let)		
VYBAVENOST PLOCHY	zcela chybějící	PŘÍSTUPNOST PLOCHY	přístupná bez omezení
STŘETY	parkování, doprava, pěší provoz, snesitelné klima pro pěší		
FUNKČNOST PLOCHY	nefunkční (nutný projekt rekonstrukce)		
CÍLOVÝ STAV	Uživatelsky příjemná ulice - bulvár s oboustranou alejí stromů s významným mikroklimatickým efektem, vegetační pásy se vsakem. <u>Doporučený zásah</u> - Celková rekonstrukce ulice, revize dopravy a parkování vs. vegetační pásy s oboustrannou alejí. Realizace systému modré a zelené infrastruktury: založení oboustranné aleje ideálně domácích taxonů za použití tzv. strukturálních substrátů, cílový taxon a podoba výsadb vytvoří snesitelné mikroklima v ulici. Založení veg. pásů umožňujících vsak a zadržení vody. Odvodnění zpevněných ploch do vegetačních pásů. <u>Nezbytný zásah</u> - založení nového oboustranného stromořadí bez potřeby tvarovacích řezů		

## ÚZEMNÍ STUDIE SÍDELNÍ ZELENĚ MĚSTA KRALUPY NAD VLTAVOU

Zpracovatel: **Garpen zahradnická spol. s r.o.**  
sídlo: Na Vršku 160, 250 67, Klecany  
e-mail: info@garpen.cz; www.garpen.cz

Vypracoval:  
Ing. Markéta Pešičková  
Ing. Radek Csáno, DiS.  
Ing. David Třešňák



Zadavatel: **Město Kralupy nad Vltavou**  
MÚ Kralupy nad Vltavou, Palackého nám. 1, 278 01 Kralupy nad Vltavou  
e-mail: mesto@mestokralupy.cz; www.mestokralupy.cz



Název výkresu:

KARTA LOKALITY - ULICE JANA PALACHA

stupeň PD: STUDIE  
datum: 11/ 2019  
měřítko: 1:5000

**ZDu 70**



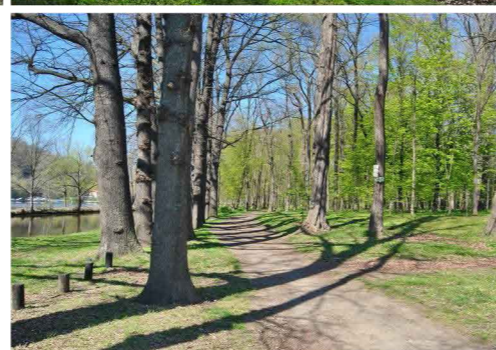


### PROBLÉMY

- červenolisté výsadby nedomáčího mirobalánu
- chybí propojení na druhý břeh (zokruhování tras)
- čistota vody - ideální poloha pro říční plovárnu
- chybí vybavenost (až na výjimky)
- chybí program
- nepříliš ideální poloha mobiliáře

### HODNOTY

- + velmi hodnotné přírodě blízké území
- + vysoký podíl přirozené vegetace (tvrdý luh, břehové porosty)
- + rozsáhlé území s velkým potenciálem k rekreaci
- + napojení dálkových tras do krajiny



## NÁZEV PLOCHY: ÚDOLNÍ NIVA VLTAVY / ČÁST I.

OZNAČENÍ PLOCHY: **ZDv 1**

k.ú.: Lobeček [672866]

KATEGORIE DLE ÚP P / přírodní zóna - louky a pastviny, lesy, doprovodná a rozptýlená zeleň

FUNKČNÍ TYP (FKJZ) ZDv - doprovodná zeleň vodotečí VÝMĚRA (m<sup>2</sup>) celková 409 400

**SOUČASNÝ STAV**  
 Pásky vegetace podél Vltavy různého charakteru, modrozelená páteř území, krajinná osa procházející městem a propojující řešené území s navazující krajinou.  
 Část I: pobřežní zóna podél pravého břehu řeky vyběhající od centra města po proudu řeky do krajiny. Rozsáhlá plocha s vysoce kvalitními porosty. Charakter území je silně determinován svou polohou na břehu řeky. V jižní partii se nacházejí umělé zálivy, oddělené části koryta valem s pobřežními porosty (vrby, olše). Na vlastním břehu se nachází hustá řada majestátních dubů (vhodné chránit jako VKP - DUBOVÁ ALEJ), s navazujícím tvrdým luhem. Vzrostlé a stabilní lužní porosty, včetně podrostů, jsou střídány travnatými plochami, částečně koncipovanými jako rekreační území (nový mobiliář, pohledový beton, pikniková místa, výhledy na zámek v Nelahozevsi, skalnaté břehy Vltavy), částečně bez zjevného účelu (fotbal?). Nachází se zde základna skautů - rybářského klubu. Území je hojně využíváno rybáři, pejskaři, běžci. Nevhodné dosadby nedomáčími červenolistými mirobalány, poškozující přírodní charakter lokality.

**ZHODNOCENÍ EKOLOGICKÝCH FUNKCÍ** vysoká

**DRUHOVÁ SKLADBA**  
 převážně vhodná  
**Stromové patro:** *Quercus, Salix alba, Salix sp., Populus nigra, Populus x canescens, A. pseudoplatanus, A. platanooides, A. campestre, Juglans regia, Larix decidua, Aesculus hippocastanum, Fr. excelsior, Prunus padus, T. cordata, T. platyphyllos, Betula pendula, Robinia pseudoacacia, Carpinus betulus, Crataegus monogyna, Prunus cerasifera, P. cerasifera 'Nigra'*  
**Keřové patro:** *Sambucus nigra, Forsythia sp., Spiraea sp., Ligustrum vulgare, Rosa canina*

**VĚKOVÁ STRUKTURA** dospělý jedinec za kulminací růstu

**ZDRAVOTNÍ A PĚSTEBNÍ STAV** průměrný, částečně zanedbaný **ADEKVÁTNOST PÉČE** převážně vhodná

**NÁVRH ITÚ (INTENZITNÍ TŘÍDA ÚDRŽBY)** III - extenzivní údržba

**PRIORITA OBNOVY / ETAPIZACE** potřeba zásahu v dohledné době (II. etapa - do 10 let)

**VYBAVENOST PLOCHY** podprůměrná - částečně funkční **PŘÍSTUPNOST PLOCHY** přístupná bez omezení

**STŘETY** rekreace x ochrana přírody, Správa povodí Vltavy, rybolov, průmysl, nadzemní vedení technické infrastruktury, nedostatečné propojení břehů pro návštěvníky

**FUNKČNOST PLOCHY** převážně funkční (bez změny koncepce)

**CÍLOVÝ STAV**  
 Zachovat příroděblízký charakter území, podpořit a chránit cenné lokality a hodnotné porosty. Zároveň posílit rekreační využití území.  
**Doporučený zásah** - doplnit systém pěších nepevněných tras (štěpkové, štěrkové), doplnit adekvátní mobiliář, značené běžecké stezky, rozptýlený fit park, revize umístění stávajícího mobiliáře (veřejný ohniště s grilem), naučná stezka, historie pobřeží území (mlýny, náhon, slepá ramena). Zvážit možnost divoké plovárny se sprchou pro plavce. Zajistit přístup na druhou stranu - cíl cesty v kavárně v Nelahozevsi, zokružení cesty. Propojení s plochami u koupaliště (Strachov, Hájek...).  
**Nezbytný zásah** - nezbytné ošetření stromů z hlediska provozní bezpečnosti a zdravotního řezu. Management travnatých ploch.

## ÚZEMNÍ STUDIE SÍDELNÍ ZELENĚ MĚSTA KRALUPY NAD VLTAVOU

Zpracovatel: **Garpen zahradnická spol. s r.o.**  
 sídlo: Na Vršku 160, 250 67, Klecany  
 e-mail: info@garpen.cz; www.garpen.cz

Vypracoval:  
 Ing. Markéta Pešičková  
 Ing. Radek Csáno, DiS.  
 Ing. David Třešňák



Zadavatel: **Město Kralupy nad Vltavou**  
 MÚ Kralupy nad Vltavou, Palackého nám. 1, 278 01 Kralupy nad Vltavou  
 e-mail: mesto@mestokralupy.cz; www.mestokralupy.cz



Název výkresu:

stupeň PD: STUDIE  
 datum: 11/ 2019  
 měřítko: 1:5000

KARTA LOKALITY - ÚDOLNÍ NIVA VLTAVY / ČÁST I.

**ZDv 1**

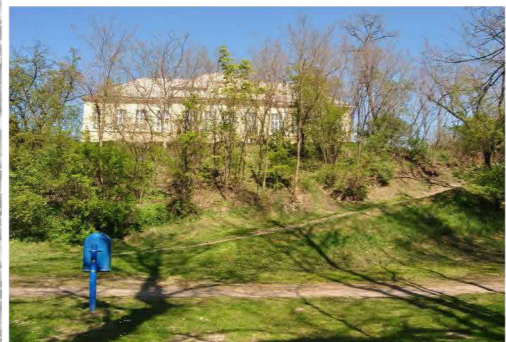
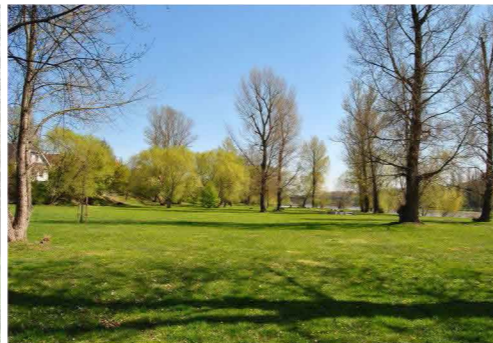


**HODNOTY**

- + velmi hodnotné přírodě blízké území
- + vysoký podíl přirozené vegetace (břehové porosty)
- + rozsáhlé území s velkým potenciálem k rekreaci
- + napojení dálkových tras do krajiny

**PROBLÉMY**

- chybí vybavenost
- nevyužitý potenciál místa a přítomnosti velké řeky
- lokální nedostatek vzrůstné vegetace
- nadzemní vedení teplovodu (bariéra pohybu)

**NÁZEV PLOCHY: ÚDOLNÍ NIVA VLTAVY / ČÁST II.**OZNAČENÍ PLOCHY: **ZDv 1**

k.ú.: Lobeček [672866]; Lobeč [672912]

KATEGORIE DLE ÚP	ZS <sub>1</sub> / zeleň sídelní - veřejná, parky; ZS <sub>4</sub> / zeleň sídelní - přírodního charakteru; P / přírodní zóna - louky a pastviny, lesy, doprovodná a rozptýlená zezeň		
FUNKČNÍ TYP (FKJZ)	ZDv - doprovodná zezeň vodotečí	VÝMĚRA (m <sup>2</sup> )	celková 409 400

**SOUČASNÝ STAV**  
 Pobřežní zóny nacházející se v blízkosti centra města na obou březích řeky. V obou případech charakter přírodně krajinářského parku, dílčí vybavenost (nedostatečná), porosty převážně domácí, přírodě blízké, avšak v nedostatečném množství. Potenciál území je obrovský (rekreace), nedostatečně využitý i přesto vysoká návštěvnost ploch. Vzájemné propojení díky mostu a lávce pro pěší. Pobřežní zóny se částečně prolínají s přílehlými parkovými plochami v centru města. Modrozelená páteř území, krajinná osa procházející městem a propojující řešené území s navazující krajinou.  
 Plocha X - komplikovaně přístupné území (navazuje soukromé vlastnictví loděnice).

**ZHODNOCENÍ EKOLOGICKÝCH FUNKCÍ** vysoká

**DRUHOVÁ SKLADBA** převážně vhodná  
**Stromové patro:** *Quercus, Salix alba, Salix alba 'Tristis', Salix sp., Populus nigra, Populus x canescens, Acer pseudoplatanus, Acer platanoides, Acer campestre, Juglans regia, Larix decidua, Aesculus hippocastanum, Fr. excelsior, P. padus, T. cordata, T. platyphyllos, Betula pendula, R. pseudoacacia, C. betulus, Crataegus monogyna, P. cerasifera, P. cerasifera 'Nigra'*  
**Keřové patro:** *Sambucus nigra, Forsythia sp., Spiraea sp., Ligustrum vulgare, Rosa canina*

**VĚKOVÁ STRUKTURA** dospělý jedinec za kulminací růstu

**ZDRAVOTNÍ A PĚSTEBNÍ STAV** průměrný, částečně zanedbaný **ADEKVÁTNOST PÉČE** převážně vhodná

**NÁVRH ITÚ (INTENZITNÍ TŘÍDA ÚDRŽBY)** III - extenzivní údržba

**PRIORITA OBNOVY / ETAPIZACE** potřeba zásahu v dohledné době (II. etapa - do 10 let)

**VYBAVENOST PLOCHY** podprůměrná - částečně funkční **PŘÍSTUPNOST PLOCHY** přístupná bez omezení

**STŘETY** rekreace x ochrana přírody, Správa povodí Vltavy, rybolov, průmysl, nadzemní vedení technické infrastruktury, nedostatečné propojení břehů pro návštěvníky

**FUNKČNOST PLOCHY** převážně funkční (bez změny koncepce)

**CÍLOVÝ STAV**  
 Přírodně-krajinářský rekreační park využívající potenciál místa, genius loci, intenzivní napojení na řeku - vtažení vody „do hry“. Část X - vytvoření průchodu k Vltavě s ulice nábřeží J. Rysa, v úseku mezi ulicemi Předmostí - Alšova, vytvoření parkové upravené plochy v této části.  
**Doporuč. zásah** - celková rehabilitace kompozice a provozu v území, větší využití fenoménu řeky v programové náplni ploch, posílení vegetace (domácí), výrazné doplnění mobiliáře, programu, víceúčelové zaměření pro široké spektrum uživatelů, provázat s přílehlými parky v centru města - vytvoření systému rekreačních ploch, pěších propojení a modrozelené infrastruktury. Technické opatření umožňující průchody přes trasu nadzemního vedení teplovodu.  
**Nezbytný zásah** - ošetření stromů z hlediska provozní bezp. a zdrav. řezu. Management travnatých ploch.

**ÚZEMNÍ STUDIE SÍDELNÍ ZELENĚ MĚSTA KRALUPY NAD VLTAVOU**

Zpracovatel: **Garpen zahradnická spol. s r.o.**  
 sídlo: Na Vršku 160, 250 67, Klecany  
 e-mail: info@garpen.cz; www.garpen.cz

Vypracoval:  
 Ing. Markéta Pešičková  
 Ing. Radek Csáno, DiS.  
 Ing. David Třešňák



Zadavatel: **Město Kralupy nad Vltavou**  
 MÚ Kralupy nad Vltavou, Palackého nám. 1, 278 01 Kralupy nad Vltavou  
 e-mail: mesto@mestokralupy.cz; www.mestokralupy.cz



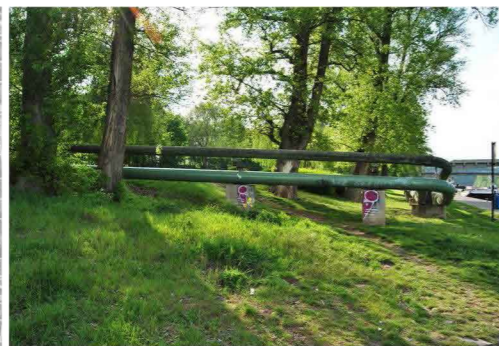
Název výkresu:

KARTA LOKALITY - ÚDOLNÍ NIVA VLTAVY / ČÁST II.

stupeň PD: STUDIE  
 datum: 11/ 2019  
 měřítko: 1:5000

**ZDv 1**





#### PROBLÉMY

- chybí vybavenost
- nedostatečné propojení do navazujících obytných zón
- nedostatečná kvalita cest
- nadzemní vedení teplovodu (bariéra pohybu)

#### HODNOTY

- + velmi hodnotné přírodě blízké území
- + vysoký podíl přirozené vegetace (břehové porosty)
- + rozsáhlé území s velkým potenciálem k rekreaci
- + napojení dálkových tras do krajiny



## NÁZEV PLOCHY: ÚDOLNÍ NIVA VLTAVY / ČÁST III.

OZNAČENÍ PLOCHY: **ZDv 1**

k.ú.: Kralupy nad Vltavou [672718]

KATEGORIE DLE ÚP	ZS <sub>1</sub> / zeleň sídelní - veřejná, parky; SM <sub>1</sub> / smíšené využití - městského typu specifické; OD / dopravní vybavenost - plochy železniční dopravy (doprovodná a rozptýlená zeleň)		
FUNKČNÍ TYP (FKJZ)	ZDv - doprovodná zeleň vodotečí	VÝMĚRA (m <sup>2</sup> )	celková 409 400

**SOUČASNÝ STAV**  
 Pásky vegetace podél Vltavy různého charakteru, modrozelená páteř území, krajinná osa procházející městem a propojující řešené území s navazující krajinou. Pobřežní zóny po obou stranách řeky vybihající od centra města směrem do krajiny. Území je víceméně přírodě blízké, typická pobřežní vegetace, dobře prostupné území s pěšími či cyklotrasami bez další vybavenosti. Podél řeky návaznost do krajiny. Břehy jsou vzájemně propojeny pouze prvky technické infrastruktury.

Plocha Y - soukromé vlastnictví, bariéra prostupnosti

**ZHODNOCENÍ EKOLOGICKÝCH FUNKCÍ** vysoká

**DRUHOVÁ SKLADBA** převážně vhodná  
**Stromové patro:** *Quercus*, *Salix alba*, *Salix alba* 'Tristis', *Salix* sp., *Populus nigra*, *Populus x canescens*, *Acer pseudoplatanus*, *Acer platanooides*, *Acer campestre*, *Juglans regia*, *Larix decidua*, *Aesculus hippocastanum*, *Fraxinus excelsior*, *Prunus padus*, *Tilia cordata*, *Tilia platyphyllos*, *Betula pendula*, *R. pseudoacacia*, *C. betulus*, *Crataegus monogyna*, *P. cerasifera*, *Prunus cerasifera* 'Nigra'  
**Keřové patro:** *Sambucus nigra*, *Forsythia* sp., *Spiraea* sp., *Ligustrum vulgare*, *Rosa canina*

**VĚKOVÁ STRUKTURA** dospělý jedinec za kulminací růstu

**ZDRAVOTNÍ A PĚSTEBNÍ STAV** průměrný, částečně zanedbaný **ADEKVÁTNOST PÉČE** převážně vhodná

**NÁVRH ITÚ (INTENZITNÍ TŘÍDA ÚDRŽBY)** III - extenzivní údržba

**PRIORITA OBNOVY / ETAPIZACE** potřeba zásahu v dohledné době (II. etapa - do 10 let)

**VYBAVENOST PLOCHY** podprůměrná - částečně funkční **PŘÍSTUPNOST PLOCHY** přístupná bez omezení

**STŘETÝ** rekreace x ochrana přírody, Správa povodí Vltavy, rybolov, průmysl, nadzemní vedení technické infrastruktury, nedostatečné propojení břehů pro návštěvníky

**FUNKČNOST PLOCHY** převážně funkční (bez změny koncepce)

**CÍLOVÝ STAV**  
 Přírodně-krajinářský rekreační park využívající potenciál místa, intenzivní napojení na řeku. Extenzivní péče.  
**Doporučený zásah** - posílení vegetace, zejména na pravém břehu, doplnění mobiliáře, revize stavu cestní sítě a možnosti napojení do navazujících obytných zón. Posílení programové náplně. Vytvoření pěšího / cyklo propojení obou břehů Vltavy, obou polovin města, v této části se jako ideální jeví trasa v trajektorii bývalé Chvatěrubské dráhy.  
**Nezbytný zásah** - nezbytné ošetření stromů z hlediska provozní bezpečnosti a zdravotního řezu. Management travnatých ploch.

## ÚZEMNÍ STUDIE SÍDELNÍ ZELENĚ MĚSTA KRALUPY NAD VLTAVOU

Zpracovatel: **Garpen zahradnická spol. s r.o.**  
 sídlo: Na Vršku 160, 250 67, Klecany  
 e-mail: info@garpen.cz; www.garpen.cz

Vypracoval:  
 Ing. Markéta Pešičková  
 Ing. Radek Csáno, DiS.  
 Ing. David Třešňák



Zadavatel: **Město Kralupy nad Vltavou**  
 MÚ Kralupy nad Vltavou, Palackého nám. 1, 278 01 Kralupy nad Vltavou  
 e-mail: mesto@mestokralupy.cz; www.mestokralupy.cz



Název výkresu:

stupeň PD: STUDIE  
 datum: 11/ 2019  
 měřítko: 1:5000

KARTA LOKALITY - ÚDOLNÍ NIVA VLTAVY / ČÁST III.

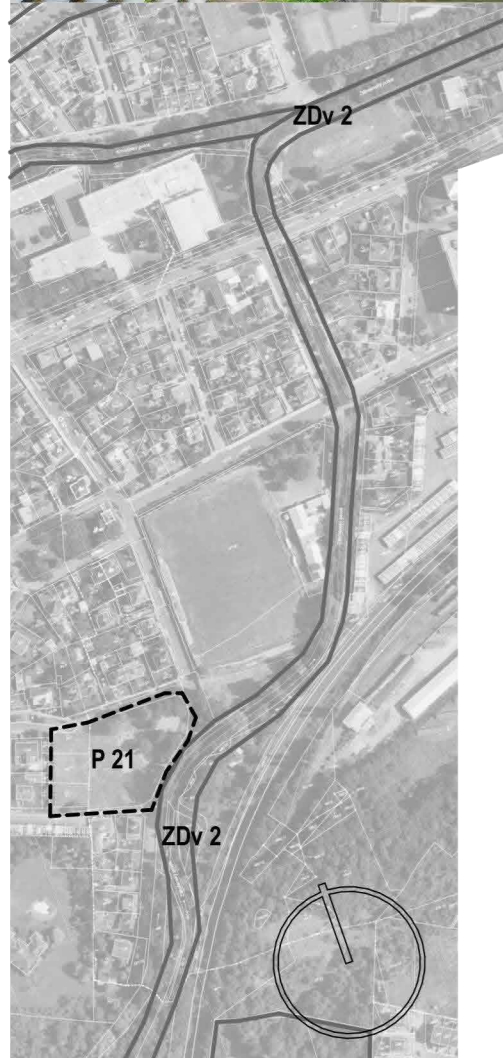
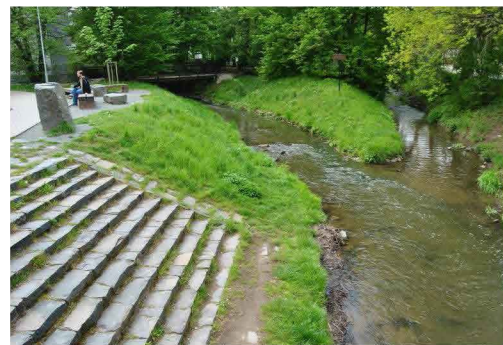
**ZDv 1**





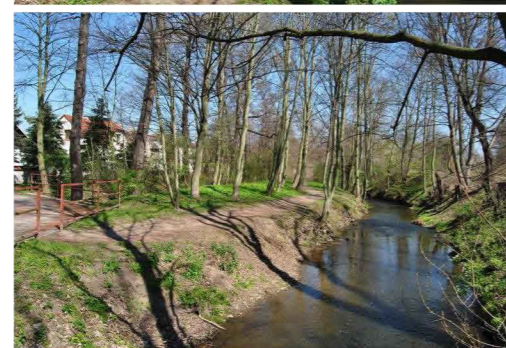
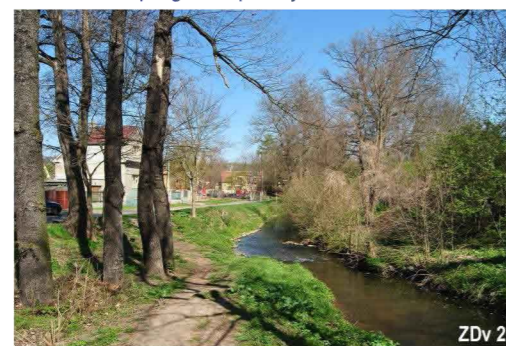
## PROBLÉMY

- nedostatečný přístup k vodnímu toku
- nedostatečné zhodnocení přírodního prvku v intravilánu (osa zastavěným územím, potenciální pěší osa z centra do krajiny, není plně funkční)
- chybí programová náplň a mobiliář
- chybí průchodnost do krajiny
- nesourodá vegetace (starý sad, lesní porost, nevhodné individuální dosadby)



## POKRAČOVÁNÍ CÍLOVÉHO STAVU

**P 21 - Doporučený zásah** - rekreační plocha navazující obytné zástavby, tvořící jednotný celek s navazující vodotečí, sportovní a herní aktivity. Celková rekonstrukce plochy, zachování stávající hodnotné kostry vegetace, sjednocení / náhrada nesourodých prvků. Nový mobiliář. Začlenění vodoteče do programu plochy.



## NÁZEV PLOCH: ZÁKOLANSKÝ POTOK A OKOLÍ / ČÁST I.

OZNAČENÍ PLOCH:

k.ú.: Kralupy nad Vltavou [672718]; Mikovice u Kralup nad Vltavou [672742]

**ZDv 2; P 21**

KATEGORIE DLE ÚP	vodní plochy a toky (doprovodná a rozptýlená zeleň); RS - rekreace sportovní		
FUNKČNÍ TYP (FKJZ)	ZDv - doprovodná zeleň vodotečí; P - park	VÝMĚRA (m <sup>2</sup> )	celková 35 300
SOUČASNÝ STAV	ZDv 2 - Linie převážně příroděblízké vegetace podél vodoteče s vysokou ekologickou hodnotou, procházející podstatnou částí intravilánu. Koryto potoka převážně regulované, nedostatečný přístup k toku, pouze lokální zpřístupnění (soutok s Knovízským potokem). Chybí vybavenost, program. Místy velmi nesourodá vegetace.  Plocha P 21 (park a hřiště Budečská stezka) Rozpačitá plocha s katalogovým dětským hřištěm, celé území působí nekoncepčně až nahodile. Nachází se zde vzrostlá vegetace nesourodého charakteru, nutná revize.		
ZHDNOCENÍ EKOLOGICKÝCH FUNKCÍ	ZDv 2 - vysoká; P 21 - průměrná		
DRUHOVÁ SKLADBA	převážně vhodná ZDv 2 / část A: <i>Robinia pseudoacacia, A. platanoides, A. pseudoplatanus, Fraxinus excelsior, Carpinus betulus</i> navazující části: <i>Salix alba, Populus x canescens, Alnus glutinosa, vtroušeně Larix decidua, Tilia, Carpinus betulus, A. platanoides, Allanthus altissima, A. negundo, Sambucus nigra, R. pseudoacacia, Quercus</i> (těleso železnice - <i>R. pseudoacacia, Fr. excelsior, A. platanoides, A. pseudoplatanus, Sambucus nigra, A. negundo, Euonymus europaeus, Corylus avellana, Rosa canina, Prunus sp.</i> ) P 21: <i>B. pendula, Picea abies, A. tataricum, Tilia, Thuja sp., Pinus nigra, Larix decidua, A. pseudoplatanus, A. platanoides, Fr. excelsior, Ligustrum vulgare, Juglans regia, Viburnum sp., Syringa vulgaris</i>		
VĚKOVÁ STRUKTURA	dospělý jedinec za kulminací růstu		
ZDRAVOTNÍ A PĚSTEBNÍ STAV	průměrný, částečně zanedbaný	ADEKVÁTNOST PÉČE	převážně vhodná
NÁVRH ITŮ (INTENZITNÍ TŘÍDA ÚDRŽBY)	P 21: II intenzivní údržba; ZDv 2: III - extenzivní údržba		
PRIORITA OBNOVY / ETAPIZACE	ZDv 2 - potřeba zásahu výhledově (III. etapa - do 20 let) P 21 - potřeba zásahu v dohledné době (II. etapa - do 10 let)		
VYBAVENOST PLOCHY	podprůměrná - částečně funkční	PŘÍSTUPNOST PLOCHY	částečně bez omezení částečně uzavřen mezi soukromými parcelami
STŘETÝ	ochrana přírody, znečištění vod různého původu		
FUNKČNOST PLOCHY	převážně funkční (bez změny koncepce)		
CÍLOVÝ STAV	Zelená osa s rekreační funkcí procházející městem do krajiny. ZDv 2: Doporučený zásah - Revize celého povodí potoka v intravilánu, dílčí renaturalizace toku, posílení přírodě blízké vegetace. Revize stavu stávající vegetace, zejména s ohledem na provozní bezpečnost. Zpřístupnění toku (kamenné / dřevěné stupně, dřevěná mola, lavičky). Zprůchodnění zelené osy do krajiny (pěší trasa). V části A - vytvoření porostní bariéry keřů odcloňující dopravu, hluk, prach z ulice Mostní od obytného nábřeží a Husova parku. ZDv 2, P 21 - Nezbytný zásah - ošetření stromů z hlediska provozní bezp. a zdravotního řezu.		

## ÚZEMNÍ STUDIE SÍDELNÍ ZELENĚ MĚSTA KRALUPY NAD VLTAVOU

Zpracovatel: **Garpen zahradnická spol. s r.o.**  
sídlo: Na Vršku 160, 250 67, Klecany  
e-mail: info@garpen.cz; www.garpen.cz

Vypracoval:  
Ing. Markéta Pešičková  
Ing. Radek Csáno, DiS.  
Ing. David Třešňák



Zadavatel: **Město Kralupy nad Vltavou**  
MÚ Kralupy nad Vltavou, Palackého nám. 1, 278 01 Kralupy nad Vltavou  
e-mail: mesto@mestokralupy.cz; www.mestokralupy.cz



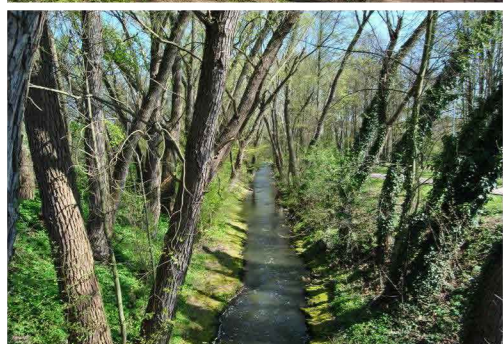
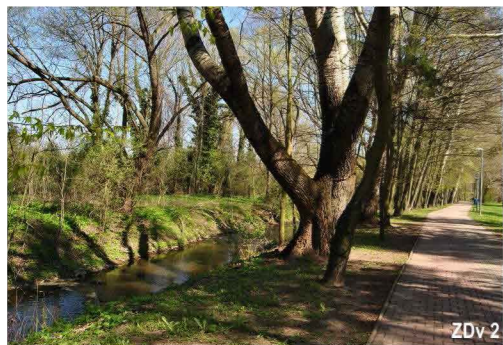
Název výkresu:

KARTA LOKALIT - ZÁKOLANSKÝ POTOK A OKOLÍ / ČÁST I.

stupeň PD: STUDIE  
datum: 11/ 2019  
měřítko: 1:5000

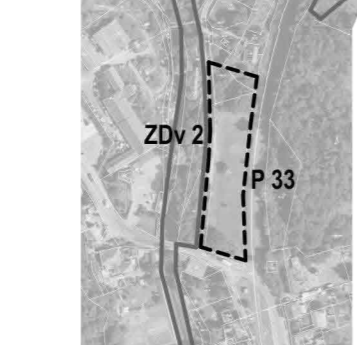
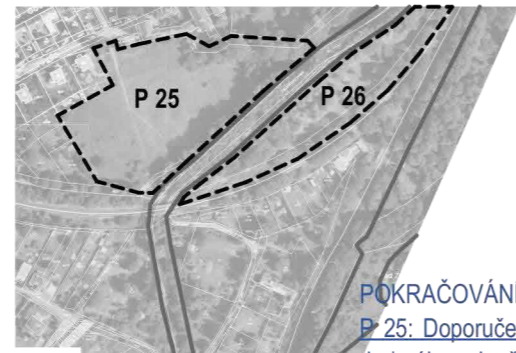
**ZDv 2; P 21**





### PROBLÉMY

- nedostatečný přístup k vodnímu toku
- nedostatečné zhodnocení přírodního prvku v intravilánu (osa zastavěným územím, potenciální pěší osa z centra do krajiny, není plně funkční)
- chybí programová náplň a mobiliář
- chybí průchodnost do krajiny
- nesourodá vegetace (starý sad, lesní porost, nevhodné individuální dosadby)

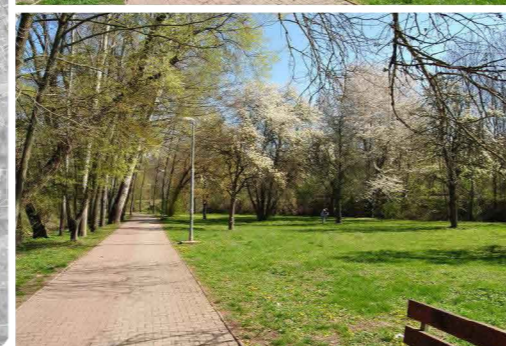
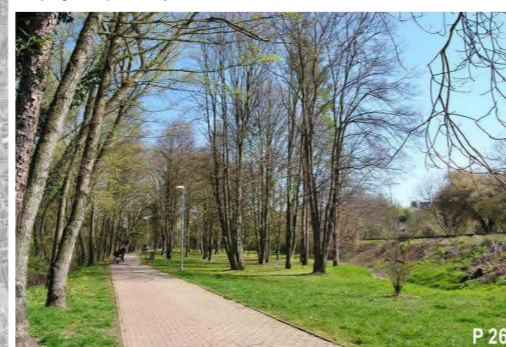


### POKRAČOVÁNÍ CÍLOVÉHO STAVU

**P 25: Doporučený zásah** - městský sad, umístění drobného odpočívadla a citlivé programové náplně s mobiliářem.

**P 26, P 33: Doporučený zásah** - rekreační plocha s vegetací přírodě blízkého charakteru / ovocný sad, tvořící jednotný celek s navazující vodotečí. Tvorba drobných odpočívadel a citlivé programové náplně (střídmé umístění fit prvků, robinsonádních aktivit, veřejné ohniště / gril). Doplnit vhodný mobiliář.

(P 26 - Prověření možnosti vybudování pěšího podchodu mezi plochou Nad zámek a parkem u Zákolanského potoka, provozní a programové napojení ploch.)



## NÁZEV PLOCH: ZÁKOLANSKÝ POTOK A OKOLÍ / ČÁST II.

OZNAČENÍ PLOCH:

k.ú.: Mikovice u Kralup nad Vltavou [672742]; Minice u Kralup nad Vltavou [672751] **ZDv 2; P 25; P 26; P 33**

KATEGORIE DLE ÚP vodní plochy a toky (dopr. zeleň); ZS<sub>4</sub> - zeleň sídelní (přir. char.); RZ - rekreace (zahr. osady)

FUNKČNÍ TYP (FKJZ) ZDv - dopr. zeleň vodotečí; P - park, parkově upr. plocha VÝMĚRA (m<sup>2</sup>) celková 69 000

SOUČASNÝ STAV ZDv 2 - Linie převážně příroděblízké vegetace podél vodoteče s vysokou ekologickou hodnotou, procházející podstatnou částí intravilánu. Chybí vybavenost, program, dostatečné zpřístupnění toku. Absence průchodnosti v celé délce toku do krajiny.

Plocha P 25 (louka u starého mlýna) - Rovinatá travnatá plocha převážně bez vegetace, pouze několik stromů různého stáří roztroušených v ploše (převážně ovocné stromy). Chybí téma / program, vybavenost.

Plocha P 26 (park Zákolanského potoka / starý sad) - Starý hruškový sad. Nesourodá vegetace, místy nevhodné výsadby individuální tvořivost (pavlovnie, sloupovitý dub, ...)

Plocha P 33 (parčík V Zahradě) - Protáhlá travnatá plocha s ojedinělým výskytem vzrůstných stromů. Chybí téma / program, vybavenost.

ZHDNOCENÍ EKOLOGICKÝCH FUNKCÍ ZDv 2 - vysoká; P 25, P 26, P 33 - průměrná

DRUHOVÁ SKLADBA **ZDv 2, P 26 - převážně vhodná; P 25, P 33 - nedostatečná, chybějící, nevyhovující**  
**ZDv 2:** Salix alba, Populus x canescens, Alnus glutinosa, vtroušeně Larix decidua, Tilia, Carpinus betulus, A. platanoides, Ailanthus altissima, A. negundo, Sambucus nigra, R. pseudoacacia, Quercus  
**P 25:** Juglans, Malus, Salix, Sorbus, Tilia, Cornus, Lonicera, Prunus padus, Crataegus sp.  
**P 26:** Pyrus, Larix decidua, A. pseudoplatanus, Tilia, A. platanoides, Aesculus hippocastanum, Picea omorika, Pinus sylvestris, Prunus, A. negundo, dosadba Quercus 'Fastigiata', Paulownia tomentosa  
**P 33:** Juglans regia, Robinia pseudoacacia, Betula pendula, Rosa canina

VĚKOVÁ STRUKTURA dospělý jedinec za kulminací růstu

ZDRAVOTNÍ A PĚSTEBNÍ STAV ZDv2, P33 - průměrný, část zanedbaný ADEKVÁTNOST PÉČE převážně vhodná  
P25, P26 - nedostatečný, převážně vyžadující zásah

NÁVRH ITÚ (INTENZITNÍ TŘÍDA ÚDRŽBY) III - extenzivní údržba

PRIORITA OBNOVY / ETAPIZACE ZDv 2, P 26, P 33 - potřeba zásahu výhledově (III. etapa - do 20 let)  
P 25 - potřeba zásahu v dohledné době (II. etapa - do 10 let)

VYBAVENOST PLOCHY podprůměrná - částečně funkční PŘÍSTUPNOST PLOCHY částečně bez omezení  
částečně uzavřen mezi soukromými parcelami

STŘETY ochrana přírody, znečištění vod různého původu

FUNKČNOST PLOCHY ZDv 2, P 26, P 33 - převážně funkční (bez změny koncepce)  
P 25 - převážně nefunkční (změna koncepce, nutný projekt rekonstrukce)

CÍLOVÝ STAV Zelená osa s rekreační funkcí procházející městem do krajiny.  
**ZDv 2: Doporučený zásah** - Revize celého povodí potoka v intravilánu. Návrh programové náplně - rekreačního zázemí, instalace nového mobiliáře. Revize stavu stávající vegetace, zejména s ohledem na provozní bezpečnost. Zpřístupnění toku (kamenné / dřevěné stupně, dřevěná mola, lavičky). Zprůchodnění zelené osy do krajiny.  
**ZDv 2, P 25, P 26, P 33: Nezbytný zásah** - nezbytné ošetření stromů z hlediska provozní bezpečnosti a zdravotního řezu.

## ÚZEMNÍ STUDIE SÍDELNÍ ZELENĚ MĚSTA KRALUPY NAD VLTAVOU

Zpracovatel: **Garpen zahradnická spol. s r.o.**  
sídlo: Na Vršku 160, 250 67, Klecany  
e-mail: info@garpen.cz; www.garpen.cz

Vypracoval:  
Ing. Markéta Pešičková  
Ing. Radek Csáno, DiS.  
Ing. David Třešňák



Zadavatel: **Město Kralupy nad Vltavou**  
MÚ Kralupy nad Vltavou, Palackého nám. 1, 278 01 Kralupy nad Vltavou  
e-mail: mesto@mestokralupy.cz; www.mestokralupy.cz



Název výkresu:

stupeň PD: STUDIE  
datum: 11/ 2019  
měřítko: 1:5000

KARTA LOKALIT - ZÁKOLANSKÝ POTOK A OKOLÍ / ČÁST II.

**ZDv 2; P 25;  
P 26; P 33**

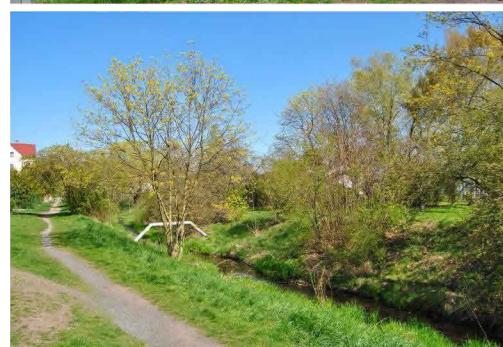




**POKRAČOVÁNÍ CÍLOVÉHO STAVU**  
**P 24: Doporučený zásah** - celková rekonstrukce plochy, revize cestní sítě, napojení plochy na navazující systém zeleně. Vybudování pěší lávky spojující park přes těleso železnice do ulice Rákosova. Vytvoření pěšího propojení přes ulici 28. října k pěšině podél trasy železnice směrem k louce u mlýna, Zákolanskému potoku atd. Návrh nového kompozičního a provozního řešení ve vazbě na výše popsané komunikační tahy. Doplnění programové náplně - rekreační přírodně krajinářský park.

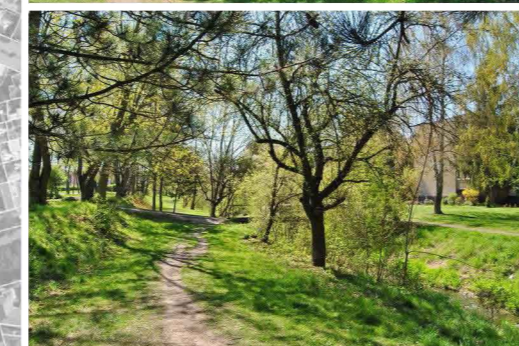
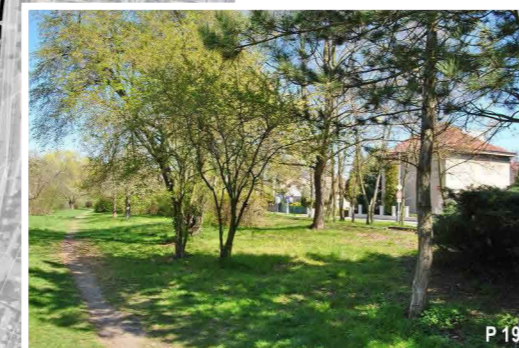
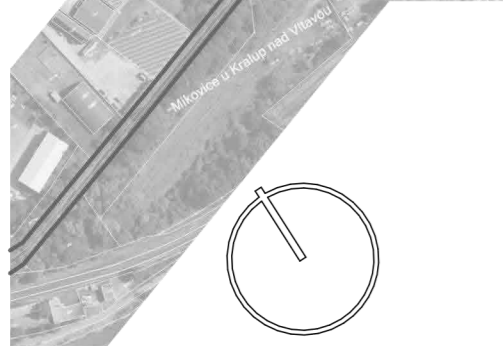


**P 24: Nezbytný zásah** - nezbytné ošetření stromů z hlediska provozní bezpečnosti a zdravotního řezu.



### PROBLÉMY

- nedostatečný přístup k vodnímu toku
- nedostatečné zhodnocení přírodního prvku v intravilánu (osa zastavěným územím, potenciální pěší osa z centra do krajiny, není plně funkční)
- chybí programová náplň a mobiliář
- chybí průchodnost do krajiny



## NÁZEV PLOCH: KNOVÍZSKÝ POTOK A OKOLÍ

OZNAČENÍ PLOCH:

k.ú.: Kralupy nad Vltavou [672718]; Mikovice u Kralup nad Vltavou [672742]

**ZDv 3; P 19; P 24**

KATEGORIE DLE ÚP	vodní plochy a toky (dopr. zeleň); ZS <sub>1</sub> - zeleň sídelní (veř. park); ZS <sub>3</sub> - zeleň sídelní (vyhrazená)		
FUNKČNÍ TYP (FKJZ)	ZDv - dopr. zeleň vodotečí; P - park, parkově upr. plocha	VÝMĚRA (m <sup>2</sup> )	celková 42 400
SOUČASNÝ STAV	<p>Linie převážně příroděblízké vegetace podél vodoteče, s vysokou ekologickou hodnotou, procházející podstatnou částí intravilánu. Velká část vodoteče uzavřená v technické regulaci.</p> <p>Plocha P19 (park podél Knov. potoka a ulice Gen. Klapálka) - Úzký pás rekreační zeleně podél toku potoka. Charakter přírodně krajinářského parku, chybí vybavenost, program, tok zpřístupněn pouze v omezeném rozsahu.</p> <p>Plocha P 24 (park nad tratí) - rozsáhlá travnatá plocha s minimem vzrůstné vegetace a téměř chybějící vybaveností. S nedostatečným propojením do navazujících ploch.</p>		
ZHDNOCENÍ EKOLOGICKÝCH FUNKCÍ	ZDv 3, P 19 - vysoká; P 24 - průměrná		
DRUHOVÁ SKLADBA	<p>převážně vhodná</p> <p><i>Betula pendula, A. platanooides, A. negundo, Quercus, Malus, Prunus, P. nigra, Salix, Larix decidua, Syringa vulgaris, Forsythia, Lonicera, Juniperus, Tilia, Carpinus betulus</i></p> <p><b>P 19 (park Kn. potok / Gen. Klapálka)</b> - <i>Betula pendula, A. platanooides, A. negundo, Quercus, Malus, Prunus sp., P. nigra, Salix sp., Larix decidua, Tilia, C. betulus, Syringa vulgaris, Forsythia sp., Lonicera sp., Juniperus</i></p> <p><b>P 24 (park u sídliště 28. října)</b> - <i>A. platanooides, A. pseudoplatanus, P. nigra, Sorbus aucuparia, Fr. excelsior, Forsythia sp., Rosa canina, Prunus sp., Crataegus sp., B. pendula, Pyrus, Juglans regia, Malus, Larix decidua</i></p>		
VĚKOVÁ STRUKTURA	dospělý jedinec za kulminací růstu		
ZDRAVOTNÍ A PĚSTEBNÍ STAV	průměrný, částečně zanedbaný	ADEKVÁTNOST PÉČE	P19 - adekvátní / ideální P24, ZDv 3 - převážně vhodná
NÁVRH ITÚ (INTENZITNÍ TŘÍDA ÚDRŽBY)	ZDv 3, P 24: III - extenzivní údržba; P 19: II - intenzivní údržba		
PRIORITA OBNOVY / ETAPIZACE	ZDv 3, P 24: potřeba zásahu v dohledné době (II. etapa - do 10 let) P 19: potřeba zásahu výhledová (III. etapa - do 20 let)		
VYBAVENOST PLOCHY	ZDv 3 - zcela chybějící	PŘÍSTUPNOST PLOCHY	přístupná - částečné omezení (zatravnění části toku, prům. areál)
STŘETÝ	ochrana přírody, znečištění různého původu, intenzivní zástavba, rekreace, částečné zatravnění toku, průmyslové areály		
FUNKČNOST PLOCHY	P 19 - funkční (pouze revize vhodnosti péče) ZDv 3, P 24 - převážně nefunkční (změna koncepce, nutný projekt rekonstrukce)		
CÍLOVÝ STAV	ZDv 3, P 19 - Přírodně krajinářský rekreační park - zelená osa s rekreační funkcí procházející městem do krajiny. <b>Doporučený zásah</b> - Revize celého povodí potoka v intravilánu i extravilánu. Návrh programové náplně (rekreačního zázemí, instalace nového mobiliáře). Revize stavu stávající vegetace, zejména s ohledem na provozní bezpečnost. Zpřístupnění toku (kamenné / dřevěné stupně, dřevěná mola, lavičky). Propojení obou břehů potoka lávkou pro pěší / cyklo (v úseku sídliště Čechova). Zprůchodnění zelené osy do krajiny - renaturalizace toku, řízená sukcese břehových porostů. <b>Nezbytný zásah</b> - nezbytné ošetření stromů z hlediska provozní bezpečnosti a zdravotního řezu.		

## ÚZEMNÍ STUDIE SÍDELNÍ ZELENĚ MĚSTA KRALUPY NAD VLTAVOU

Zpracovatel: **Garpen zahradnická spol. s r.o.**  
 sídlo: Na Vršku 160, 250 67, Klecany  
 e-mail: info@garpen.cz; www.garpen.cz

Vypracoval:  
 Ing. Markéta Pešičková  
 Ing. Radek Csáno, DiS.  
 Ing. David Třešňák



Zadavatel: **Město Kralupy nad Vltavou**  
 MÚ Kralupy nad Vltavou, Palackého nám. 1, 278 01 Kralupy nad Vltavou  
 e-mail: mesto@mestokralupy.cz; www.mestokralupy.cz



Název výkresu:  
**KARTA LOKALIT - KNOVÍZSKÝ POTOK A OKOLÍ**

stupeň PD: STUDIE  
 datum: 11/ 2019  
 měřítko: 1:5000

**ZDv 3; P 19;  
 P 24**





### PROBLÉMY

- brutální hlavový řez lip
- silný nedostatek stromů ve starších částech hřbitova
- nedůstojná pieta pohřbívání v novější části hřbitova
- chaotická zeleň v novější části hřbitova
- neopodstatněný nedostatek stromů v travnatých partiích
- přemíra taxonů jehličnanů
- nečitelný provoz v území
- nedostatečná vybavenost
- nevhodné povrchy komunikací (asfalt)



## NÁZEV PLOCHY: HŘBITOV KRALUPY N. VLTAVOU

OZNAČENÍ PLOCHY: **ZOh 1**

k.ú.: Kralupy nad Vltavou [672718]

KATEGORIE DLE ÚP: ZS<sub>2</sub> / zeleň sídelní - hřbitovy

FUNKČNÍ TYP (FKJZ): ZOh - zeleň občanské vybavenosti / hřbitov

VÝMĚRA (m<sup>2</sup>): 30 530

**SOUČASNÝ STAV**  
Městský hřbitov vzniklý v několika etapách. První dvě části jsou tradiční formy, zeleň spíše chybí, tvarovací řez lip má brutální charakter. Novější část obsahuje zeleně více, ale její složení a charakter je spíše nevhodný (přemíra taxonů jehličnanů, nečitelné schéma). Starší části jsou vegetačně dožívající, novější část je kompozičně roztržštěná, působí spíše rozpačitě, pieta - kultura pohřbívání na velmi nízké úrovni.

ZHODNOCENÍ EKOLOGICKÝCH FUNKCÍ: nízká

**DRUHOVÁ SKLADBA**  
převážně nevhodná  
*Tilia sp., Thuja sp., Juniperus sp., Chamaecyparis sp., Picea pungens 'Glauca', x Cupressocyparis leylandii, Carpinus betulus, Pinus nigra, Pinus sylvestris, Pinus mugo, Malus (kultivary), Larix decidua, Betula pendula, Taxus sp., Hedera helix*

VĚKOVÁ STRUKTURA: dospělý jedinec za kulminací růstu

ZDRAVOTNÍ A PĚSTEBNÍ STAV: nedostatečný, přev. vyžadující zásah

ADEKVÁTNOST PÉČE: převážně nevhodná

NÁVRH ITÚ (INTENZITNÍ TŘÍDA ÚDRŽBY): II - intenzivní údržba

PRIORITA OBNOVY / ETAPIZACE: potřeba zásahu v dohledné době (II. etapa - do 10 let)

VYBAVENOST PLOCHY: podprůměrná

PŘÍSTUPNOST PLOCHY: přístupná s omezením (otevírací doba, provozní řád)

STŘETÝ: individuální versus systémový přístup (pomníky, výsadby)

FUNKČNOST PLOCHY: převážně nefunkční (změna koncepce, nutný projekt rekonstrukce)

**CÍLOVÝ STAV**  
Městský hřbitov ve vegetačním rámci s kvalitní kompozicí, provozem, vybaveností a hojností vzrůstné zeleně (klimatický a ekologický přesah). Novější část transformována do podoby lesního hřbitova.  
Doporučený zásah - celková rehabilitace kompozice a provozu území. Zásadní změna formy novější části hřbitova, kultivace pohřbívání. Celková obnova a posílení vegetační složky areálu, založení kvalitní a hojné kostry vzrůstné zeleně. Management péče (seč). Návrh mobiliáře, povrchů.  
Nezbytný zásah - nezbytné ošetření stromů z hlediska provozní bezpečnosti a zdravotního řezu. Management travnatých ploch.

## ÚZEMNÍ STUDIE SÍDELNÍ ZELENĚ MĚSTA KRALUPY NAD VLTAVOU

Zpracovatel: **Garpen zahradnická spol. s r.o.**  
sídlo: Na Vršku 160, 250 67, Klecany  
e-mail: info@garpen.cz; www.garpen.cz

Vypracoval:  
Ing. Markéta Pešičková  
Ing. Radek Csáno, DiS.  
Ing. David Třešňák



Zadavatel: **Město Kralupy nad Vltavou**  
MÚ Kralupy nad Vltavou, Palackého nám. 1, 278 01 Kralupy nad Vltavou  
e-mail: mesto@mestokralupy.cz; www.mestokralupy.cz

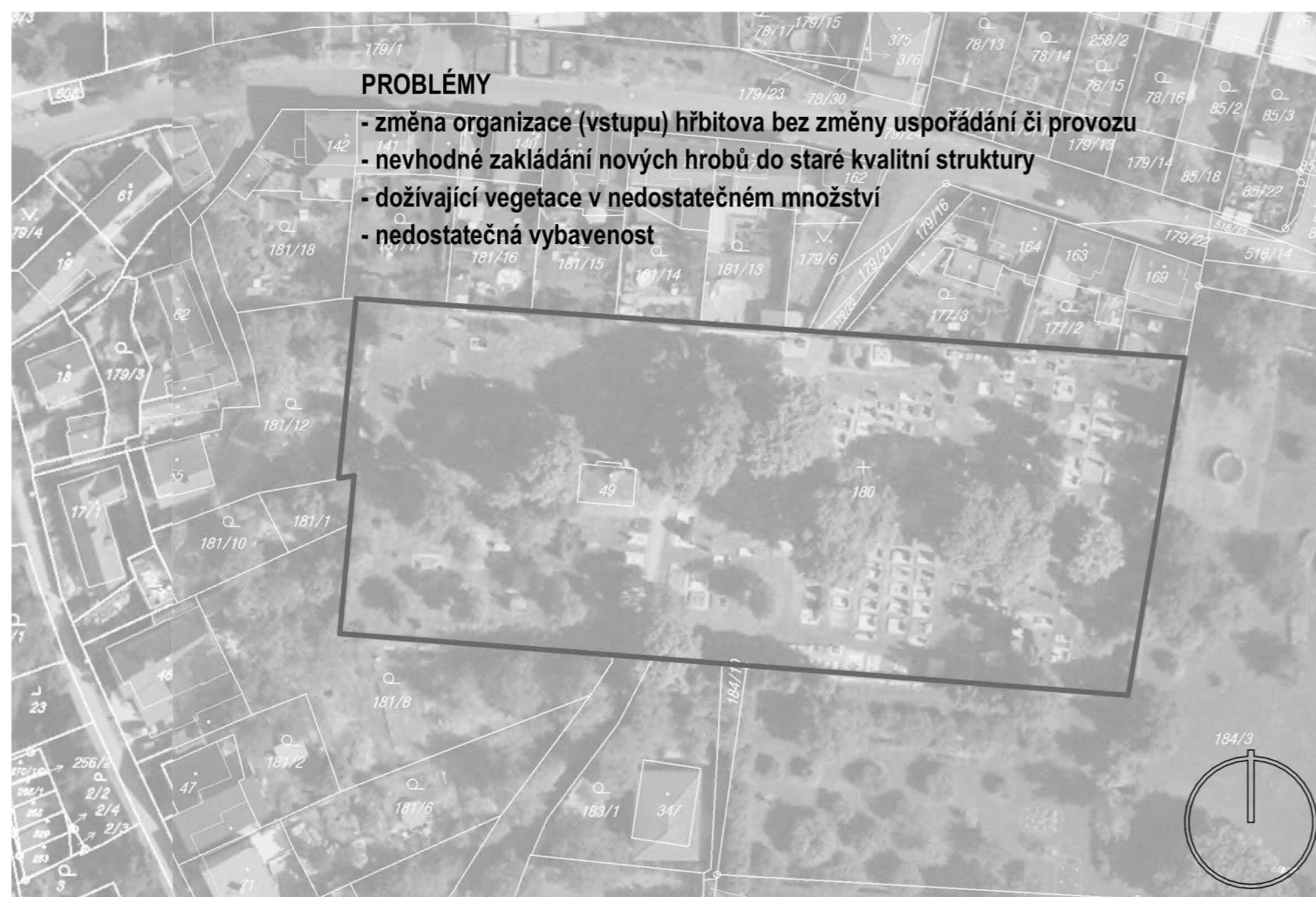


Název výkresu:  
**KARTA LOKALITY - HŘBITOV KRALUPY N. VLTAVOU**

stupeň PD: STUDIE  
datum: 11/ 2019  
měřítko: 1:2000

**ZOh 1**





### PROBLÉMY

- změna organizace (vstupu) hřbitova bez změny uspořádání či provozu
- nevhodné zakládání nových hrobů do staré kvalitní struktury
- dožívající vegetace v nedostatečném množství
- nedostatečná vybavenost

<b>NÁZEV PLOCHY: HŘBITOV MINICE</b>		<b>OZNAČENÍ PLOCHY: ZO<sub>h</sub> 2</b>	
k.ú.: Minice u Kralup nad Vltavou [672751]			
KATEGORIE DLE ÚP		ZS <sub>2</sub> / zeleň sídelní - hřbitovy	
FUNKČNÍ TYP (FKJZ)	ZOh - zeleň občanské vybavenosti / hřbitov	VÝMĚRA (m <sup>2</sup> )	6 260
SOUČASNÝ STAV	Malebný starý hřbitov s kamennou kaplí, výjimečné umístění v terénu (krajinařská a památková hodnota, návrh na ochranu VKP). Nejstarší část hřbitova s hrobkami a tradičními hroby - vhodná konzervace a extenzivní forma údržby (lehké zanedbanosti), část nad kaplí formální charakter, lipová alej, kvalitní schéma, chybí vegetace a vybavenost, regulace schématu pohřbívání.		
ZHODNOCENÍ EKOLOGICKÝCH FUNKCÍ	průměrná		
DRUHOVÁ SKLADBA	převážně vhodná  <u>Stromové patro:</u> <i>Tilia cordata</i> , <i>Tilia platyphyllos</i> , <i>Thuja</i> (v sortách), <i>Betula pendula</i> , <i>Picea abies</i> , <i>Pinus sylvestris</i> <u>Keřové patro:</u> <i>Buxus sempervirens</i> , <i>Forsythia</i> sp., <i>Hedera helix</i> , <i>Rhus typhina</i> , <i>Juniperus</i> sp.		
VĚKOVÁ STRUKTURA	dospělý jedinec za kulminací růstu		
ZDRAVOTNÍ A PĚSTEBNÍ STAV	průměrný, částečně zanedbaný	ADEKVÁTNOST PÉČE	převážně vhodná
NÁVRH ITŮ (INTENZITNÍ TŘÍDA ÚDRŽBY)	II - intenzivní údržba		
PRIORITA OBNOVY / ETAPIZACE	potřeba zásahu výhledově (III. etapa - do 20 let)		
VYBAVENOST PLOCHY	podprůměrná - částečně funkční	PŘÍSTUPNOST PLOCHY	přístupná s omezením (otevírací doba, provozní řád)
STŘETÝ	Původní schéma pohřbívání devastováno vtoušenými novými hroby nevhodného měřítka i formy. Individuální versus systémový přístup (náhrobky, výsadby).		
FUNKČNOST PLOCHY	funkční (pouze revize vhodnosti péče)		
CÍLOVÝ STAV	Tradiční památkově / krajinařsky chráněný venkovský hřbitov s hojným vegetačním rámcem. <u>Doporučený zásah</u> - Návrh na památkovou nebo krajinařskou ochranu (VKP). Konzervace nejstarší části u kaple (pietní prostor) - původní pohřbivací schéma, doplnění mobiliáře, extenzivní péče (luční květnaté trávníky), bez zakládání nových pohřbivacích míst nevhodného měřítka a formy. Rehabilitace kompozice a provozu v celém hřbitově (změna organizace (vstupu) hřbitova bez změny uspořádání a provozu - nutná revize). Obnova / založení nového vegetačního rámce v celém hřbitově. Umístění nového vhodného mobiliáře. <u>Nezbytný zásah</u> - nezbytné ošetření stromů z hlediska provozní bezpečnosti a zdravotního řezu.		



## ÚZEMNÍ STUDIE SÍDELNÍ ZELENĚ MĚSTA KRALUPY NAD VLTAVOU

Zpracovatel: **Garpen zahradnická spol. s r.o.**  
sídlo: Na Vršku 160, 250 67, Klecany  
e-mail: info@garpen.cz; www.garpen.cz

Vypracoval:  
Ing. Markéta Pešičková  
Ing. Radek Csáno, DiS.  
Ing. David Třešňák



Zadavatel: **Město Kralupy nad Vltavou**  
MÚ Kralupy nad Vltavou, Palackého nám. 1, 278 01 Kralupy nad Vltavou  
e-mail: mesto@mestokralupy.cz; www.mestokralupy.cz



Název výkresu:  
**KARTA LOKALITY - HŘBITOV MINICE**

stupeň PD: STUDIE  
datum: 11/ 2019  
měřítko: 1:1000

**ZOh 2**