

ZMĚNA Č.8 ÚZEMNÍHO PLÁNU KRALUPY NAD VLTAVOU

ODŮVODNĚNÍ

textová část

12/2023

OBSAH TEXTOVÉ ČÁSTI ODŮVODNĚNÍ

1	POSTUP PŘI POŘÍZENÍ, DŮVODY ZMĚNY Č. 8 ÚZEMNÍHO PLÁNU	5
2	SOULAD ZMĚNY Č.8 ÚZEMNÍHO PLÁNU S POLITIKOU ÚZEMNÍHO ROZVOJE A ÚZEMNĚ PLÁNOVACÍ DOKUMENTACÍ VYDANOU KRAJEM.....	6
	2.1 Soulad s Politikou územního rozvoje	6
	2.2 Soulad se ZÚR Středočeského kraje	7
3	SOULAD S CÍLI A ÚKOLY ÚZEMNÍHO PLÁNOVÁNÍ, ZEJMÉNA S POŽADAVKY NA OCHRANU ARCHITEKTONICKÝCH A URBANISTICKÝCH HODNOT V ÚZEMÍ A POŽADAVKY NA OCHRANU NEZASTAVĚNÉHO ÚZEMÍ	9
4	SOULAD S POŽADAVKY STAVEBNÍHO ZÁKONA A JEHO PROVÁDĚCÍCH PŘEDPISŮ.....	9
5	SOULAD S POŽADAVKY ZVLÁŠTNÍCH PRÁVNÍCH PŘEDPISŮ A SE STANOVISKY DOTČENÝCH ORGÁNŮ PODLE ZVLÁŠTNÍCH PRÁVNÍCH PŘEDPISŮ, POPŘÍPADĚ S VÝSLEDKEM ŘEŠENÍ ROZPORŮ.....	10
	5.1 Soulad s požadavky zvláštních právních předpisů	10
	5.2 Soulad se stanovisky dotčených orgánů a vyhodnocení připomínek sousedních obcí, oprávněných investorů a ostatních organizací.....	13
6	ZPRÁVA O VYHODNOCENÍ VLIVŮ NA UDRŽITELNÝ ROZVOJ ÚZEMÍ OBSAHUJÍCÍ ZÁKLADNÍ INFORMACI O VÝSLEDKÁCH VYHODNOCENÍ VLIVŮ NA ŽIVOTNÍ PROSTŘEDÍ	13
7	STANOVISKO KRAJSKÉHO ÚŘADU PODLE §50 ODS. 5 STAVEBNÍHO ZÁKONA.....	13
8	SDĚLENÍ, JAK BYLO STANOVISKO PODLE § 50 ODS.5 STAVEBNÍHO ZÁKONA ZOHLEDNĚNO, S UVEDENÍM ZÁVAŽNÝCH DŮVODŮ, POKUD NĚKTERÉ POŽADAVKY NEBO PODMÍNKY ZOHLEDNĚNY NEBYLY	13
9	KOMPLEXNÍ ZDŮVODNĚNÍ PŘIJATÉHO ŘEŠENÍ.....	14
	9.1 Zdůvodnění vymezení zastavěného území	14
	9.2 Obecný přístup k vymezení cest, stezek a pěšin ve Změně č.8	14
	9.2.1 Územní plán před Změnou č.8 a požadavek města na změnu	14
	9.2.2 Základní cíle návrhu cest, stezek a pěšin	14
	9.2.3 Rešerše z legislativy (s využitím webů)	15
	9.2.4 Pojmy používané Změnou č.8 Územního plánu Kralupy nad Vltavou	16
	9.2.5 Rozdělení stezek a pěšin v územním plánu na zpevněné a nezpevněné	16
	9.3 Odůvodnění jednotlivých návrhů cest, stezek a pěšin	17
	9.3.1 Návrhy na severním okraji města – směrem do krajiny od lokality Na Skalách	18
	9.3.2 Návrhy na severním okraji města – v okolí lokality Nad Lobčív, Lešanská a Hostibejk.....	19
	9.3.3 Návrhy na severozápadním okraji města – nad Mikovicemi a v Lutovniku.....	20
	9.3.4 Zákres existujících stezek v území západně od Zeměch směrem k Olovnici a na jih k Blevicím a Otovicím	21
	9.3.5 Návrhy mezi Zeměchy a Mikovicemi.....	22
	9.3.6 Návrhy v krajině jihozápadně od Mikovic	23
	9.3.7 Návrhy v krajině jižně od Minic směrem k Otovicím a Holubicím	24
	9.3.8 Návrhy v krajině na jižním okraji města - překonání silnice k Tursku.....	24
	9.3.9 Návrhy východně od centra Minic	25
	9.3.10 Návrhy jihovýchodně od města – pod Nehoštěm.....	26
	9.3.11 Zákres existujících stezek na pravém břehu Vltavy	27
	9.3.12 Návrhy v krajině na severním okraji města - břeh Vltavy, Strachov, Park čtyř ročních období	28
	9.4 Změna č.8 ve vztahu k základní koncepci rozvoje města a uspořádání krajiny, ochrany a rozvoje jeho hodnot.....	29
	9.5 Změna č.8 ve vztahu k podmínkám pro využití ploch s rozdílným způsobem využití	29
	9.6 Změna č.8 ve vztahu k základní koncepci dopravní a technické infrastruktury	30
	9.7 Změna č.8 ve vztahu k vymezení veřejně prospěšných staveb, veřejných prostranství, opatření a asanací.....	31
	9.8 Změna č.8 ve vztahu k vymezení ploch a koridorů územních rezerv	31
	9.9 Zdůvodnění vymezení ploch a koridorů, ve kterých je rozhodování o změnách v území podmíněno dohodou o parcelaci.....	31
	9.10 Změna č.8 ve vztahu k vymezení ploch a koridorů, ve kterých je rozhodování o změnách v území podmíněno zpracováním územní studie	31
	9.11 Změna č.8 ve vztahu k vymezení ploch a koridorů, ve kterých je rozhodování o změnách v území podmíněno zpracováním regulačního plánu	32

9.12 Změna č.8 ve vztahu ke stanovení pořadí změn v území (etapizace)	32
9.13 Změna č.8 ve vztahu ke zdůvodnění vymezení architektonicky nebo urbanisticky významných staveb, pro které může vypracovávat architektonickou část projektové dokumentace jen autorizovaný architekt	32
10 VYHODNOCENÍ ÚČELNÉHO VYUŽITÍ ZASTAVĚNÉHO ÚZEMÍ A VYHODNOCENÍ POTŘEBY VYMEZENÍ ZASTAVITELNÝCH PLOCH.....	32
11 VYHODNOCENÍ KOORDINACE VYUŽÍVÁNÍ ÚZEMÍ Z HLEDISKA ŠIRŠÍCH VZTAHŮ V ÚZEMÍ...	32
12 VYHODNOCENÍ SPLNĚNÍ POŽADAVKŮ NA ZMĚNU Č.8	33
13 VÝČET ZÁLEŽITOSTÍ NADMÍSTNÍHO VÝZNAMU, KTERÉ NEJSOU ŘEŠENY V ZÁSADÁCH ÚZEMNÍHO ROZVOJE	33
14 VYHODNOCENÍ PŘEDPOKLÁDANÝCH DŮSLEDKŮ NAVRHOVANÉHO ŘEŠENÍ NA ZEMĚDĚLSKÝ PŮDNÍ FOND A POZEMKY URČENÉ K PLNĚNÍ FUNKCE LESA.....	34
14.1 Zemědělský půdní fond.....	34
14.2 Pozemky určené k plnění funkce lesa	39
15 NÁVRH ROZHODNUTÍ O NÁMITKÁCH A JEJICH ODŮVODNĚNÍ	39
16 NÁVRH VYHODNOCENÍ PŘIPOMÍNEK	39
17 VYHODNOCENÍ NÁVRHU ROZHODNUTÍ O NÁMITKÁCH A NÁVRHU VYHODNOCENÍ PŘIPOMÍNEK K NÁVRHU V SOULADU S §53 STAVEBNÍHO ZÁKONA.....	39

Textová příloha Odůvodnění

Text územního plánu Kralupy nad Vltavou s odlišením změn provedených Změnou č.8

Obsah výkresové části odůvodnění

O1Z8 Koordinační výkres.....	1 : 5 000
O1Z8 S1 Koordinační výkres příloha Nezpevněné účelové komunikace.....	1 : 10 000
O1Z8 S2 Koordinační výkres příloha Cyklistické cesty – stav a návrh	schéma
O1Z8 S3 Koordinační výkres příloha Cyklistické cesty – trasy a stezky	schéma
O2Z8 Předpokládané zábory půdního fondu – výřezy vložené v textu.....	1 : 5 000

1 POSTUP PŘI POŘÍZENÍ, DŮVODY ZMĚNY Č. 8 ÚZEMNÍHO PLÁNU

Územní plán Kralupy nad Vltavou byl vydán na základě usnesení zastupitelstva č. 17/09/6/1 dne 18.12.2017 Opatřením obecné povahy č.1 a nabyl účinnosti dne 5.1.2018.

Změna č.1 Územního plánu Kralupy nad Vltavou byla schválena usnesením Zastupitelstva města Kralupy nad Vltavou č.20/01/6/3 dne 24.2.2020 a nabyla účinnosti dne 17.3.2020.

Změna č. 2 územního plánu Kralupy nad Vltavou byla schválena Zastupitelstvem města Kralupy nad Vltavou dne 24.06.2019 pod č. usn. 19/04/6/6 a nabyla účinnosti dne 17.7.2019.

Změna č.3 Územního plánu Kralupy nad Vltavou nabyla účinnosti dne 21.5.2020.

Změna č.4 Územního plánu Kralupy nad Vltavou nabyla účinnosti dne 18.7.2022.

Žádost o změnu (v této dokumentaci označena jako Změna č.8) obsahuje požadavek přehodnocení, zpřesnění či doplnění účelových cest (ve smyslu účelových komunikací) v krajině zkrácených v Územním plánu Kralupy nad Vltavou.

Žádost o změnu byla postoupena k vyjádření Krajskému úřadu, odboru životního prostředí a zemědělství, jako věcně a místně příslušnému správnímu orgánu, který uplatnil dne 24.5.2022 (č.j. 056095/2022/KUSK) podle ustanovení § 55a odst. 2 písm. d) a e), v souladu s ust. § 4 odst. 2 písm. b) zákona č. 183/2006 Sb., o územním plánování a stavebním řádu (stavební zákon), ve znění pozdějších předpisů, stanoviska.

- **Stanovisko příslušného orgánu ochrany přírody podle § 45i zákona č. 114/1992 Sb.,** o ochraně přírody a krajiny, ve znění pozdějších předpisů:
„Vzhledem k charakteru koncepce a předmětu ochrany EVL, nelze její negativní ovlivnění očekávat.“

Krajský úřad dále, jako orgán ochrany přírody a krajiny podle § 77a zákona, sděluje, že vzhledem k dalším zájmům hájeným Krajským úřadem nemá žádné připomínky.“

- **Stanovisko příslušného orgánu posuzování vlivů na životní prostředí podle § 10i zákona č. 100/2001 Sb.,** o posuzování vlivů na životní prostředí a o změně některých souvisejících zákonů (zákon o posuzování vlivů na životní prostředí), ve znění pozdějších předpisů:
„...nepožaduje zpracovat vyhodnocení vlivů změny územního plánu Kralupy nad Vltavou na životní prostředí (tzv. SEA).“

Novela stavebního zákona, která byla vydána dne 1.1.2018, umožňuje projednat změny zkráceným postupem, tzn. že se zpracuje rovnou návrh změn územního plánu, který se veřejně projedná.

Zastupitelstvo města Kralupy nad Vltavou schválilo pořízení této změny územního plánu zkráceným postupem dne 20.6.2022, usnesením č.11:

„ZM schvaluje pořízení změny územního plánu města Kralupy nad Vltavou zkráceným postupem (žadatel Město Kralupy nad Vltavou), **předmětem změny územního plánu je přehodnocení, upravení, doplnění či odstranění účelových cest v krajině zkrácených v Územním plánu Kralupy nad Vltavou.**“

2 SOULAD ZMĚNY Č.8 ÚZEMNÍHO PLÁNU S POLITIKOU ÚZEMNÍHO ROZVOJE A ÚZEMNĚ PLÁNOVACÍ DOKUMENTACÍ VYDANOU KRAJEM

2.1 Soulad s Politikou územního rozvoje

Změna č. 8 Územního plánu Kralupy nad Vltavou je v souladu s PÚR ČR, ve znění Aktualizací č.1-6.

Rozsah a obsah navržené Změny č.8 je v souladu s prioritami PÚR ČR:

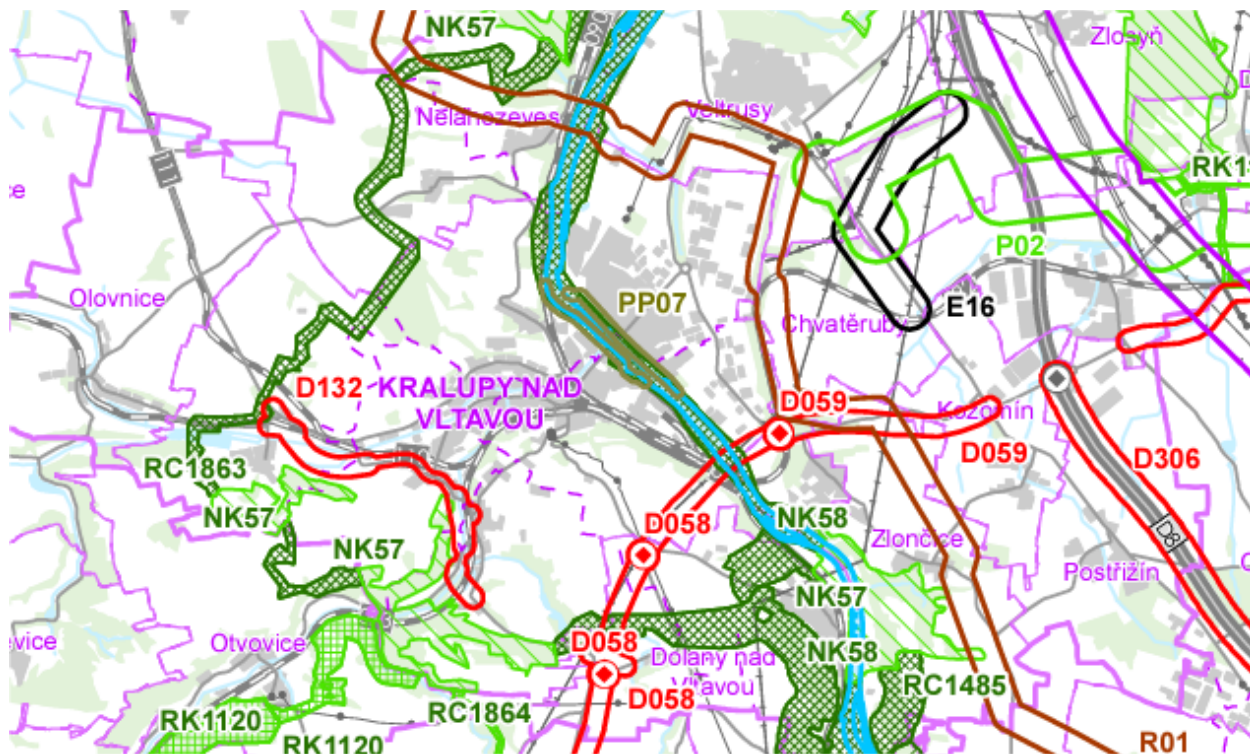
V bodě (22) se uvádí „Vytvářet podmínky pro rozvoj a využití předpokladů území pro různé formy udržitelného cestovního ruchu (např. cykloturistika, agroturistika, poznávací turistika), při zachování a rozvoji hodnot území. Podporovat propojení míst, atraktivních z hlediska cestovního ruchu, turistickými cestami, které umožňují celoroční využití pro různé formy turistiky (např. pěší, cyklo, lyžařská, hipo).“

Dále v bodě (29) se uvádí „Zvláštní pozornost věnovat návaznosti různých druhů dopravy. Vytvářet územní podmínky pro upřednostňování veřejné hromadné, cyklistické a pěší dopravy. S ohledem na to vymezovat plochy a koridory nezbytné pro efektivní integrované systémy veřejné dopravy nebo městskou hromadnou dopravu, umožňující účelné propojení ploch bydlení, ploch rekreace, občanského vybavení, veřejných prostranství, výroby a dalších ploch, s požadavky na kvalitní životní prostředí. Vytvářet tak podmínky pro rozvoj účinného a dostupného systému, který bude poskytovat obyvatelům rovné možnosti mobility a dosažitelnosti v území. S ohledem na to vytvářet podmínky pro vybudování a užívání vhodné sítě pěších a cyklistických cest, včetně doprovodné zeleně v místech, kde je to vhodné.“

Ani s dalšími částmi PÚR ČR ve znění Aktualizací 1 - 6 není Změna č.8 ÚP Kralupy nad Vltavou v rozporu.

2.2 Soulad se ZÚR Středočeského kraje

Změna územního plánu je v souladu se ZÚR Středočeského kraje (ZÚR SK), včetně aktualizace č. 1, č. 2, č.3, č.6, č. 7 a č.10. Úplné znění ZÚR po těchto aktualizacích nabylo účinnosti dne 9.11.2023.



Výřez z výkresu Ploch a koridorů.

Změna územního plánu respektuje **veřejně prospěšné stavby**:

- **D058** (koridor silnice II/101 a II/240: úsek Debrno – Chvatěruby + dvě navržené mimoúrovňové křižovatky na této silnici)
- **D059** (koridor aglomeračního okruhu: úsek (II/101) Chvatěruby – Úžice (+1 x MÚK))
- **D132** (koridor silnice II/240 Kralupy nad Vltavou, přeložka)
- **PP07** (plochy pro umístění protipovodňové ochrany v Kralupech nad Vltavou)
- **VD2** (Koridor vodní cesty Vltava, Mělník (soutok s Labem) - Třeбенice, ř. km 92,0)
- **R01** - (Ropovod Družba (přípoř / zkapacitnění v koridoru)

Změna územního plánu respektuje **nadregionální a regionální ÚSES**:

- **RK1120** Okoř – Minická skála, **RK1121** RK1120 - Ers
- **NK57** nadregionální biokoridor Šebín – K58
- **NK58** Údolí Vltavy – K10
- **RC1863** (Sprašová rokle), **RC1864** (Minická skála)

V ZÚR SK leží Kralupy nad Vltavou v **rozvojové oblasti republikového významu OB1 Praha a v rozvojové ose republikového významu OS2 Praha – Kralupy nad Vltavou – Ústí nad Labem**. Změna územního plánu je zpracována v souladu se zásadami pro usměrňování územního rozvoje a rozhodování o změnách v území a s úkoly pro územní plánování stanovenými ZÚR SK.

Změna územního plánu respektuje **priority územního plánování** pro zajištění udržitelného rozvoje území:

- prioritě č. (04) Vytvářet podmínky pro zachování a rozvíjení polycentrické struktury osídlení kraje založené na městech Kladno, Mladá Boleslav, Příbram, Beroun, Mělník, Kralupy nad Vltavou, Slaný, Rakovník, Benešov, Brandýs nad Labem-Stará Boleslav, Neratovice, Říčany a blízkých městech Kolín-Kutná Hora, Nymburk-Poděbrady,

Změna územního plánu se této priority přímo netýká.

- (04b) Vytvářet územní podmínky pro výsadbu zeleně, přednostně ve vysoce urbanizovaných oblastech (**zelené pásy**) a v oblastech s dlouhodobě zhoršenou kvalitou ovzduší nebo vysokou intenzitou zemědělského využití.

Změna územního plánu č.8 může zvýšením prostupnosti krajinného zázemí města přispět k využívání těchto zelených pásů pro krátkodobou rekreaci.

Z hlediska struktury osídlení stanovují ZÚR SK město Kralupy nad Vltavou do kategorie „**střední významné centrum osídlení**“.

Pro střední významná centra osídlení ZÚR SK stanovují tyto zásady pro usměrňování územního rozvoje a rozhodování o změnách v území, které jsou promítnuty do územního plánu města:

- rozvíjet podmínky pro bydlení a regionální obslužné funkce v oblasti školství, zdravotnictví a kultury pro širší spádové území;

ZÚR SK stanovují tyto úkoly pro územní plánování pro střední významná centra osídlení:

- vytvářet podmínky pro zlepšení dopravní obslužnosti vyšším uplatněním hromadné dopravy ve svém spádovém obvodu;

Změna územního plánu se těchto zásad a úkolů přímo netýká.

Území Kralupy nad Vltavou je zařazeno v Zásadách územního rozvoje do dvou **krajinných typů**, řešení změny územního plánu respektuje hlavní zásady stanovené pro plánování změn v území a rozhodování o nich.

- **krajina sídelní** - zastavěné území města s nejbližším okolím
 - územní plán vytváří podmínky pro kvalitní obytný standard sídelní krajiny;
 - navržené zvýšení prostupnosti krajiny pro pěší a cyklisty zvyšuje obytný standard krajiny a respektuje její krajinářské a kulturně historické hodnoty.
- **příměstská** – okrajové části – krajina v okolí města
 - změna územního plánu vytváří podmínky pro vznik nových pěších a cyklistických tras v návaznosti na sídla

3 SOULAD S CÍLI A ÚKOLY ÚZEMNÍHO PLÁNOVÁNÍ, ZEJMÉNA S POŽADAVKY NA OCHRANU ARCHITEKTONICKÝCH A URBANISTICKÝCH HODNOT V ÚZEMÍ A POŽADAVKY NA OCHRANU NEZASTAVĚNÉHO ÚZEMÍ

Změna č.8 Územního plánu Kralupy nad Vltavou je zpracována v souladu s cíli a úkoly územního plánování, jak je definuje §18 a §19 stavebního zákona.

- Změna územního plánu nenarušuje předpoklady pro výstavbu a udržitelný rozvoj území, spočívající ve vyváženém vztahu podmínek pro příznivé životní prostředí, pro hospodářský rozvoj a pro soudržnost společenství obyvatel území.
- Změna územního plánu nenarušuje podmínky pro udržitelný rozvoj území. Vytváří podmínky pro zvýšení prostupnosti krajiny pro pěší a cyklisty a tím zlepšuje i podmínky pro krátkodobou rekreaci.
- Při řešení změny územního plánu byly zohledněny jak veřejné, tak i soukromé zájmy na rozvoji území.
- Změna územního plánu nenarušuje přírodní, kulturní a civilizační hodnoty území, včetně urbanistického, architektonického a archeologického dědictví.
- Změna územního plánu nemění koncepci rozvoje území, včetně urbanistické koncepce.

4 SOULAD S POŽADAVKY STAVEBNÍHO ZÁKONA A JEHO PROVÁDĚCÍCH PŘEDPISŮ

Změna č.8 Územního plánu města Kralupy nad Vltavou je zpracována v souladu:

- se zákonem č. 183/2006 Sb., o územním plánování a stavebním řádu, v platném znění, a s jeho prováděcími právními předpisy,
- s vyhláškou č. 500/2006 Sb., o územně analytických podkladech, územně plánovací dokumentaci a způsobu evidence územně plánovací činnosti v aktuálním znění,
- s vyhláškou č. 501/2006 Sb., o obecných požadavcích na využívání území v aktuálním znění.

5 SOULAD S POŽADAVKY ZVLÁŠTNÍCH PRÁVNÍCH PŘEDPISŮ A SE STANOVISKY DOTČENÝCH ORGÁNŮ PODLE ZVLÁŠTNÍCH PRÁVNÍCH PŘEDPISŮ, POPŘÍPADĚ S VÝSLEDKEM ŘEŠENÍ ROZPORŮ

5.1 Soulad s požadavky zvláštních právních předpisů

Změna č.8 Územního plánu města Kralupy nad Vltavou je zpracována v souladu zejména s těmito právními předpisy:

- se zákonem č. 17/1992 Sb., o životním prostředí, v platném znění,
- se zákonem č. 114/1992 Sb., o ochraně přírody a krajiny, v platném znění a vyhláškou č. 395/1992 Sb., kterou se provádějí některá ustanovení z. č. 114/1992 Sb., o ochraně přírody a krajiny, v platném znění,
- se zákonem č. 201/2012 Sb., o ochraně ovzduší, v platném znění,
- se zákonem č. 334/1992 Sb., o ochraně ZPF, v platném znění a vyhláškou č. 13/1994 Sb., kterou se upravují některé podrobnosti ochrany zemědělského půdního fondu, v platném znění,
- se zákonem č. 254/2001 Sb., o vodách a o změně některých zákonů (vodní zákon), v platném znění, vyhláškou 432/2001 Sb., o dokladech žádosti o rozhodnutí nebo vyjádření a o náležitostech povolení, souhlasů a vyjádření vodoprávního úřadu a vyhláškou č.470/2001 Sb., kterou se stanoví seznam významných vodních toků a způsob provádění činností souvisejících se správou vodních toků, v platném znění:
 - o změna územního plánu respektuje stanovená záplavová území včetně aktivní zóny
- se zákonem č. 289/1995 Sb., o lesích a o změně a doplnění některých zákonů (lesní zákon), v platném znění
- se zákonem č. 139/2002 Sb., o pozemkových úpravách a pozemkových úřadech a o změně zákona č. 229/1991 Sb., o úpravě vlastnických vztahů k půdě a jinému zemědělskému majetku, v platném znění,
- se zákonem č. 44/1988 Sb., o ochraně a využití nerostného bohatství (horní zákon), v platném znění,
- se zákonem č. 61/1988 Sb., o hornické činnosti, výbušninách a o státní báňské správě, v platném znění,
- s vyhláškou č. 104/1988 Sb., o racionálním využívání výhradních ložisek, o povolování a ohlašování hornické činnosti a ohlašování činnosti prováděné hornickým způsobem, v platném znění,
- s vyhláškou č. 364/1992 Sb., o chráněných ložiskových územích, v platném znění,
- se zákonem č. 185/2001 Sb., o odpadech a o změně některých dalších zákonů, v platném znění,
- se zákonem č. 20/1966 Sb., o péči o zdraví lidu, v platném znění,
- se zákonem č. 20/1987 Sb., o státní památkové péči, v platném znění a s vyhláškou č. 66/1988 Sb., kterou se provádí zákon č. 20/1987 Sb., o státní památkové péči, v platném znění;
- se zákonem č. 13/1997 Sb., o pozemních komunikacích, v platném znění a s vyhláškou č. 104/1997 Sb., kterou se provádí zákon o pozemních komunikacích, v platném znění,

- se zákonem č. 458/2000 Sb., o podmínkách podnikání a o výkonu státní správy v energetických odvětvích a o změně některých zákonů (energetický zákon), v platném znění a se zákonem č. 406/2000 Sb. o hospodaření energií, v platném znění,
- se zákonem č. 222/1999 Sb., o zajišťování obrany České republiky, v platném znění
 - o vyjmenované druhy staveb, pro které je k vydání územního rozhodnutí, stavebního povolení, v souladu s ustanovením § 175 zákona č.183/2006 Sb., o územním plánování a stavebním řádu, ve znění pozdějších předpisů, (dále jen „stavební zákon“) vždy nutné souhlasné stanovisko SEM Praha:
 - 1) Návrhy ÚPD a návrhy na vydání územního rozhodnutí o chráněném území nebo o ochranném pásmu.
 - 2) Výstavba, rekonstrukce, likvidace železničních tratí, objektů na nich a přidružených objektů a zařízení. Výstavba, rekonstrukce, likvidace dálnic, silniční sítě I. - II. třídy.
 - 3) Výstavba, rekonstrukce, likvidace letišť všech druhů, včetně jejich ochranných pásem a přidružených objektů a zařízení.
 - 4) Výstavba a rekonstrukce rozvodů elektrické energie od 22 kV výše.
 - 5) Trhací práce, výstavba, rekonstrukce dolů, lomů s použitím elektrického roznětu.
 - 6) Výstavba radioelektronických a telekomunikačních zařízení vyzařující elektromagnetickou energii všeho druhu (radiové vysílače, TV, TVP základnové stanice radiotelekomunikačních sítí, radioreléová stanice, radiolokační, radionavigační, telemetrická zařízení) včetně jejich anténních systémů a nosičů (i těch, jejich stavba je povolována na základě oznámení) a požadovaných ochranných pásem.
 - 7) Výstavba objektů, konstrukcí a zařízení vyšších než 30 metrů nad terénem a staveb jevících se jako dominanta v otevřeném terénu.
 - 8) Výstavba větrných a fotovoltaických elektráren
 - o Celé řešené území správního obvodu města leží v ochranném pásmu leteckých zabezpečovacích zařízení MO ČR. V tomto území lze vydat územní rozhodnutí a povolit níže uvedené stavby jen na základě závazného stanoviska Ministerstva obrany. Jedná se o výstavbu (včetně rekonstrukce a přestavby): větrných elektráren, výškových staveb, venkovního vedení VVN a VN, základnových stanic mobilních operátorů. V tomto vymezeném území může být výstavba větrných elektráren, výškových staveb nad 30 m nad terénem a staveb tvořících dominanty v terénu výškově omezena nebo zakázána. Podmínka je zapracována i do Koordinačního výkresu.
 - o MO ČR si vyhrazuje právo změnit pokyny pro civilní výstavbu, pokud si to nevyžádají zájmy AČR.
- se zákonem č.133/1985 Sb., o požární ochraně, v platném znění a s vyhláškou č. 246/2001 Sb., stanovení podmínek požární bezpečnosti a výkonu státního požárního dozoru (vyhláška o požární prevenci), v platném znění

Tato problematika byla řešena v územním plánu i jeho dřívějších změnách. Změna č.8 respektuje všechny dříve stanovené zásady pro požární ochranu:

- o U stávající zástavby je zabezpečení požární vodou realizováno pomocí požárních hydrantů osazených na vodovodní síti a z místních vodních toků a ploch.
- o U nově navrhovaných lokalit bude zajištěno dostatečné zásobování požární vodou a dopravní napojení umožňující přístup hasičské techniky.
- o Ke všem zastavitelným plochám budou navrženy přístupové komunikace pro možnost zásahu požárních jednotek.

- Požadavky na vnější odběrní místa požární vody se vyhodnotí pro jednotlivé požární úseky objektů, otevřených technologických zařízení a volných skládek. Za rozhodující se považuje případ s nejvyššími nároky na zásobování požární vodou.
 - Projektové dokumentace vodovodu v jednotlivých lokalitách nové zástavby budou zpracovány ve smyslu příslušných norem (ČSN 755401, ČSN 730873), z nichž vyplývá i rozmístění požárních hydrantů na vodovodních řadech.
 - Nadzemní elektrická vedení musí při umístování respektovat §12a bod 5 příloha č. 3 vyhlášky č. 23/2008 Sb. a odst. 1 § 23 vyhl. č. 501/2006.
 - Komunikace jsou navrženy v souladu s vyhláškou č. 501/2006Sb. Detailní řešení navržených komunikací v souladu s příslušnými normami, tak aby umožnily bezpečný průjezd hasičských vozidel, bude předmětem následné dokumentace.
 - Podrobné požárně - bezpečnostní řešení staveb je dle příslušných právních předpisů součástí navazujících projektových dokumentací (např. Vyhl. 503/2006 Sb., o podrobnější úpravě územního řízení, veřejnoprávní smlouvy a územního opatření v platném znění, Vyhl. 499/2006 Sb., o dokumentaci staveb, v platném znění a Vyhl. 146/2008 Sb., o rozsahu a obsahu projektové dokumentace dopravních staveb, v platném znění).
- **se zákonem č. 239/2000 Sb., o integrovaném záchranném systému** a o změně některých zákonů, v platném znění, s vyhláškou č. 328/2001 Sb., o některých podrobnostech zabezpečení integrovaného záchranného systému, v platném znění a s vyhláškou č.380/2002 Sb., k přípravě a provádění úkolů ochrany obyvatelstva, v platném znění

Návrh ploch odpovídající potřebám města, které vyplývají z požadavků civilní ochrany uvedených v jednotlivých bodech § 20 vyhlášky č. 380/2002 Sb., se Změnou č.8 územního plánu nemění.

5.2 Soulad se stanovisky dotčených orgánů a vyhodnocení připomínek sousedních obcí, oprávněných investorů a ostatních organizací

Bude doplněno po projednání Změny č.8 Územního plánu Kralupy nad Vltavou.

6 ZPRÁVA O VYHODNOCENÍ VLIVŮ NA UDRŽITELNÝ ROZVOJ ÚZEMÍ OBSAHUJÍCÍ ZÁKLADNÍ INFORMACI O VÝSLEDKÁCH VYHODNOCENÍ VLIVŮ NA ŽIVOTNÍ PROSTŘEDÍ

Vyhodnocení vlivů na udržitelný rozvoj nebylo vzhledem k charakteru a rozsahu dílčích změn řešených ve Změně č. 8 územního plánu příslušnými orgány požadováno.

7 STANOVISKO KRAJSKÉHO ÚŘADU PODLE §50 ODS. 5 STAVEBNÍHO ZÁKONA

Vyhodnocení vlivů na udržitelný rozvoj nebylo vzhledem k charakteru a rozsahu dílčích změn řešených ve Změně č. 8 územního plánu příslušnými orgány požadováno.

8 SDĚLENÍ, JAK BYLO STANOVISKO PODLE § 50 ODS.5 STAVEBNÍHO ZÁKONA ZOHLEDNĚNO, S UVEDENÍM ZÁVAŽNÝCH DŮVODŮ, POKUD NĚKTERÉ POŽADAVKY NEBO PODMÍNKY ZOHLEDNĚNY NEBYLY

Vyhodnocení vlivů na udržitelný rozvoj nebylo vzhledem k charakteru a rozsahu dílčích změn řešených ve Změně č. 8 územního plánu příslušnými orgány požadováno.

9 KOMPLEXNÍ ZDŮVODNĚNÍ PŘIJATÉHO ŘEŠENÍ

9.1 Zdůvodnění vymezení zastavěného území

Zastavěné území je vymezeno v souladu s §58 stavebního zákona. Bylo aktualizováno k 12.9.2023.

9.2 Obecný přístup k vyzarování cest, stezek a pěšin ve Změně č.8

9.2.1 Územní plán před Změnou č.8 a požadavek města na změnu

V ÚP před změnou:

V dosud platném Územním plánu Kralupy nad Vltavou jsou v Koordinačním výkresu zakresleny stávající a navržené „úcelové cesty v krajině“ a „cesty pro pěší a cyklisty“. Dále jsou zde turistické trasy a cyklotrasy.

Cesty, stezky a pěšiny lze umířovat v nezastavěném území na základě podmínek pro využití ploch, i když není daná komunikace konkrétně vymezena.

V textové části územního plánu je v kapitole 2.1) Základní koncepce rozvoje území města uvedeno: „rozvíjet celkovou prostupnost území pro pěší i páteřní propojení důležitých zdrojů a cílů dopravy, zajistit kvalitní a bezpečné pěší cesty jak ve stávající zástavbě, tak v rozvojových lokalitách a ve volné krajině (včetně cest do sousedních sídel).“ Zásada uvedená v platném územním plánu Kralupy nad Vltavou vytváří základní rámec pro řešení tématu prostupnosti krajiny.

Tato problematika je ve stávajícím ÚP prakticky beze změn od roku 2002, i když při následujících změnách územního plánu byla provedena dílčí doplnění. Ke komplexnímu přehodnocení prostupnosti krajiny však před Změnou č.8 nedošlo.

Požadavek na změnu ÚP:

Z výše uvedených důvodů Zastupitelstvo města Kralupy nad Vltavou schválilo pořízení této změny (č.8) územního plánu dne 20.6.2022, usnesením č.11:„...předmětem změny územního plánu je přehodnocení, upravení, doplnění či odstranění účelových cest v krajině zakreslených v Územním plánu Kralupy nad Vltavou.“

9.2.2 Základní cíle návrhu cest, stezek a pěšin

Při navrhování prostupné krajiny ve Změně č.8 územního plánu chceme dosáhnout těchto cílů:

- Zakotvení koncepce prostupnosti krajiny pro pěší a cyklisty; přitom ponechání dostatečné volnosti pro případné změny trasování a možnosti doplnění dalších vhodných tras
- Provázaná síť komunikací na trasy v zastavěném území i trasy vedoucí do sousedních obcí
- Vzájemné propojení jednotlivých částí města a jeho krajinného zázemí
- Vytváření okruhů
- Trasování komunikací tak, aby zpřístupnily pro obyvatele místní dominanty, vyhlídky a další přírodní i kulturní atraktivity
- Zachování a doplnění prostupnosti nábřeží řeky a údolí potoků
- Respektování zájmů ochrany přírody
- Využití komunikací v krajině i pro další funkce mimo dopravní, zejména dosažení protierozní funkce a zvýšení biodiverzity krajiny díky doprovodné zeleni podél komunikací

Vybrané cíle jsou doplněny do závazné části územního plánu, do kapitoly 2.1) Základní koncepce rozvoje území města.

9.2.3 Rešerše z legislativy (s využitím webů)

O zařazení pozemní komunikace do kategorie účelové komunikace nelze podle § 3 zákona č. 13/1997 Sb. rozhodnout. Účelovou komunikací je tedy taková komunikace, kterou žádný silniční správní úřad nezařadil do vyšší kategorie (místní komunikace, silnice nebo dálnice).

Dopravní značky ani běžné mapy či plány pro veřejnost neoznačují ani nerozlišují, které pozemní komunikace jsou místními komunikacemi nebo silnicemi nižší třídy a které (veřejně přístupnými) účelovými komunikacemi.

Účelové komunikace, stejně jako místní komunikace IV. třídy, nepodléhají speciální evidenci podle § 5 vyhlášky č. 104/1997 Sb., tedy prováděcí vyhlášky k zákonu o pozemních komunikacích.

Obce však jsou povinny vést přehled o veřejně přístupných účelových komunikacích, stezkách a pěšinách podle § 63 odst. 1 zákona o ochraně přírody a krajiny (114/1992 Sb.).

Zásadní praktický rozdíl mezi místní a účelovou komunikací je ten, že zatímco vyústění účelové komunikace na jinou komunikaci se nepovažuje za křižovatku, vyústění místní komunikace (třeba i pěší komunikace IV. kategorie, například pěšiny či schodiště, pokud nejde o označenou pěší nebo obytnou zónu) podle zákona č. 361/2000 Sb. křižovatkou je.

Zamezování nebo omezování přístupu na veřejně přístupné účelové komunikace je podmíněno povolením správního orgánu podle § 7 zákona č. 13/1997 Sb.

Při oplocování či ohrazování pozemků, které nejsou vyloučeny z práva volného průchodu, musí vlastník či nájemce zajistit technickými nebo jinými opatřeními možnost jejich volného průchodu na vhodném místě pozemku.

Pro účelové komunikace, a to ani pro veřejně přístupné, nestanoví zákon č. 13/1997 Sb. jejich vlastníkům ani majitelům přilehlých nemovitostí žádné povinnosti týkající se prohlídek a údržby, a to ani povinnost zimního zajišťování schůdnosti a sjízdnosti nebo povinnost označovat úseky, kde schůdnost nebo sjízdnost není zajišťována.

Podle § 63 odst. 1 zákona o ochraně přírody a krajiny (114/1992 Sb.) stezky a pěšiny mimo zastavěné území není dovoleno zřizovat ani rušit bez souhlasu příslušného orgánu ochrany přírody.

Polní cesta je v českých pravidlech silničního provozu zmíněna jako druh účelové komunikace. ČSN 73 6109 ji definuje jako účelovou komunikaci, která slouží zejména zemědělské dopravě a může plnit i jinou dopravní funkci, jako cyklistická stezka nebo stezka pro pěší, a charakterizuje ji jako směrově nerozdělenou komunikaci. Nazývají se tak nejen cesty mezi poli, ale i jinde ve volné krajině (nejde-li o lesní cestu) – přímou definici polní cesty však české zákony neobsahují. Obvykle se jako polní cesta označují zpevněné i nezpevněné komunikace v krajině, které nejsou evidovány jako silnice ani jako místní komunikace a umožňují provoz motorových vozidel; pokud neumožňují, označují se jako stezka nebo pěšina.

Polní cesty slouží ke zpřístupnění staveb a pozemků vzdálených od silnic či místních komunikací vlastníkům pro účely dopravy a zemědělské výroby a jejich napojení na síť silnic, místních komunikací, lesních cest nebo jiných účelových komunikací a ke zpřístupnění krajiny a propojení důležitých bodů ve volné krajině s ohledem na vedení turistických tras (pěších, cyklistických, jezdeckých, lyžařských). Polní cesty a vegetace kolem nich dotváří ráz krajiny a zvyšují její biodiverzitu, trvalým a výrazným způsobem ohraničují pozemky a katastrální území. Polní cesty mohou mít význam v protierozní ochraně půdy a vodohospodářství.

Lesní cesta je v českých pravidlech silničního provozu zmíněna jako druh účelové komunikace. Lesní cesta je termín vyhrazený pro komunikace sloužící primárně lesnímu hospodářství; turistickým a jiným veřejným účelům slouží kromě nich ještě lesní stezky a lesní pěšiny. Zatímco silnice procházející lesem se nepovažuje za součást lesa, na lesní cesty se zpravidla vztahuje lesní zákon. Některé lesní cesty patří přímo vlastníkovu lesa, některé patří jiným vlastníkům. V roce 2016 nová ČSN 73 6108 dosavadní lesní cesty 3. třídy přejmenovala na lesní svážnice a lesní cesty 4. třídy přejmenovala na technologické linky, čímž došlo k významnému zúžení pojmu lesní cesta.

Pěšina je druh pozemní komunikace, zpravidla účelová komunikace nebo místní komunikace IV. třídy. Obvykle úzká vyšlapaná cestička v přírodním terénu, určená převážně pro pěší provoz, která nevznikla cílenou stavební činností, avšak mohly na ní být provedeny dodatečné místní stavební (zemní) úpravy. Povrch pěšiny je ztuhnut sešlapáním, a proto zpravidla na rozdíl od okolní plochy není porostlý vegetací nebo je jeho vegetační skladba pozměněna. Pěšiny mohou být vyšlapané i zvěří či zvířaty, někdy se jako pěšiny označují i cestičky vyjeté jízdními koly.

Stezka je druh pozemní komunikace, zpravidla účelová komunikace nebo místní komunikace IV. třídy nebo oddělený pás silnice či místní komunikace.

Pojem stezka je používán také pro specifické účely:

Stezka pro chodce - pozemní komunikace nebo její pás vyhrazený dopravní značkou pro chodce.

Stezka pro cyklisty - pozemní komunikace nebo její jízdní pás (nikoliv jízdní pruh) vyhrazený dopravní značkou pro jízdu na jízdním kole.

Stezka pro chodce a cyklisty - pozemní komunikace nebo její jízdní pás vyhrazený dopravní značkou pro jízdu na jízdním kole a pro chodce; provoz chodců a cyklistů může být buď neoddělený nebo oddělený do samostatných pruhů.

... a další

9.2.4 Pojmy používané Změnou č.8 Územního plánu Kralupy nad Vltavou

Pro potřeby územního plánu Kralupy nad Vltavou jsou pojmy definovány v souladu s legislativními předpisy takto (viz kap. 6.1 závazné části územního plánu Definice pojmů, použitých v podmínkách pro využití ploch):

Cesta v krajině (polní a lesní) = druh účelové komunikace sloužící převážně zemědělské a lesní výrobě, současně slouží ke zpřístupnění krajiny a propojení důležitých bodů ve volné krajině s ohledem na vedení turistických tras (pěších, cyklistických, jezdeckých); obvykle se jako polní a lesní cesty označují zpevněné i nezpevněné komunikace v krajině, které nejsou evidovány jako silnice ani jako místní komunikace a umožňují provoz motorových vozidel.

Stezka je druh účelové komunikace, která obvykle neumožňuje provoz motorových vozidel. Může být zpevněná i nezpevněná.

Pěšina je druh účelové komunikace - úzká vyšlapaná cestička v přírodním terénu, která neumožňuje provoz motorových vozidel a je určená převážně pro pěší provoz. Bývá nezpevněná.

9.2.5 Rozdělení stezek a pěšin v územním plánu na zpevněné a nezpevněné

Při pracovním projednání návrhu se zástupkyní orgánu ochrany přírody MěÚ Kralupy nad Vltavou byl vznesen požadavek vyčlenit některé pěší stezky a pěšiny, které Změna č.8 navrhuje, jako nezpevněné. Důvodem je snaha orgánu ochrany přírody zamezit stavebním zásahům do přírodně cenných lokalit, kterými některé stezky a pěšiny procházejí.

V rámci Změny č.8 jsou proto vyčleněny stezky a pěšiny, které by se neměly zpevňovat. Graficky jsou znázorněny v příloze koordinačního výkresu O1Z8-S1 v měřítku 1:10 000.

Změna č.8 definuje nezpevněné stezky a pěšiny pro potřeby územního plánu Kralupy nad Vltavou tak, že „jejich povrch je výhradně přírodní (přirozené podloží, kámen, dřevo).“ Definice využívá formulaci z ČSN 73 6108 (viz kap. 6.1 závazné části územního plánu Definice pojmů, použitých v podmínkách pro využití ploch).

I u ostatních cest, stezek a pěšin se doporučuje použití přírodních a přírodě blízkých materiálů, které umožní alespoň částečné vsakování vody.

9.3 Odůvodnění jednotlivých návrhů cest, stezek a pěšin

Dílní návrhy jsou zakresleny v černobílé kopii Koordinačního výkresu.

Legenda:

Legenda

typ účelové komunikace

 cesta

 stezka a pěšina

stav / návrh

 stav

 návrh

propojení s okolními obcemi



účelové komunikace ke zrušení



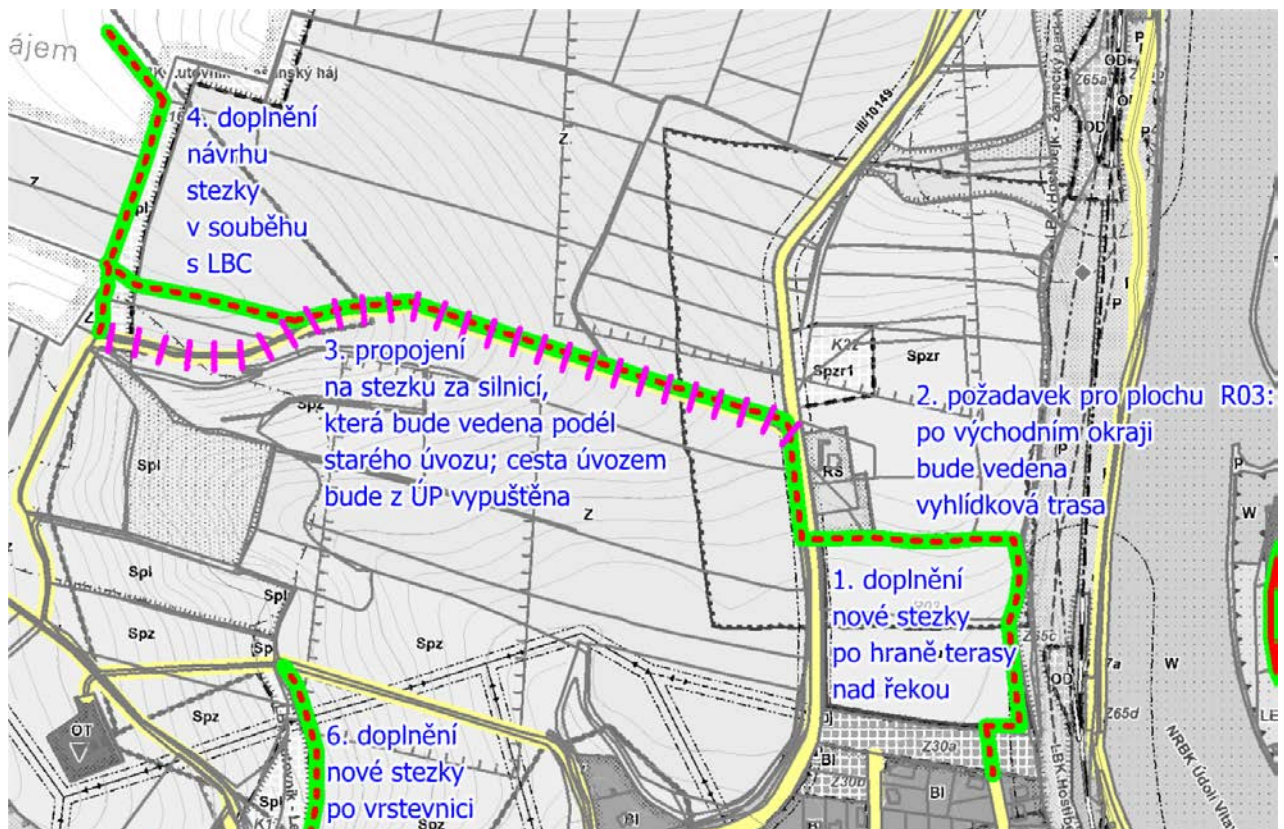
stávající plocha zakreslená Změnou č.8



Pokud jsou v obrázcích zakresleny cesty, stezky a pěšiny mimo řešené území města Kralupy nad Vltavou, je to pro dokumentování širších souvislostí. Stezky a cesty za hranicí města nejsou předmětem změny územního plánu.

9.3.1 Návrhy na severním okraji města – směrem do krajiny od lokality Na Skalách

Lokalita Na Skalách bude napojena na pěší stezku vedoucí na terase nad řekou (1). V územním plánu je obsažen požadavek (2) pro plochu R03 (územní rezerva pro bydlení), aby zde byla tato stezka realizována. Na okraji plochy R03 stezka odbočuje směrem k silnici na Lešany. Podél silnice je po okraji pole vedena stezka asi 100 m k odbočení na bývalou úvozovou cestu. Úvoz je zcela zarostlý a obnova cesty by byla technicky náročná a současně by byl zničen cenný biotop úvozu. Proto je stezka vedena v souběhu s úvozem západním směrem až na hranici území města (3). Zde je napojena na existující cestu k jihu (směrem k vodojemu) a v nové stopě vedena na sever k Lešanům (4).

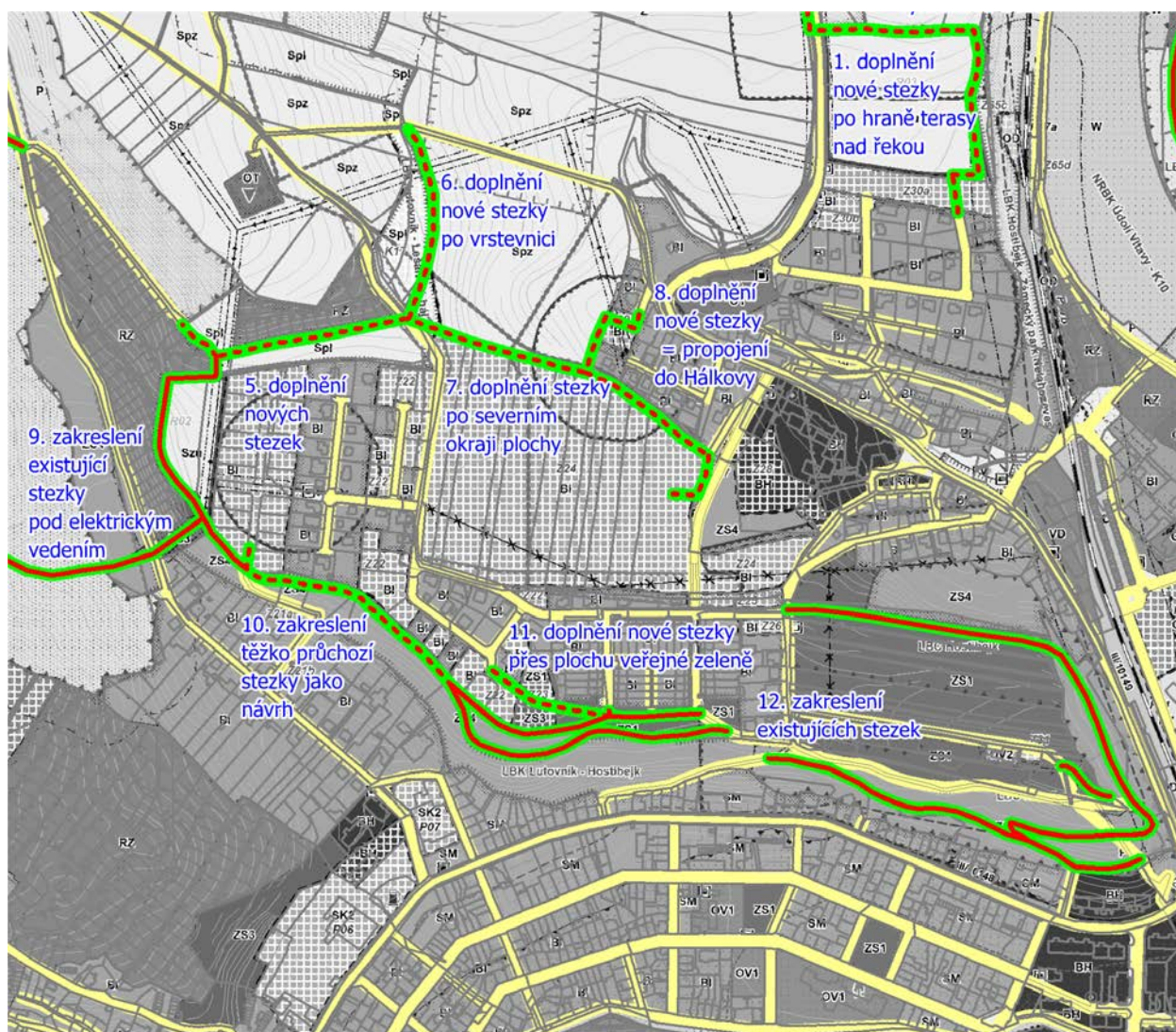


9.3.2 Návrhy na severním okraji města – v okolí lokality Nad Lobčí, Lešanská a Hostibejk

Cílem návrhů v této oblasti je umožnit obyvatelům lokality Nad Lobčí a Lešanská i vzdálenějším návštěvníkům pohyb po okraji zástavby a směrem do krajiny. Stezky jsou navrženy tak, aby umožňovaly procházkové okruhy.

Nová stezka je vedena po okraji zahrádkové osady v souběhu s lokálním biokoridorem (5). Na ní navazuje po vrstevnici vedená stezka, která se napojuje na stávající panelovou cestu, která vede od Hálkovy ulice k vodojemu (6). Dále je doplněna stezka po severním okraji zastavitelné plochy Z24 (7), propojující chodník podél plánované výstupní komunikace od Hálkovy ulice a cestu k vodojemu. Z této stezky odbočuje navržená spojka (8) na Hálkovu ulici.

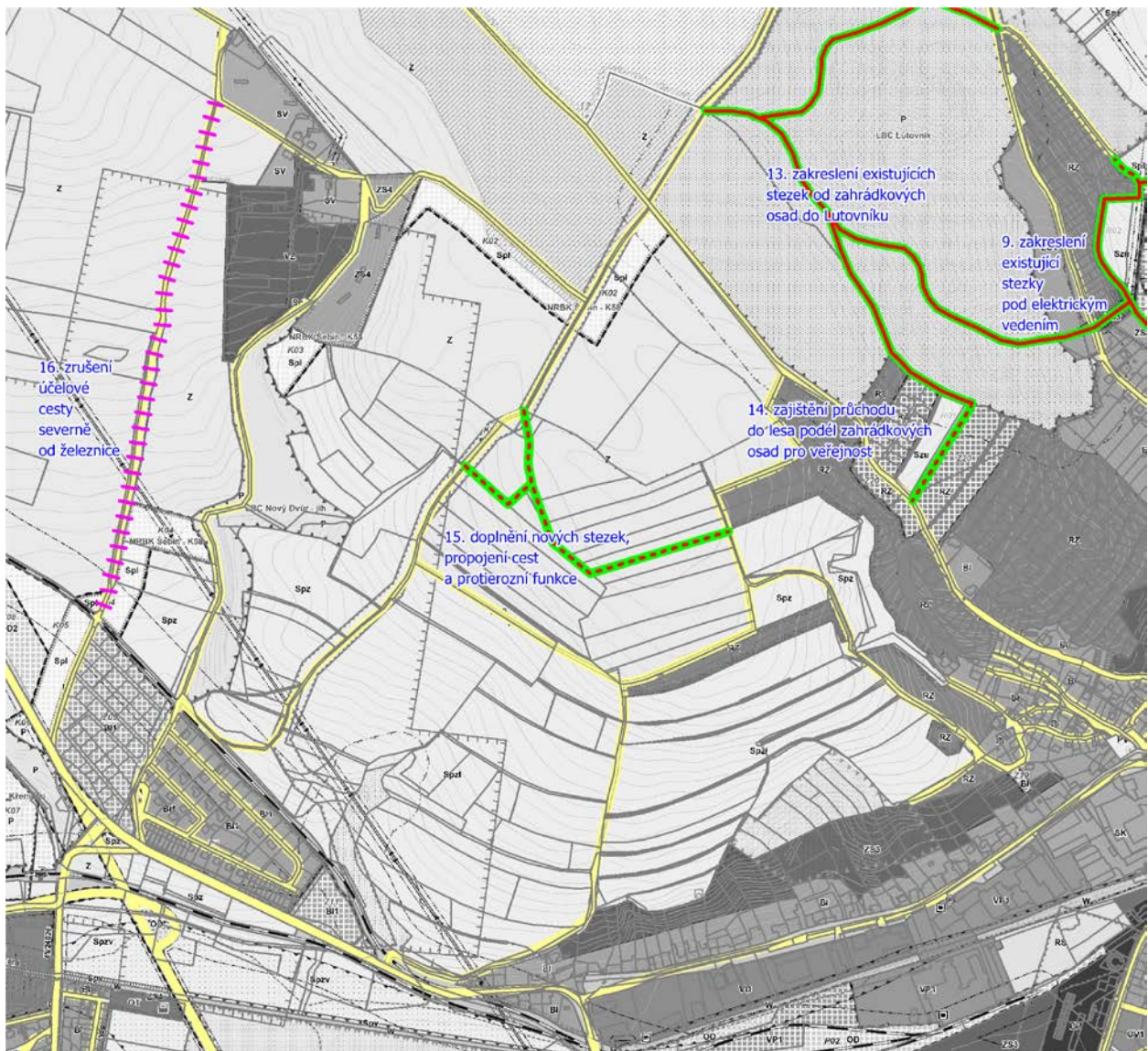
Další návrhy se týkají okraje zástavby Nad Lobčí a Lešanskou směrem k „zelenému“ svahu nad Přemyslovou a Lutovítovou ulicí. Tento svah umožňuje pěší propojení zeleným pásem mezi centrem města a Lutovíkem. Změna č.8 zakresluje hlavní existující stezky v tomto území (9), (12) a doplňuje nové, které mají nahradit stezky, které „vytlačila“ až na samý okraj svahu nová zástavba rodinných domů. Stezka (10) je propojena do lokality navržené zástavby Z61 a stezka (11) je vedena přes plochu veřejné zeleně a dále po okraji soukromého pozemku do Neklanovy ulice – do zastavitelné plochy Z22.



9.3.3 Návrhy na severozápadním okraji města – nad Mikovicemi a v Lutovníku

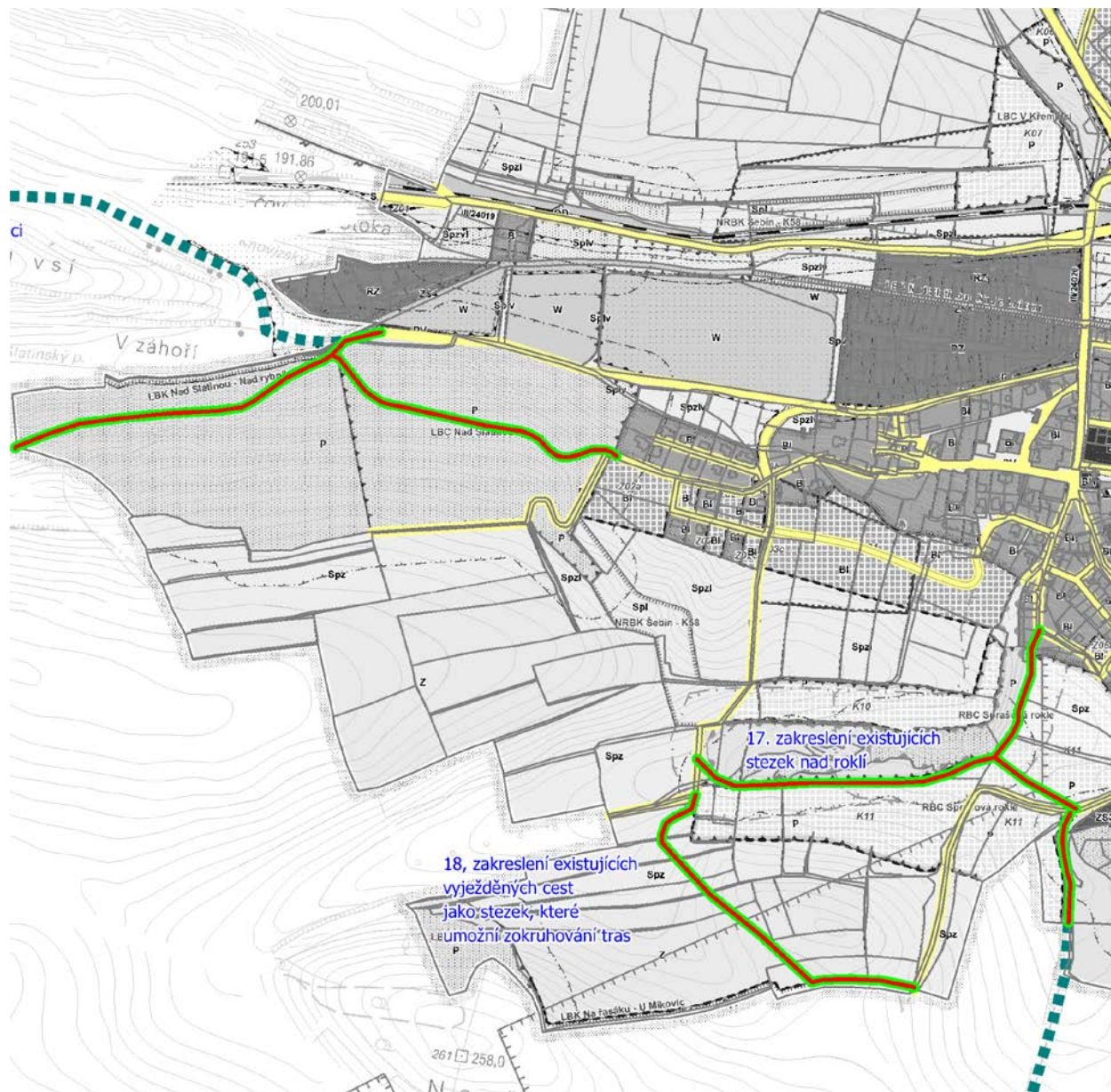
Na severozápadním okraji města jsou zakresleny existující stezky od zahrádkových osad do Lutovníku (13) a je navržena pěší stezka (14) propojující ulici U Studánky lesem po okraji územní rezervy R01 podél zastavitelné plochy pro zahrádkovou osadu Z20. Tato stezka by měla umožnit přístup do lesa veřejnosti a zabránit v budoucnosti vzniku další velké neprostopné plochy zahrádkových osad.

Navržená stezka (15) v jižně orientovaném svahu propojuje po vrtevnici cestu od Zeměch k Lutovníku s územím zahrádkových osad západně od ulice U Studánky. Z této stezky budou krásné vyhlídky na město. Naopak cestu (16) vedoucí od železniční trati u Zeměch do kopce západně od Nového Dvora navrhuje Změna č.8 z územního plánu vypustit, neboť není využívána a není potřebná.



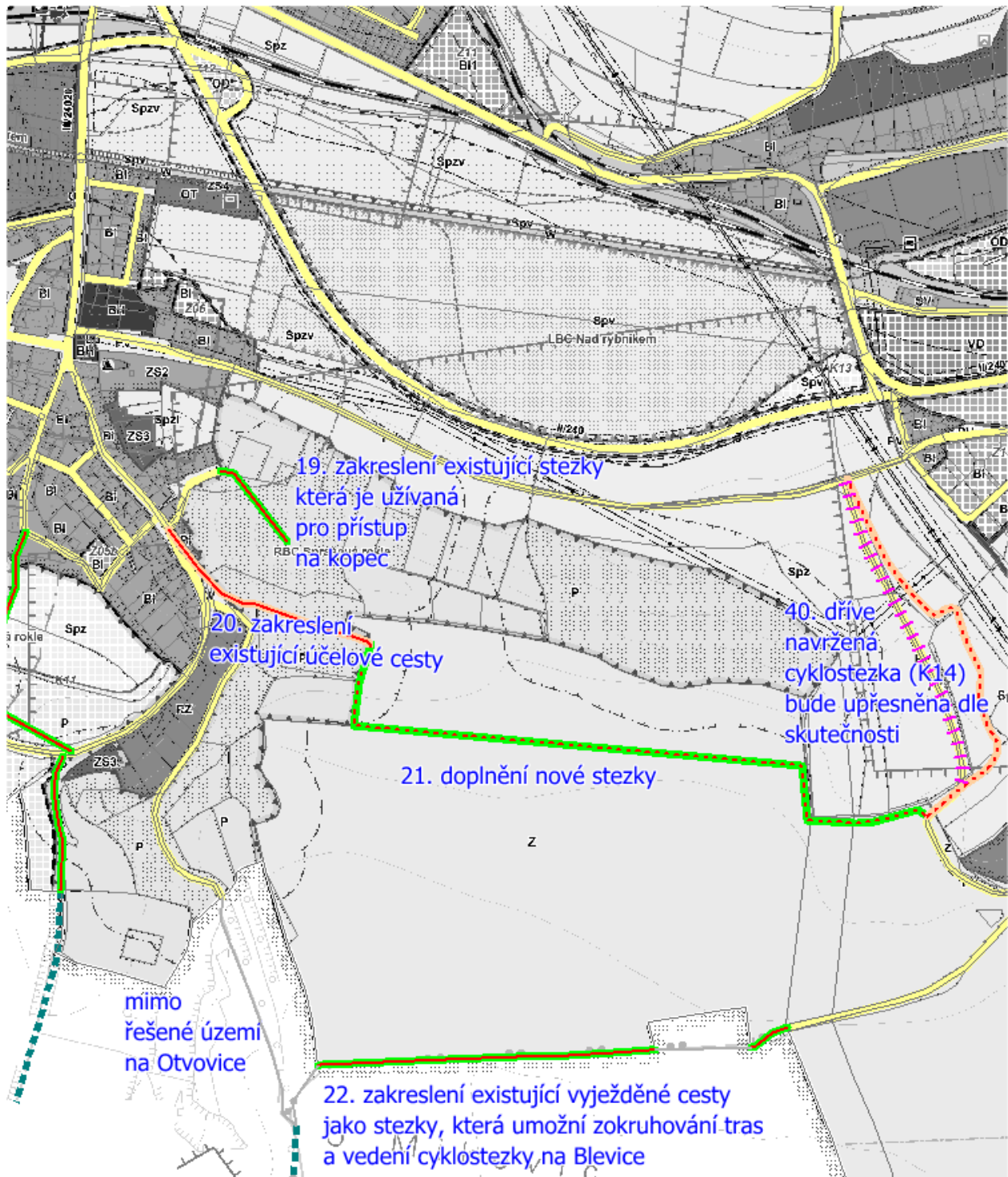
9.3.4 Zákres existujících stezek v území západně od Zeměch směrem k Olovnici a na jih k Blevicím a Otvovicím

Změna č.8 územního plánu navrhuje zakreslení stávajících stezek lesem směrem na Olovnici a jižním směrem k Blevicím a Otvovicím (17, 18). Jedná se o vyježděné lesní a polní cesty.



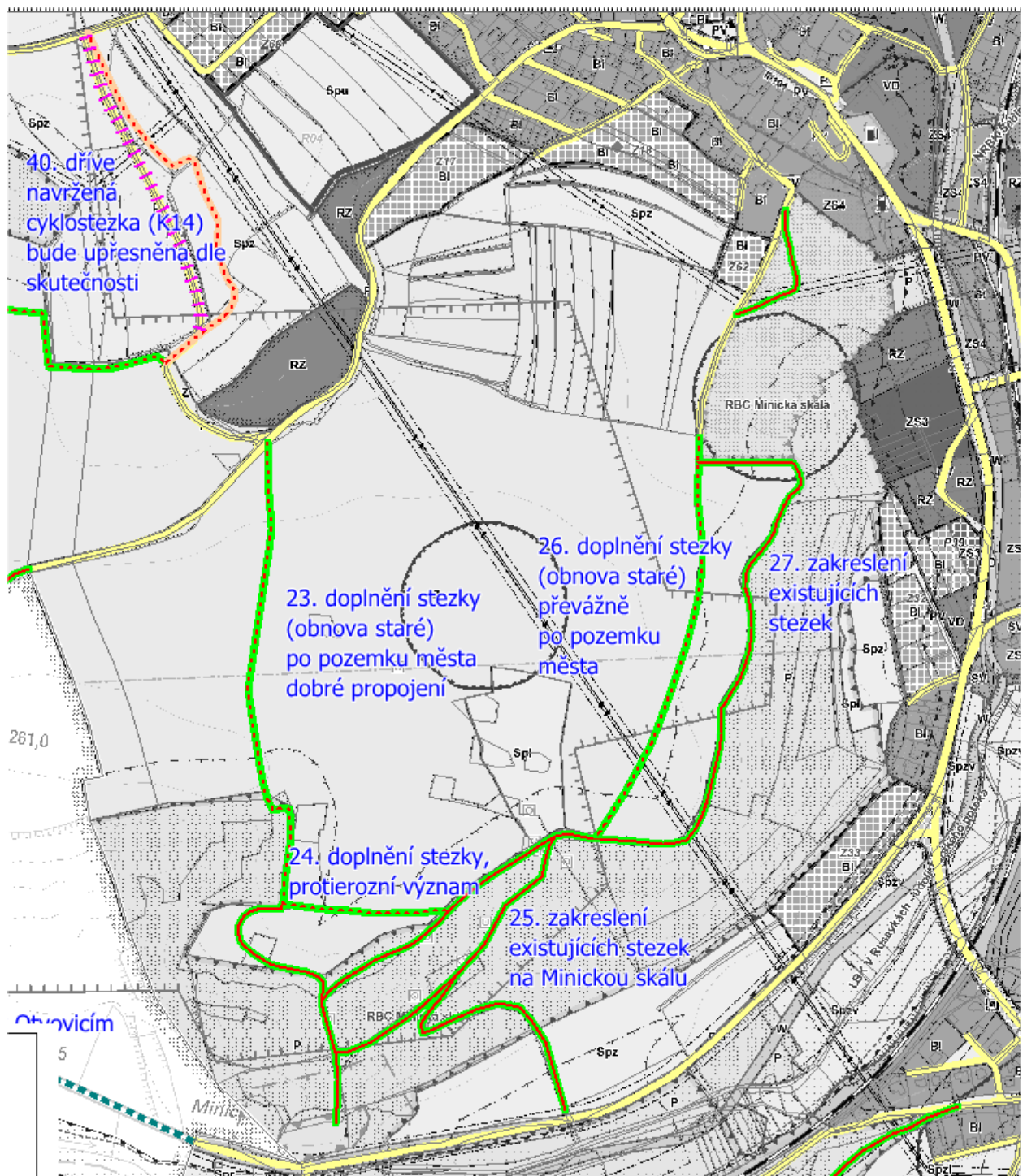
9.3.5 Návrhy mezi Zeměchy a Mikovicemi

Změna č.8 územního plánu navrhuje zakreslení existujících stezek. Stezka (19) vede na kopec nad vsí. Cesta (20) odbočuje z ulice Pod Špičákem vzhůru k okraji lesa. Zde je navržena nová stezka (21) podél meze po hranicích pozemků vedoucí východním směrem k zahrádkové osadě u Mikovic. Západně od Mikovic je upřesněno vedení navržené cyklostezky (40) na Otovice a Blevice, a to podle cesty vyježděné v terénu. V platném ÚP se tedy změní vymezení plochy změny v krajině **K14**. Na okraji území města je doplněna existující vyježděná cesta (22), která umožňuje zokruhování pěších tras v tomto území a vedení navržené cyklostezky.



9.3.6 Návrhy v krajině jihozápadně od Mikovic

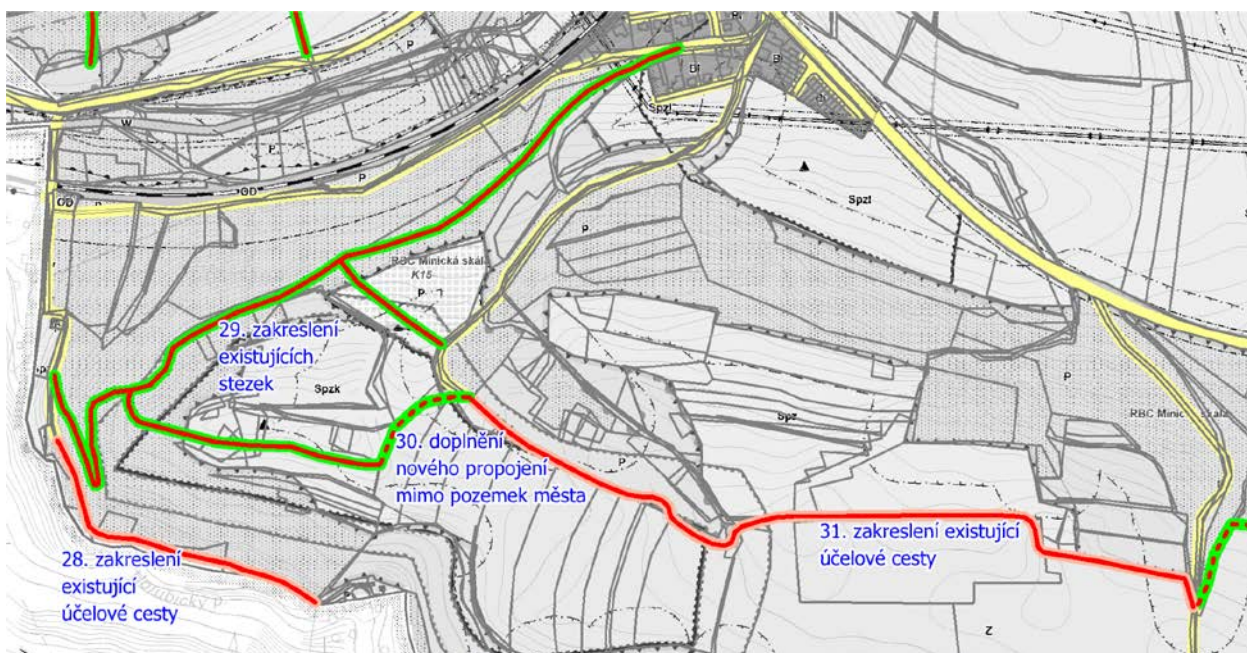
V rámci Změny č.8 územního plánu budou zakresleny existující stezky nad svahem nad Zákolanským potokem a přístup k vyhlídce nad Mikovicemi (27), k Minické skále a stezka propojující terasu nad svahem a skály se silnicí II/101 na Otovice a Kladno (25). Ze stezek se nabízejí vyhlídky. Stávající stezky jsou doplněny novými návrhy stezek, které jsou obnovou původních cest, vedených převážně po městských pozemcích. Tím vzniknou procházkové okruhy (23, 24, 26). Cesty s doprovodnou zelení budou mít i významnou protierozní a ekostabilizující funkci.



9.3.7 Návrhy v krajině jižně od Minic směrem k Otovicím a Holubicím

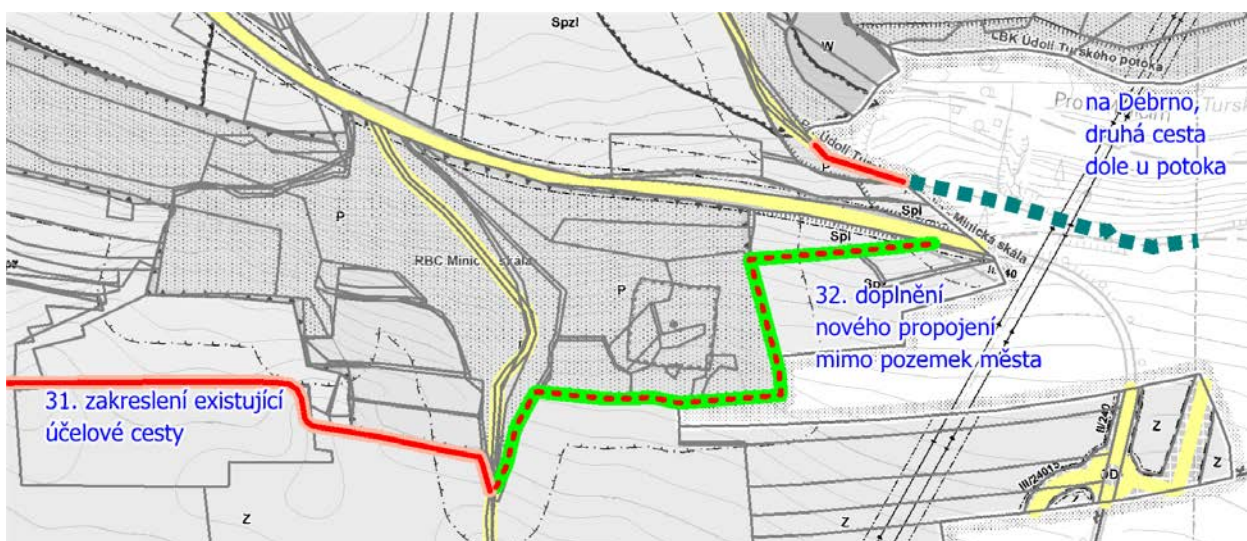
V této oblasti Změna č.8 územního plánu zakresluje vybrané existující stezky (29) vedoucí na Minické Hradiště jednak od zástavby v Minicích (ulice Pod Hradištěm) jednak z údolí Holubického potoka. Dále zakresluje existující cestu údolím Holubického potoka (28) a cestu po okraji polí na hranici se zalesněným svahem nad silnicí k Debrnu (31).

Navržena je stezka, která umožní přístup k Minické skále od severovýchodu bez překonání velkých výškových rozdílů (30).



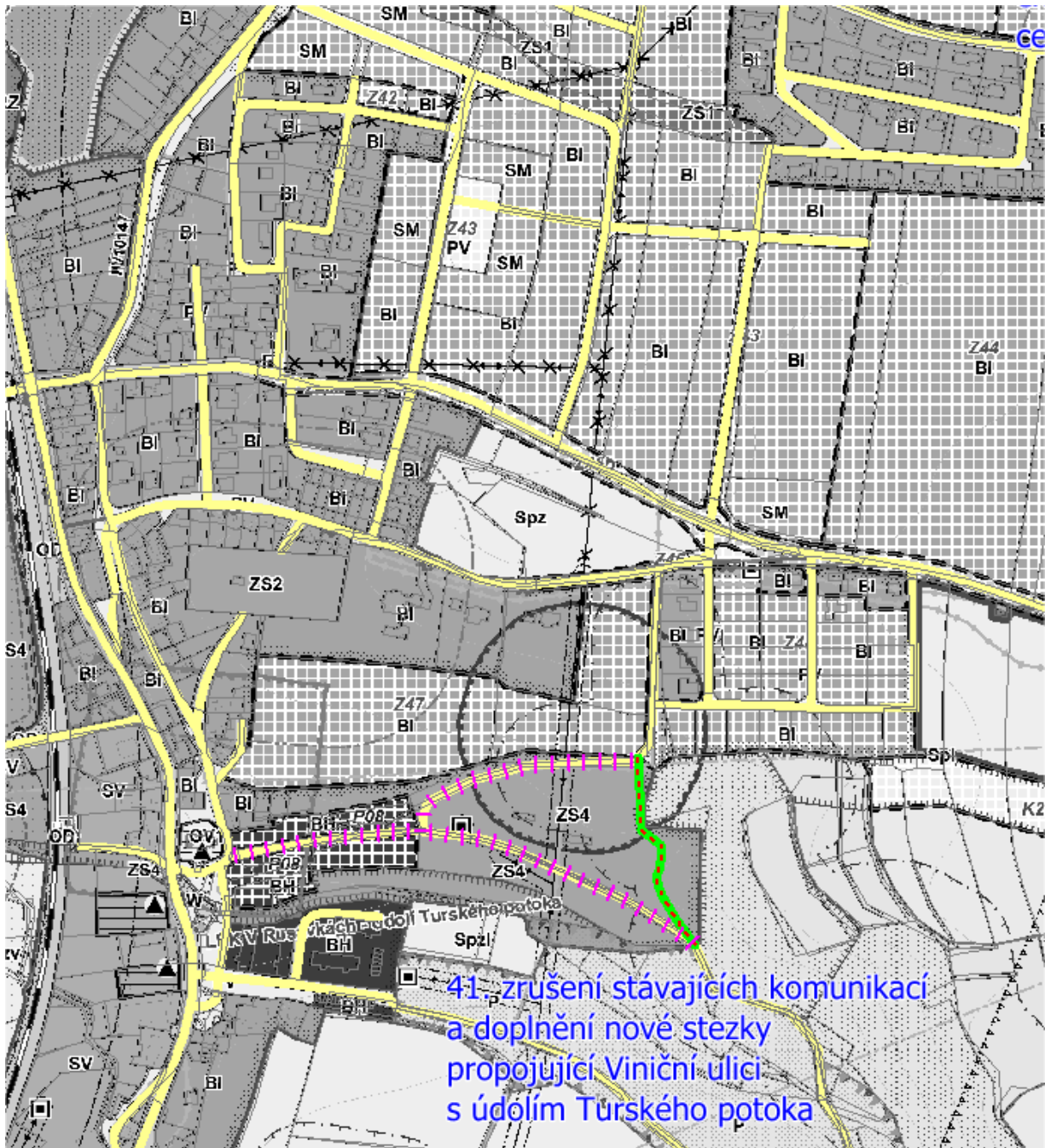
9.3.8 Návrhy v krajině na jižním okraji města - překonání silnice k Tursku

Cestou (31) lze dojít k existující účelové komunikaci směřující dolů k silnici II/240 (Pražské). Změna č.8 územního plánu navrhuje pokračování účelové komunikace stezkou (32) na rozhraní pole a lesa až k silnici do místa, kde ji lze přejít a napojit se na cestu mezi Minicemi a Debrnem. Tím dojde k propojení údolí Turského potoka s územím kolem Minického hradiště.



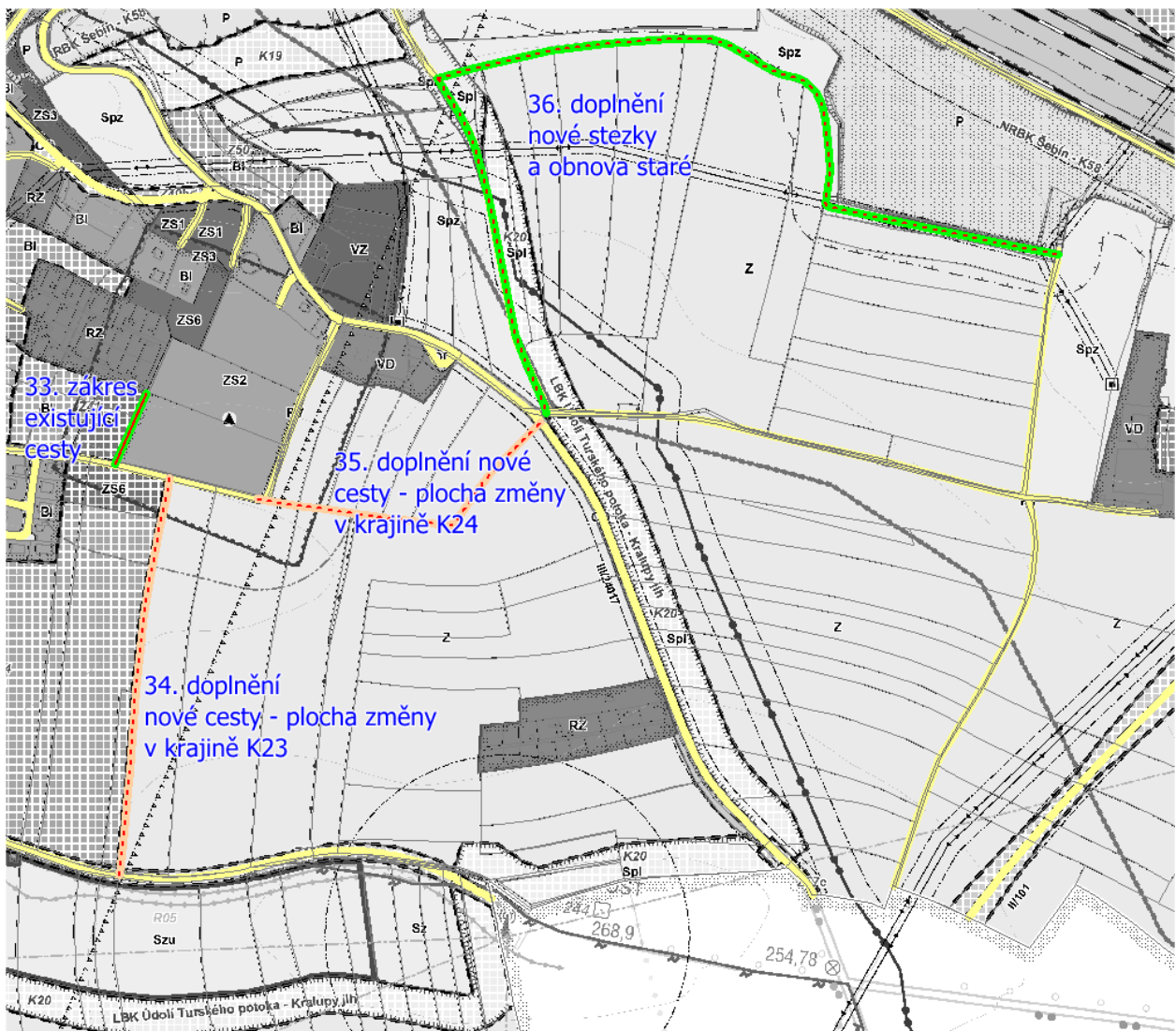
9.3.9 Návrhy východně od centra Minic

Tyto návrhy řeší komunikace v soukromém areálu (chov koní) východně od kostela v Minicích. Komunikace, které jsou zakresleny v územním plánu na pozemcích majitelů areálu, jsou Změnou č.8 zrušeny. Změna č.8 naopak doplňuje pěší stezku po východním okraji ploch (návrh č.41). Tato stezka propojí Viniční ulici (respektive okolí ulice Na Vršku) s údolím Turského potoka.



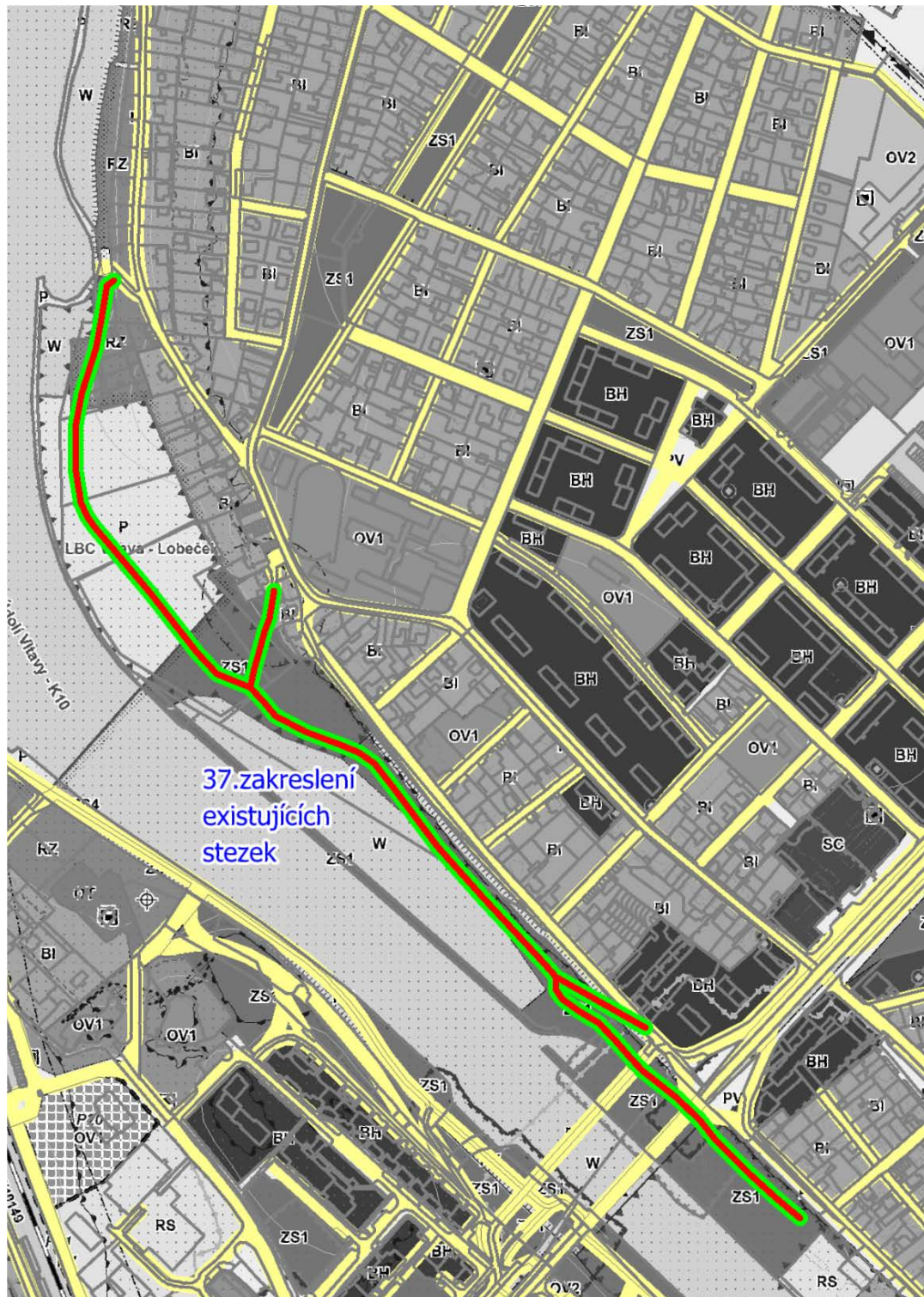
9.3.10 Návrhy jihovýchodně od města – pod Nehoštěm

Východně od Minic jsou navrženy v platném územním plánu rozsáhlé plochy pro převážně obytnou zástavbu. Prostupnost území včetně prostupnosti pro pěší bude řešena v rámci těchto ploch. Přesto Změna č.8 navrhuje dvě účelové komunikace, které budou v územním plánu fixovány a v krajině mohou být realizovány bez ohledu na stavební vývoj území. Cesty společně s doprovodnou zelení budou mít i ekostabilizující význam. První z cest (34) umožní propojení budoucí Nehošťské ulice (dnes cesta k Nehošti) s oblastí kralupského hřbitova. Je vedena po okraji zstavitelných ploch. Bude označena jako plocha změny v krajině **K23**. Druhá (35) vede v prodloužení ulice Nad Zámek podél hřbitova a dále novou stopou k silnici na Dolany a Debrno. Bude označena jako plocha změny v krajině **K24**. Na silnici vyústí v místě křižovatky s účelovou komunikací vedoucí k areálu nad Hrombabou. Zde ústí na silnici historická trasa komunikace z Poháje. Tuto stezku navrhuje Změna č.8 územního plánu obnovit (36). Současně je navržena stezka po okraji pole nad zalesněným svahem, která se napojí na cestu vedoucí ke křižovatce (zde kříž) u areálu nad Hrombabou. Dále byla zakreslena existující stezka (33) podél hřbitova k zahrádkové osadě.



9.3.11 Zákres existujících stezek na pravém břehu Vltavy

Změna č.8 územního plánu zakresluje existující stezky na pravém břehu Vltavy (37). Jedná se o významný prostor z hlediska každodenní rekreace, takže stezky jsou hojně využívány pro pohyb pěších.

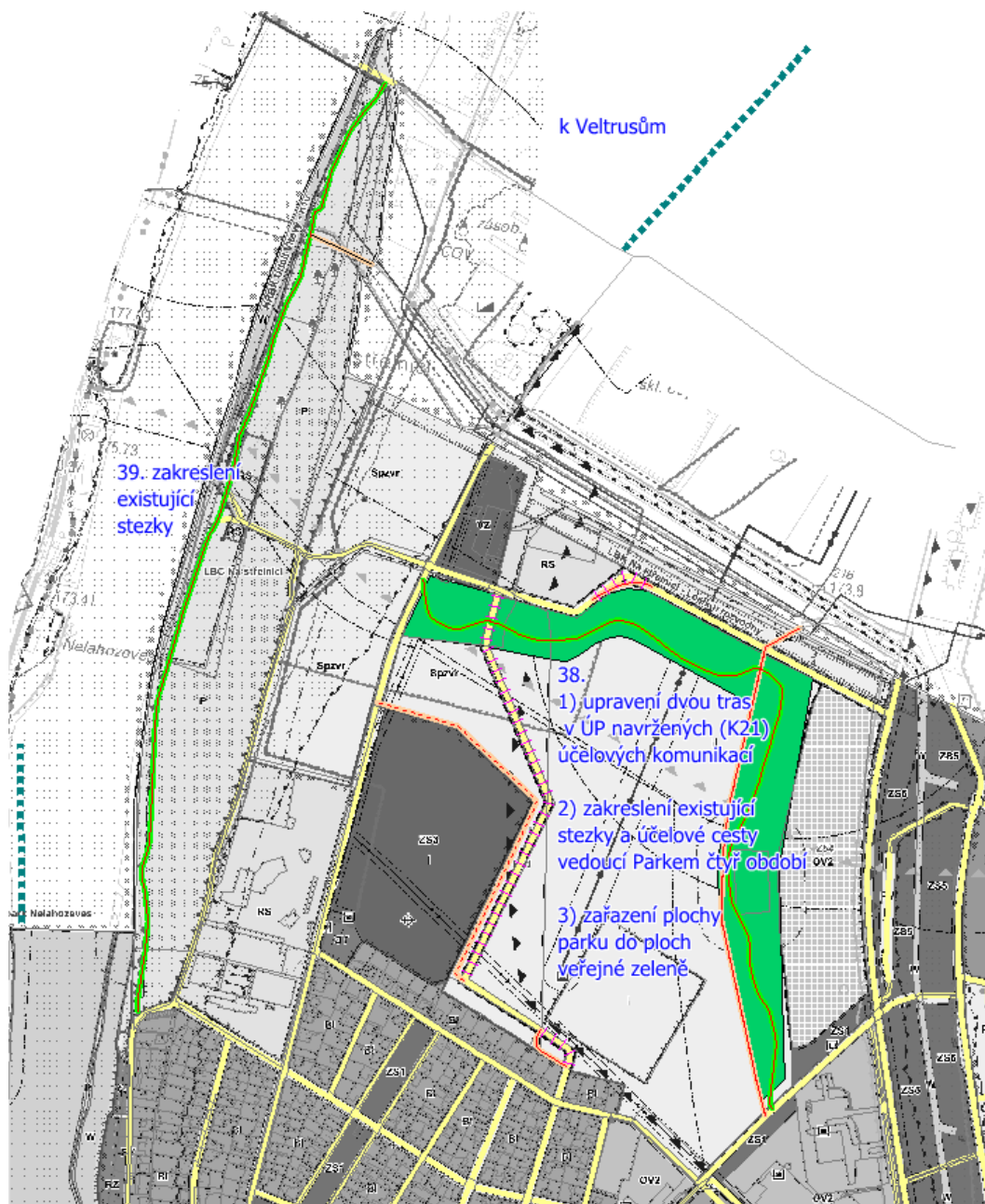


9.3.12 Návrhy v krajině na severním okraji města - břeh Vltavy, Strachov, Park čtyř ročních období

V této oblasti je doplněna existující stezka po nábřeží (39), kde je vedena i stávající pěší turistická a navržená cyklistická stezka. Doplněna je i existující pěší stezka a cesta po hranici Parku čtyř období (38/2).

Dále je upřesněna již realizovaná účelová komunikace po severní hranici parku a upravena je i trasa účelové komunikace původně navržené napříč územím ke dvoru Strachov (v platném ÚP je to **K21**), která je nově vedena podél hranice areálu vodního zdroje (38/1).

Park čtyř ročních období navrhuje Změna č.8 územního plánu zařadit do ploch veřejné zeleně (38/3), protože svým charakterem odpovídá těmto plochám.



9.4 Změna č.8 ve vztahu k základní koncepci rozvoje města a uspořádání krajiny, ochrany a rozvoje jeho hodnot

Základní koncepce rozvoje města není změnou územního plánu změněna. Nenavrhují se nové zastavitelné plochy, pouze plochy změn v krajině (úprava vymezení K14, K21 a nové K23 a K24) pro nové cesty.

Zvýšení prostupnosti nezastavěného území návrhem cest, stezek a pěšin rozvíjí celkovou koncepci uspořádání krajiny navrženou v územním plánu. Zvýšení prostupnosti zlepší možnosti krátkodobé rekreace v krajině, možnosti dosažení zajímavých cílů a propojení se sousedními obcemi. Nové cesty, stezky i pěšiny byly navrhovány s ohledem na ochranu přírodních i kulturních hodnot. Pokud to bude účelné, budou doplněny doprovodnou zelení ve formě alejí nebo stromořadí, případně keřovými výsadbami. Možné je i vytvoření protierozního liniového opatření v souběhu s cestou.

Mezi stávající přírodní hodnoty, které musí být respektovány, patří zejména:

- dub zimní, k.ú. Zeměchy – památný strom v lese u rybníka
- další čtyři stromy navržené k ochraně jako památné stromy:
 - Topol bílý - Kralupy nad Vltavou, za gymnáziem, Vrba bílá převislá - Kralupy nad Vltavou - za gymnáziem, Platan javorolistý - Kralupy nad Vltavou - před budovou gymnázia, Javor babyka – Zeměchy na zahradě za lomem
- stromořadí na pravém břehu Vltavy
- skupina dubů na pravém břehu Vltavy – U pěti bratří – památné stromy
- stromořadí a další skupiny stromů u Dvořákovy stezky:
 - je třeba chránit kořenový systém stromů při případných výkopových pracích, přírodní povrch stezky, přírodní charakter lokality s ojedinělými skalními útvary které dokumentují přechod geologických období prvohor a druhohor; stromové patro je tvořeno javory, lípami, duby, buky, jasany, habry, vrbami, topoly a jilmy; jsou zde i zplaněné ovocné stromy jabloně, hrušně třešně, ořešáky; stromové patro doplňují keřové a bylinné porosty
- stromořadí hrušní u cesty k Nehošti

Tyto údaje o stromech a stromořadích byly doplněny do závazné části územního plánu, do kapitoly 2.2) Hlavní cíle ochrany a rozvoje hodnot. Dále byly do této kapitoly doplněny údaje o registrovaných významných krajinných prvcích (VKP): č.172 Nad rybníkem u Zeměch + 5 VKP navržených k registraci. Doplněn byl i údaj o ochranném pásmu 50m u přírodních památek a údaj o jedné navržené přírodní památce V Rusavkách.

9.5 Změna č.8 ve vztahu k podmínkám pro využití ploch s rozdílným způsobem využití

Zvýšení prostupnosti nezastavěného území návrhem cest, stezek a pěšin nemá vliv na vymezení ploch s rozdílným využitím v krajině. Plochy pro nové cesty v krajině jsou zařazeny do kategorie VP – veřejná prostranství.

9.6 Změna č.8 ve vztahu k základní koncepci dopravní a technické infrastruktury

Základní koncepce dopravní a technické infrastruktury je změnou územního plánu rozvinuta. Změna č.8 doplňuje systém cest, stezek a pěšin v krajině.

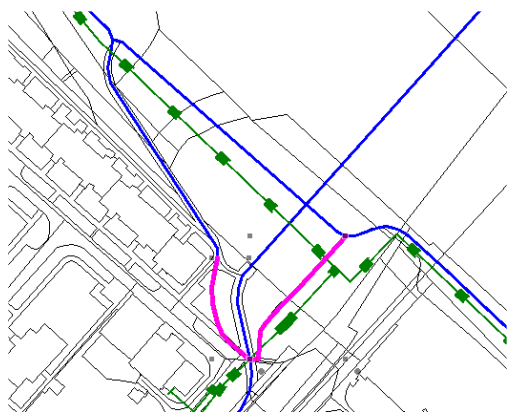
Jsou také aktualizovány cyklostezky a cyklotrasy, a to stávající i navržené. Jako součást koordinačního výkresu jsou zpracována schémata cyklodopravy:

- Cyklistické cesty – stav – návrh
- Cyklistické cesty – stezky a trasy

Návrh respektuje nadmístní záměry zejména cyklotrasy podél Vltavy. V jižní části města od hranice města směrem do centra k lávce přes Vltavu jsou v územním plánu cyklostezky jak po pravém, tak po levém břehu. Od centra města na sever Změna č.8 územního plánu navrhuje zrušení cyklostezky v souběhu s pěší Dvořákovou stezkou po levém břehu Vltavy. Důvodem je to, že tento úsek cyklostezky nemá podmínky pro splnění technických parametrů bezpečné cesty jak pro pěší, tak pro cyklisty. Proto je pokračování Vltavské cyklistické cesty navrženo na pravém břehu. Zakresleny jsou dvě cesty, jedna jako cyklotrasa po místních komunikacích (podél koupaliště), druhá jako stezka po břehu řeky v souběhu s turistickou pěší trasou. Jedná se tedy o souběh s pěší trasou stejně jako u Dvořákovy stezky, ale prostorové podmínky na pravém břehu řeky jsou příznivější.

V souvislosti s úpravou vedení cyklistických cest jsou upraveny i veřejně prospěšné stavby.

Pro řešení situace v intenzivně využívaném prostoru na levobřežním předmostí řeky (viz obrázek níže), kde je silný pohyb jak pěších, tak cyklistů, jsou navržena nová propojení pro cyklisty (fialově), kteří potřebují odbočit z nábřeží na lávku a naopak. Realizace jedné z těchto propojek je podmíněna vyřešením křížení s teplovodem (zeleně).



9.7 Změna č.8 ve vztahu k vymezení veřejně prospěšných staveb, veřejných prostranství, opatření a asanací

Změna č.8 územního plánu navrhuje změny veřejně prospěšných staveb a opatření.

Dílní změny jsou dokumentovány ve výkresu P3Z8 Veřejně prospěšné stavby a opatření.:

- cesty
 - doplnění dvou významných cest v území pod Nehoštěm (K23, K24)
- nové cyklotrasy / cyklostezky
 - cyklostezka na Lešany a Velvary (z prostoru Nad Lobčí – Lešanská k místu Nad Lutovníkem)
 - cyklostezka Vltavská po levém břehu od hranice města (od Dolan) do centra
 - cyklotrasa Vltavská od centra města po pravém břehu na hranice města směrem k Veltrusům
 - cyklostezka z prostoru Na Cikánce směrem na Otovice a Blevice – dva úseky
- nové pěší stezky
 - doplnění stezek u ploch výstavby Nad Lobčí (dva úseky)
 - doplnění stezky propojující Hálkovu ulici se stezkou podél plochy Z24
 - doplnění významné stezky zpřístupňující Minické Hradiště
- změna účelu veřejně prospěšné stavby
 - z cyklostezky na pěší trasu - turistickou stezku (Dvořákova stezka vedená po levém břehu Vltavy, kde odcházelo ke kolizím mezi pěšími turisty a cyklisty)
- zrušení několika úseků realizovaných cyklostezek z veřejně prospěšných staveb:
 - cyklotrasa č. 202 směrem na Olovnici - úsek v zástavbě Zeměch
 - cyklotrasa č. 202 – úsek v ulici Velvarské a Rákosové
 - cyklostezka v ulici V Zahradě včetně podjezdu pod železniční trať
 - cyklostezka směrem na Otovice v ulici Pod Hradištěm v Minicích
 - cyklostezka od Cikánky směrem na Otovice a Blevice - vypuštěná a nahrazená

9.8 Změna č.8 ve vztahu k vymezení ploch a koridorů územních rezerv

Změna č.8 nemá vliv na vymezení ploch a koridorů územních rezerv.

9.9 Zdůvodnění vymezení ploch a koridorů, ve kterých je rozhodování o změnách v území podmíněno dohodou o parcelaci

Plochy s podmínkou dohody o parcelaci Změna č.8 územního plánu nevymezuje.

9.10 Změna č.8 ve vztahu k vymezení ploch a koridorů, ve kterých je rozhodování o změnách v území podmíněno zpracováním územní studie

Změna č.8 územního plánu plochy a koridory, ve kterých je rozhodování o změnách v území podmíněno zpracováním územní studie, nevymezuje.

9.11 Změna č.8 ve vztahu k vymezení ploch a koridorů, ve kterých je rozhodování o změnách v území podmíněno zpracováním regulačního plánu

Změna č.8 nevymezuje plochy a koridory, ve kterých je rozhodování o změnách v území podmíněno zpracováním regulačního plánu.

9.12 Změna č.8 ve vztahu ke stanovení pořadí změn v území (etapizace)

Změna č.8 nemá vliv na stanovení pořadí změn v území (etapizaci).

9.13 Změna č.8 ve vztahu ke zdůvodnění vymezení architektonicky nebo urbanisticky významných staveb, pro které může vypracovávat architektonickou část projektové dokumentace jen autorizovaný architekt

Změna č.8 nevymezuje nové stavby, pro které může vypracovávat architektonickou část projektové dokumentace jen autorizovaný architekt.

10 VYHODNOCENÍ ÚČELNÉHO VYUŽITÍ ZASTAVĚNÉHO ÚZEMÍ A VYHODNOCENÍ POTŘEBY VYMEZENÍ ZASTAVITELNÝCH PLOCH

Změna č.8 Územního plánu Kralupy nad Vltavou nevymezuje žádné nové zastavitelné plochy.

11 VYHODNOCENÍ KOORDINACE VYUŽÍVÁNÍ ÚZEMÍ Z HLEDISKA ŠIRŠÍCH VZTAHŮ V ÚZEMÍ

Změna č.8 řeší návaznosti účelových komunikací – cest, stezek a pěšin a na území sousedních obcí. Většina návrhů se napojuje na existující cesty a stezky.

Návrh, který se týká i sousední obce, je zrušení cyklostezky Kralupy nad Vltavou – Nelahozeves vedené po Dvořákově stezce. Cyklisté se do Nelahozevsi dostanou po pravém břehu řeky s tím, že se od Miřejovického mostu budou muset do Nelahozevsi vrátit. Další cyklistická cesta do Nelahozevsi, avšak s velkým převýšením, by mohla být vedena po cestě na Velvary kolem Lutovníku. V místě Nad Lutovníkem je možné odbočit na Lešany a v souběhu se žlutou turistickou značkou se dostat do Nelahozevsi.

Pokud dojde k „přeložení“ povltavské cyklostezky od centra Kralupy nad Vltavou na sever na pravý břeh, bude třeba také navázání pravobřežní cyklostezky na území obce Veltrusy, kde je možné se napojit u Miřejovického mostu na stávající trasu.

Návaznost, kterou je třeba dořešit i za hranicí města, se týká také návrhu pěší stezky č.4 (viz výkres O1Z8), která nemá v současné době návaznost na území obce Nelahozeves – Lešany. Cílem je docílit propojení s cestou vedoucí k výklenkové kapli Sv. Jana nad Lešany.

12 VYHODNOCENÍ SPLNĚNÍ POŽADAVKŮ NA ZMĚNU Č.8

Změna č.8 byla zpracována na základě požadavku Města Kralupy nad Vltavou. Změna územního plánu splnila požadavky kladené na ni v usnesení zastupitelstva ze dne 20.6.2022, usnesením č.11:

„ZM schvaluje pořízení změny územního plánu města Kralupy nad Vltavou zkráceným postupem (žadatel Město Kralupy nad Vltavou), předmětem změny územního plánu je přehodnocení, upravení, doplnění či odstranění cest v krajině zakreslených v Územním plánu Kralupy nad Vltavou.“

Požadavek byl formulován poměrně obecně. V průběhu zpracování vyplynula potřeba zabývat se prostupností krajiny na území města komplexně. Kromě cest bylo nutné se zabývat i stezkami a pěšinami, které jsou pro prostupnost území významné.

Dále byla řešena problematika cyklistických cest, která s tématem prostupnosti krajiny též úzce souvisí.

13 VÝČET ZÁLEŽITOSTÍ NADMÍSTNÍHO VÝZNAMU, KTERÉ NEJSOU ŘEŠENY V ZÁSADÁCH ÚZEMNÍHO ROZVOJE

Změnou č.8 Územního plánu Kralupy nad Vltavou nejsou řešeny žádné záležitosti nadmístního významu, které nejsou řešeny v ZÚR.

14 VYHODNOCENÍ PŘEDPOKLÁDANÝCH DŮSLEDKŮ NAVRHOVANÉHO ŘEŠENÍ NA ZEMĚDĚLSKÝ PŮDNÍ FOND A POZEMKY URČENÉ K PLNĚNÍ FUNKCE LESA

Předmětem vyhodnocení jsou **navržené cesty**:

- plocha **změny v krajině K14** je upravena podle existující vyježděné polní cesty; může sloužit i jako cyklostezka z prostoru Na Cikánce jižním směrem, je zařazena mezi veřejně prospěšné stavby
- plocha **změny v krajině K23**; nově navržená cesta v prostoru východně od Minic; cesta společně s doprovodnou zelení bude mít i ekostabilizující význam; umožní propojení budoucí Nehošťské ulice a oblasti u kralupského hřbitova; je vedena po okraji zástavbových ploch; je zařazena mezi veřejně prospěšné stavby
- plocha **změny v krajině K24**; nově navržená cesta v prostoru východně od Minic, vede v prodloužení ulice Nad Zámekem podél hřbitova a dále novou stopou k silnici na Dolany a Debrno; cesta společně s doprovodnou zelení bude mít i ekostabilizující význam; umožní propojení cest vedoucích krajinou v území východně od Minic s cestami vedoucími směrem od Podháje a na Hrombabu; je zařazena mezi veřejně prospěšné stavby

14.1 Zemědělský půdní fond

Vyhodnocení je provedeno v souladu s vyhláškou č. 271/2019 Sb. o stanovení postupů k zajištění ochrany zemědělského půdního fondu.

Vyhodnocení záborů půdního fondu je podrobně dokumentováno v následující tabulce a ve výřezech výkresu O2Z8 Předpokládané záборы půdního fondu.

Předmětem vyhodnocení jsou navržené cesty v nezastavěném území. Stezky a pěšiny, které nejsou stavební povahy, nejsou vyhodnoceny z hlediska záboru zemědělské půdy. Také změna dříve vymezené zastavitelné plochy pro cestu **K21** není předmětem vyhodnocení, protože celá leží na nezemědělských pozemcích (druh pozemku ostatní plocha).

Tabulka – záборы ZPF mimo zastavěné území:

Plocha změny v krajině	návrh využití *)	zábor (ha)	druh pozemku (ha)		třída ochrany (ha)		závlahy	odvodnění	protierozní opatření
			orná půda	ostatní plocha	3	5			
K14	PV	0,183	orná půda	0,158	3	0,037	ne	ne	ne
					5	0,121	ne	ne	ne
			ostatní plocha	0,025			ne	ne	ne
K23	PV	0,170	orná půda	0,170	2	0,104	ne	ne	ne
					3	0,066	ne	ne	ne
K24	PV	0,142	orná půda	0,142	1	0,120	ne	ne	ne
					4	0,022	ne	ne	ne
celkem	----- -	0,495	-----		0	-----	----- ---	-----	

*) plochy s rozdílným způsobem využití: PV veřejná prostranství

a) označení a navržené využití ploch, jichž se předpokládáný zábor zemědělského půdního fondu týká

Změnou č. 8 jsou navrženy tyto plochy v nezastavěném území, které mají vliv na zemědělský půdní fond:

- **K14 – Mikovice** – změna v krajině - cesta zařazena **do ploch veřejných prostranství**
- **K23 – Minice** – změna v krajině - cesta zařazena **do ploch veřejných prostranství**
- **K24 – Minice a Kralupy nad Vltavou** – změna v krajině - cesta zařazena **do ploch veřejných prostranství**

b) odhad výměry záboru u jednotlivých ploch podle jejich navrženého využití, který je dále členěn podle tříd ochrany

- **K14 – Mikovice – pro veřejné prostranství** – cestu
celkem zábor ZPF 0,158 ha orné půdy, z toho:
orná půda třídy ochrany 3 o rozloze 0,037 ha
orná půda třídy ochrany 5 o rozloze 0,121 ha
U plochy K14 se jedná o změnu vedení účelové komunikace. Takže s návrhem nové trasy se současně vypouští trasa původní.
Tím se do zemědělského půdního fondu navrácí:
celkem zábor ZPF 0,155 ha orné půdy, z toho:
orná půda třídy ochrany 3 o rozloze 0,038 ha
orná půda třídy ochrany 5 o rozloze 0,117 ha
- **K23 – Minice – pro veřejné prostranství** – cestu
celkem zábor ZPF 0,170 ha orné půdy, z toho:
orná půda třídy ochrany 2 o rozloze 0,104 ha
orná půda třídy ochrany 3 o rozloze 0,066 ha
- **K24 – Minice a Kralupy nad Vltavou – pro veřejné prostranství** – cestu
celkem zábor ZPF 0,142 ha orné půdy, z toho:
orná půda třídy ochrany 1 o rozloze 0,120 ha
orná půda třídy ochrany 4 o rozloze 0,022 ha

c) odhad výměry záboru u jednotlivých ploch, na které bude po ukončení nezemědělské činnosti provedena rekultivace zpět na zemědělskou půdu, včetně souhrnu těchto výměr podle typu navrženého využití a souhrnu jejich výměr bez ohledu na typ navrženého využití

Rekultivace nejsou Změnou č. 8 navrženy.

d) souhrn výměr stanovených odhadem záboru podle typu navrženého využití ploch a koridorů, který je dále členěn podle tříd ochrany

Pro PV – prostranství veřejná je navrženo celkem 0,470 ha zemědělské půdy, z toho:

- 0,120 ha půdy třídy ochrany 1
- 0,104 ha půdy třídy ochrany 2
- 0,103 ha půdy třídy ochrany 3
- 0,022 ha půdy třídy ochrany 4
- 0,121 ha půdy třídy ochrany 5

e) souhrn výměr stanovených odhadem záboru navrhovaných ploch a koridorů bez ohledu na typ navrženého využití, který je dále členěn podle tříd ochrany

Je navrženo celkem 0,470 ha zemědělské půdy, z toho:

- 0,120 ha půdy třídy ochrany 1
- 0,104 ha půdy třídy ochrany 2
- 0,103 ha půdy třídy ochrany 3
- 0,022 ha půdy třídy ochrany 4
- 0,121 ha půdy třídy ochrany 5

f) informace o existenci závlah, odvodnění a stavbách k ochraně pozemku před erozní činností vody, které se nacházejí na území více obcí nebo ovlivní území více obcí, v rozsahu územně analytických podkladů

Změnou č. 8 nejsou dotčeny žádné závlahy, odvodnění, ani stavby k ochraně pozemku před erozní činností vody.

g) zdůvodnění řešení, které je z hlediska ochrany zemědělského půdního fondu a ostatních zákonem chráněných obecných zájmů nejvýhodnější podle § 5 odst. 1 zákona.

Předmětem vyhodnocení jsou **navržené cesty**:

Změna č.8, která řeší prostupnost krajiny na území města Kralupy nad Vltavou, navrhuje jen minimum nových tras. Většina cest, stezek a pěšin je v územním plánu zakreslena již od doby jeho vzniku v roce 2002. Změna č.8 zakresluje, ale nově nenavrhuje, některé stezky a pěšiny, které v krajině jsou dlouhodobě užívány a jsou součástí systému prostupnosti krajiny. Dále doplňuje tento systém stezkami a pěšinami novými. Jedná se o stezky a pěšiny, které budou nestavební povahy.

Předmětem vyhodnocení jsou tři nově navržené cesty, které jsou územním plánem prohlášeny za veřejně prospěšné stavby.

V prvním případě cesty **K14** je to úprava trasy cesty, po které měla být současně vedena cyklostezka směrem do sousedních Otovic a Blevic. Dříve v územním plánu vymezená cesta nebyla realizována a je namísto toho užívána vyježděná polní cesta v souběhu s touto navrženou cestou. Proto územní plán navrhuje vymezení této reálně využívané cesty převzít a realizovat zde uvažovanou cyklostezku. Původní trasa bude z územního plánu vypuštěna. Cesta je zařazena mezi veřejně prospěšné stavby.

V dalších dvou případech se jedná o doplnění cest v krajině východně od rozvojového území Minice. Cesty je vhodné realizovat bez ohledu na průběh výstavby pro bydlení, protože jsou velmi důležitými propojeními. Cesta **K23** propojí komunikaci stoupající od zástavby Minic k Nehošti s prostorem u hřbitova. Cesta **K24** navazuje na cestu podél hřbitova a pokračuje novou stopou po hranicích pozemků k silnici III. třídy. Tu překračuje a napojuje se na cesty vedoucí směrem na Podháj a na Hrombabu. Obě cesty jsou zařazeny mezi veřejně prospěšné stavby.

Význam těchto cest není jen v umožnění komunikace a zajištění prostupnosti krajiny, ale předpokládá se i jejich ekologický význam protierozní a ekostabilizující vzhledem k tomu, že se navrhuje podél cest i doprovodná zeleň.

Odhad záborů půdního fondu uvažoval pro cesty koridory o šíři 4 m.

Legenda výkresu O2Z8 Předpokládané zábory půdního fondu

	HRANICE ŘEŠENÉHO ÚZEMÍ
	HRANICE ZASTAVĚNÉHO ÚZEMÍ K 12.9.2023

PLOCHY ZÁBORŮ PŮDNÍHO FONDU

	ZASTAVITELNÉ PLOCHY
	PLOCHY ZMĚN V KRAJINĚ

BPEJ

	HRANICE A KÓDY BPEJ / TŘÍDA OCHRANY
--	-------------------------------------

ZEMĚDĚLSKÝ PŮDNÍ FOND

	TŘÍDA OCHRANY I.
	TŘÍDA OCHRANY II.
	TŘÍDA OCHRANY III.
	TŘÍDA OCHRANY IV.
	TŘÍDA OCHRANY V.

stav návrh

PLOCHY BEZ URČENÍ TŘÍDY OCHRANY

	VODNÍ PLOCHY A TOKY DLE KM
	POZEMKY URČENÉ K PLNĚNÍ FUNKCE LESA DLE KM
	OCHRANNÉ PÁSMO LESA
	OSTATNÍ NEZEMĚDĚLSKÉ PLOCHY DLE KM

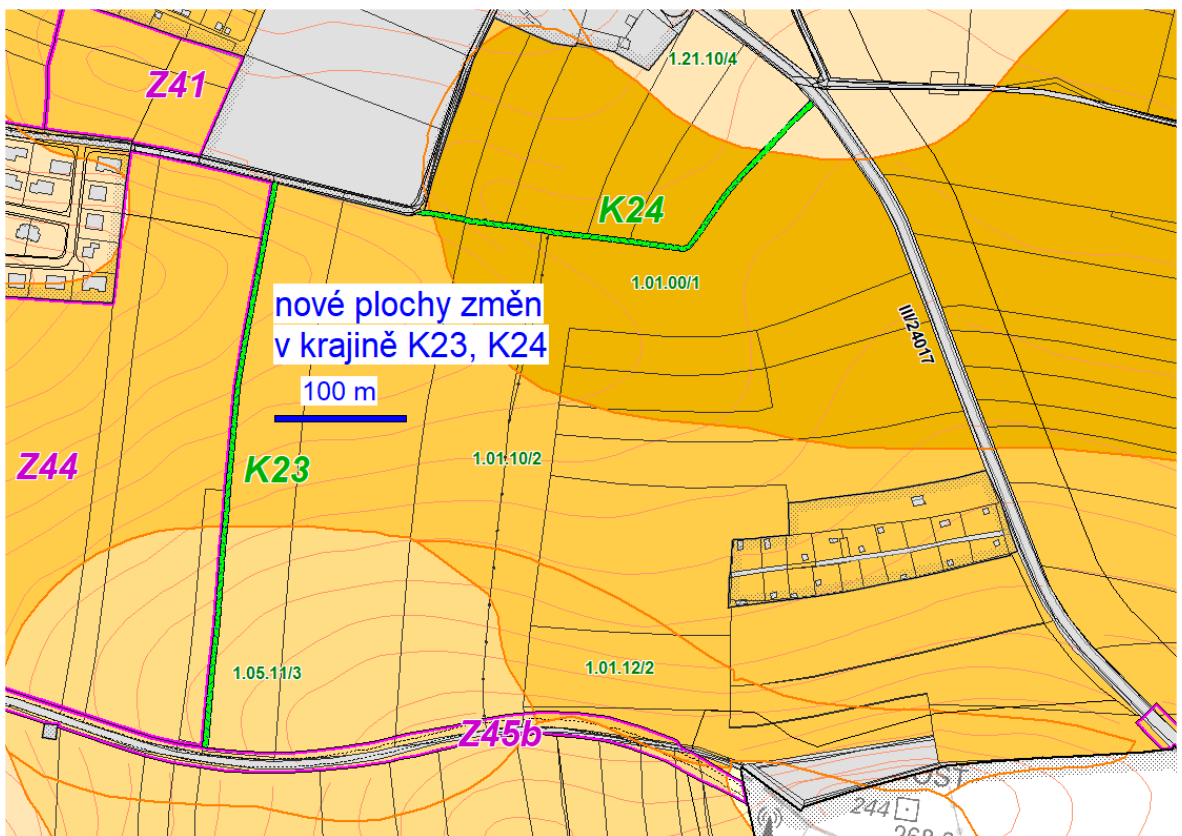
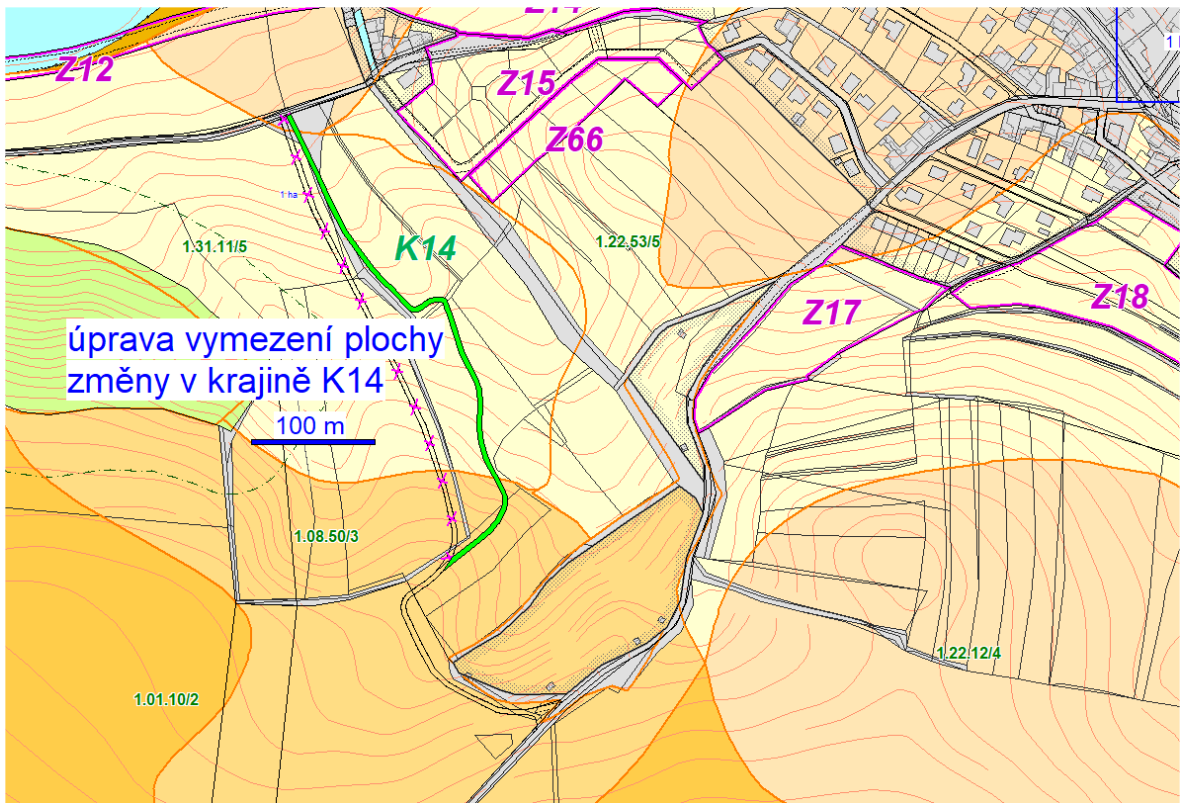
INVESTICE DO PŮDY

	ODVODNĚNÍ - linie
	ODVODNĚNÍ - plošně

ZMĚNA Č.8

	ZMĚNOVÉ PLOCHY
--	----------------

Výřezy z výkresu Předpokládané zábory půdního fondu



14.2 Pozemky určené k plnění funkce lesa

Návrhem ploch změn v krajině – cest (K14, K23 a K24) nejsou dotčeny pozemky určené k plnění funkcí lesa.

Změna č.8 Územního plánu Kralupy nad Vltavou zakresluje do Koordinačního výkresu některé existující lesní cesty, které v územním plánu nebyly zakresleny. Nejedná se však o nové návrhy.

Do blízkosti lesa (blíže než 50) se přibližují některé navržené stezky a pěšiny nestavební povahy. Je to stezka č.1 v prostoru Na Skalách (Lobeč), stezka č.14 u zahrádkové kolonie pod Lutovníkem (Kralupy nad Vltavou), stezka č.21 v Zeměchách, č.24 a č.26 (Mikovice), stezka č.30 k Minickému Hradišti a stezka č.32 k silnici Pražské (Minice), stezka č.36 nad Podhájem (Kralupy nad Vltavou).

V případě výstavby ve vzdálenosti menší než 50 m od okraje lesa bude nutný souhlas orgánu státní správy lesů podle ustanovení § 14 odst. 2 zákona č. 289/1995 Sb. (lesní zákon).

Číslování návrhů viz kapitola 9.2 tohoto textu a výkres č. O1Z8.

15 NÁVRH ROZHODNUTÍ O NÁMITKÁCH A JEJICH ODŮVODNĚNÍ

Bude doplněno po projednání návrhu Změny č.8 Územního plánu Kralupy nad Vltavou.

16 NÁVRH VYHODNOCENÍ PŘIPOMÍNEK

Bude doplněno po projednání návrhu Změny č.8 Územního plánu Kralupy nad Vltavou.

17 VYHODNOCENÍ NÁVRHU ROZHODNUTÍ O NÁMITKÁCH A NÁVRHU VYHODNOCENÍ PŘIPOMÍNEK K NÁVRHU V SOULADU S §53 STAVEBNÍHO ZÁKONA

Bude doplněno po projednání návrhu Změny č.8 Územního plánu Kralupy nad Vltavou.